



すこやか教室のご案内

無料!

健康長寿のために正しい食生活とお口のケア、そして運動が欠かせません。この講座は下記の3テーマの9回シリーズで実施します。管理栄養士が食事の工夫や栄養バランスのポイントをお話しします。簡単な健康メニューの調理実習では試食もできます。歯科衛生士からは口腔ケアの大切さや自分でできるお手入れ方法、お口の体操を分かりやすくお伝えします。また、保健師・理学療法士がご自身に合ったセルフケアについてお伝えします。健康的な食生活を目指したい方、お口の健康や身体機能を維持したい方、ぜひご参加ください。

所=保健福祉センター

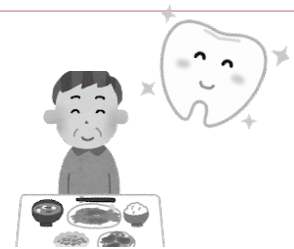
対・員=成人の方 8名程度

持=筆記用具、水分補給の飲み物、健康診査・歯科検診の結果（お持ちの方）

申込受付期間=7月1日（水）午前9時～7月28日（火）午後5時

【詳細】

	テーマ	日程	時間	内容	講師
①	フレイル予防で若さを保とう!	7月31日(金)	午前10時～正午	講話	歯科衛生士・保健師
②		8月19日(水)	午前10時～午後1時	料理	管理栄養士
③		9月9日(水)	午後1時30分～3時30分	運動	理学療法士・保健師
④	生活習慣病を防ぐためのコツ	9月30日(水)	午前10時～正午	講話	歯科衛生士・保健師
⑤		10月7日(水)	午前10時～午後1時	料理	管理栄養士
⑥		11月4日(水)	午後1時30分～3時30分	運動	理学療法士・保健師
⑦	強い骨とじょうぶな身体づくり	11月18日(水)	午前10時～正午	講話	歯科衛生士・保健師
⑧		12月2日(水)	午前10時～午後1時	料理	管理栄養士
⑨		12月9日(水)	午後1時30分～3時30分	運動	理学療法士・保健師



※フレイルとは加齢により、身体や心の動きや社会的なつながりが弱くなった状態を指します。

※①および⑨の講座で体組成の測定を行います。裸足での計測となりますので、ストッキングやタイツなどの着用は控えて頂き、靴下などの脱ぎやすい服装でお越しください。

※この教室では、立ち作業（調理）や軽い運動を行いますので、必ずお食事を摂った上でご参加ください。発熱・下痢などの体調不良の際は参加をご遠慮ください。

問=健康増進課 ☎738-3813

特集

案内一般

健康・福祉

安全・生活

教育・子育て

情報あれこれ

安全・生活

住まいのエンディング
ノートを活用しましょう

住まいのエンディングノートは、放置空き家の発生を防ぐため、相続される方へ住まいや土地などの情報を伝えていくことに加え、元気なうちから住まいの将来のことをご家族で話し合うきっかけとしていただくことを狙いとしているもので、国土交通省と日本司法書士会連合会および全国空き家対策推進協議会が協力して作成したものです。

皆さんが大切にされてきたご自宅への想いを「住まいのエンディングノート」に記しておくことで、ご家族など、将来ご自宅を引き継がれる方の助けとなるはずです。

住まいのエンディングノートは、町ホームページまたは国土交通省ホームページから取得できます。



町HPはこちら

☎ 問
建設課（都市計画グループ）
739・3425

木造住宅耐震・リフォーム の個別相談会のお知らせ

木造住宅の耐震・リフォームについての個別相談会を行います。

建築士等がご対応いたしますので、住まいの耐震はもちろん、改修など家の事でお悩みがある方もご利用ください。

時 7月16日(木) 午前10時～正午
所 西公民館2階大会議室

¥ 無料

申 お電話にてお申込みください。

NPO法人『人・家・街 安全支援機構』略称(LESSO)

☎ 0120・263・150

問 建設課(都市計画グループ)

☎ 739・3425

注意 申込み・問合せ等については、吉川支所・西公民館では対応できません。

自転車用ヘルメット 入費助成金交付

自転車に乗られるお子さまの安全のため、「豊能町自転車用ヘルメット購入費助成金」の交付申請を受付しています。

受付期間 12月25日(金)まで

※郵送の場合は12月25日の消印まで

有効

※受付期間中であっても、予定件数に達した時点で終了となります。

助成金の交付対象者(ヘルメット使用者) 15歳までの豊能町在住者

※過去に本制度を利用して助成金を交付されたお子さまは対象となりません。

申請者 交付対象者の保護者等

対象 ヘルメット 令和6年4月1日

以降に購入された、安全基準を満たすことを証するマーク等が付された新品の自転車用ヘルメット

助成金交付額 購入に要した費用

(消費税を含む)で、上限2千円まで助成

※百円未満は切り捨て

申請方法 建設課(都市計画グループ)へ申請書類等の提出(窓口・郵送)

申請に必要な書類

- 交付申請書兼請求書(様式1号)
- 申請書は町ホームページにて取得可能です。

- 購入したことを証する領収書、レシート等の写し
- ヘルメット使用者の身分証明書の写し

- 申請者の身分証明書の写し
- 購入したヘルメットの写真

※詳細は町ホームページでご確認ください

ただけます。

問 建設課(都市計画グループ)

☎ 739・3425

注意 自転車用ヘルメット購入費助成金交付に関する問い合わせ等については、吉川支所では対応できません。

子どもの水難事故を防ぎ ましょう

これからの季節、川や海など、水辺での事故が危惧されます。特に子どもの水難事故は毎年全国で発生しており、事故を防ぐためには、大人が水辺での危険性を認識することが大切です。家族で川や海へ行つたときは、決して子どもから目を離さないでください。

また、町内には多くの池があり、誤って落ちてしまうと、大人でも簡単に上がることはできません。危険な場所には近づかないよう、家族で話し合っておきましょう。特に、小さな子どもがいる家庭では、日頃から十分注意してください。

問 豊能消防署

☎ 736・0119

豊能警察署管内の特殊詐欺発生状況 (令和8年中)

※件数の()内は前月対比です

町	電話認知件数	25件(+9)
豊能町	メール等認知件数	3件(±0)
	被害件数	5件(±0)
	被害額	3,035万円(±0)
能勢町	電話認知件数	15件(+6)
	メール等認知件数	0件(±0)
	被害件数	2件(+1)
	被害額	1,143万円(+643万円)



交通事故発生状況

(令和8年5月中の件数)
大阪府豊能警察署

種別	豊能町	能勢町	合計
人身事故	2件	1件	3件
死者数	0人	0人	0人
重傷者数	1人	0人	1人
軽傷者数	1人	1人	2人

「横断歩道ハンドサイン運動」実施中

特集

案内一般

健康・福祉

安全・生活

教育・子育て

情報あれこれ

犬の糞尿の処理は飼い主の責任です

道路や公園に放置されている犬の糞尿は周囲の人を大変不快にさせるだけではなく、不衛生で人に寄生虫の卵や、ばい菌を移す可能性もあります。

可能な限り自宅で排泄を済ませるよう子犬の頃からトレーニングをお願いします。もし外で排泄した場合は、近隣の方が不快な思いをしないように、排泄した場所を綺麗にしてから帰るようにしましょう。

尿については、すぐに十分な水で洗い流したり、シートで吸い取るなど臭いがしないように処理をしましょう。

犬の糞尿に困っている方はたくさんおられます。今後も皆さんの大切な愛犬と楽しく暮らしていけるようご協力をお願いします。

問Ⅱ環境課 ☎736・1190

野良猫に対する無責任な餌やりはやめましょう

野良猫への餌やりによって、その猫が地域に住み着いて増殖し、周辺環境への悪影響(悪臭、騒音、糞尿被害など)を引き起こすことがあります。

実際に野良猫に関する苦情や相談が寄せられています。野良猫が引き

起こしてしまう問題に対応できない無責任な餌やりはやめましょう。

●野良猫が起こすと考えられる問題

- ・糞尿被害がある
- ・庭や花壇、畑が荒らされる
- ・鳴き声がうるさい
- ・車などが傷つけられる
- ・ゴミが荒らされる



町HPはこちら

問Ⅱ環境課 ☎736・1190

農地利用状況調査(農地パトロール)を実施します

農業委員会では、農地法第30条第1項に基づき、7月から町内のすべての農地を対象とした農地利用状況調査を実施します。

この調査は、農地の有効利用がなされているかを調査するものです。耕作されずに著しく雑草の繁茂する農地がある場合は、速やかに草刈りなどを行い適正な管理に努めてください。

また、調査時に皆さまの所有地に立入る場合もありますので、ご理解とご協力をお願いします。

問Ⅱ農業委員会事務局(農林商工課内) ☎739・3424

【7月】資源とごみの収集日～分ければ資源、燃やせばごみ～

※ごみは、収集日の午前9時までに出してください。

	可燃ごみ	不燃ごみ 有害ごみ	紙類等	空きビン	空きカン	容器包装プラスチック類 ペットボトル	植木剪定くず	粗大ごみ
余野・川尻・木代・切畑・野間口 高山・牧・寺田・希望ヶ丘	火・金	8	15	15	22	1 8 15 22 29	8	有料・予約制 (環境課 ☎736-1190 事前に申込みをしてください) 受付時間:午前9時~午後5時 (土・日・祝日・年末年始を除く)
吉川・ときわ台	火・金	9	16	16	23	2 9 16 23 30	22	
東ときわ台	月・木	14	21	21	28	7 14 21 28 -	1	
光風台	月・木	10	17	17	24	3 10 17 24 31	15	
新光風台(保の谷含む)	火・金	9	20	16	23	6 13 20 27 -	22	

食用廃油 役場本庁・吉川支所に回収ボックスを設置(各施設午前9時~午後5時まで投入可能、土・日・祝日・年末年始は投入不可)

使用済小型家電 役場本庁・中央公民館・吉川支所・西公民館に回収ボックスを設置(各施設開庁時間中に投入できます)

※令和8年度より、年末を除く第5回目の曜日にも容器包装プラスチック類・ペットボトルの収集を行います。
 ※回収された食用廃油はリサイクルされるとともに、1kgあたり40円(税別)が町の収入につながります。(広告)

広告

昨年とのごみ量比較(4月分) 単位:トン

	今年	昨年	対前年比
可燃ごみ	292.54	298.59	-2.0%
粗大ごみ	14.56	13.84	5.2%
不燃ごみ	11.28	11.38	-0.9%
蛍光灯	0.12	0.09	33.3%
乾電池	0.31	0.28	10.7%
空きビン	7.26	7.96	-8.8%
空きカン	2.65	2.85	-7.0%
紙類等	25.86	29.44	-12.2%
容器包装プラスチック類	14.59	13.56	7.6%
ペットボトル	3.04	2.73	11.4%
植木剪定くず	4.00	4.40	-9.1%
食用廃油	0.11	0.13	-15.4%
小型家電	0.07	0.05	40.0%
計	376.39	385.30	-2.31%

※プラ…容器包装プラスチック類
 (注)速報値のため数値が変わることがあります。