

# 広報とよの

TOYONO PUBLIC INFORMATION  
曲がりくねって、ただいま。

2023  
令和5年

8

No.579



特集

案内一般

健康・福祉

安全・生活

教育・子育て

情報あれこれ

# 特集

## 豊能町人権まちづくり協会とは

**設立の目的** 憲法に保障されている基本的な人権を擁護し、町民ぐるみで人権意識の普及高揚に関する啓発活動を行い、あらゆる人権が尊重される住みよい町づくりの実現に寄与すること

**構成団体** 各自治会、民生委員児童委員協議会、社会福祉協議会、障害者団体連絡会、老人クラブ連合会、商工会、とよの人権地域協議会、人権擁護委員会など

**活動内容** 人権に関する標語などの募集・研修会・人権を考える集い・施設見学会など

協会の昨年度の活動を紹介します。

### ○人権に関する標語等募集事業

小中学生の部（作文、絵画）、一般の部（標語）を募集し、入選作品を決定しました。1月21日「人権を考える集い」において、入選された皆さんの表彰式を開催しました。

入選作品については、人権啓発活動の一環として、啓発カレンダーに掲載し、人権を考える集いなどで配布しました（町教育委員会との共催）。

### ○研修会

人権を考える集いにおける講演会

や施設見学（ピースおおさか（大阪国際平和センター））により人権についての知識を深めました。

### ○人権週間のぼりの設置

12月4日～10日の人権週間にあわせ、各自治会館や、役場・小中学校などの公共施設にのぼりを設置しました。今年度も、講演会などの機会を設け、啓発活動に取り組み予定です。



### 人権擁護委員をご存じですか

皆さんは「人権擁護委員」をご存じですか。人権擁護委員は、人権擁護委員法に基づき法務大臣から委嘱を受けて活動している民間ボランティアです。地域の皆さんから人権相談を受け、問題解決のお手伝いをしたり、法務局の職員と協力して人権侵害による被害者の救済をしたり、地域の皆さんに人権について関心を持ってもらえるような啓発活動を、日々、地域の中で行っています。

豊能町では、現在6名の人権擁護委員が活動しています。

### ○「人権の花運動」「人権教室」

人権擁護委員の主な活動に、大阪法務局（人権啓発活動大阪地域ネットワーク協議会）主催の「人権の花運動」「人権教室」があります。町内の各小学校で順に実施しており、昨年は東能勢小学校で実施しました。

「人権の花運動」は、花の種子、球根などを子どもたちが協力し育てることによって生命の尊さを実感し、その中で豊かな心を育み、優しく思いやりの心を体得することを目的としたものです。

「人権教室」では、1、2年生は、絵本「じいさんのさかな」をまをたすける」を活用し、仲間はずれなど人の心を傷つけるようなことを見た時、どのように行動すればよいか、といったことを学んでもらう機会とすることができました。5、6年生では、中学生の人権作文「じいりとじいめ」をもとに、日常的に目にする光景の中にもじめの元がある、自分もいつ当事者になるかわからない、ということを考えてもらう機会となりました。



### 全国斉こどもの人権110番強化週間

令和5年度キャッチコピー「こまっけない？なやんでない？いっしょにかんがえよう！」

こどもをめぐる人権問題の解決のために、電話相談を強化します。相談は無料で、秘密は厳守します。

### 電話番号「こどもの人権110番」

0120・007・110（ゼロゼロナナのひゃくとおばん）

電話相談以外にも、通年、インターネット人権相談（こどもの人権 SOS・eメール）およびLINE 人権相談を受け付けています。

（インターネット人権相談窓□URL）  
<https://www.jinken.go.jp/kodomo>

（LINE公式アカウント）

@snsjinkensoudan

**実施期間** 8月23日（水）～8月29日（火）

**受付時間** 午前8時30分～午後7時  
ただし、8月26日（土）、27日（日）は午前10時～午後5時

**相談内容** いじめ、不登校、体罰、児童虐待など、こどもの人権問題

**担当者** 人権擁護委員、法務局職員

**問** 大阪法務局人権擁護部

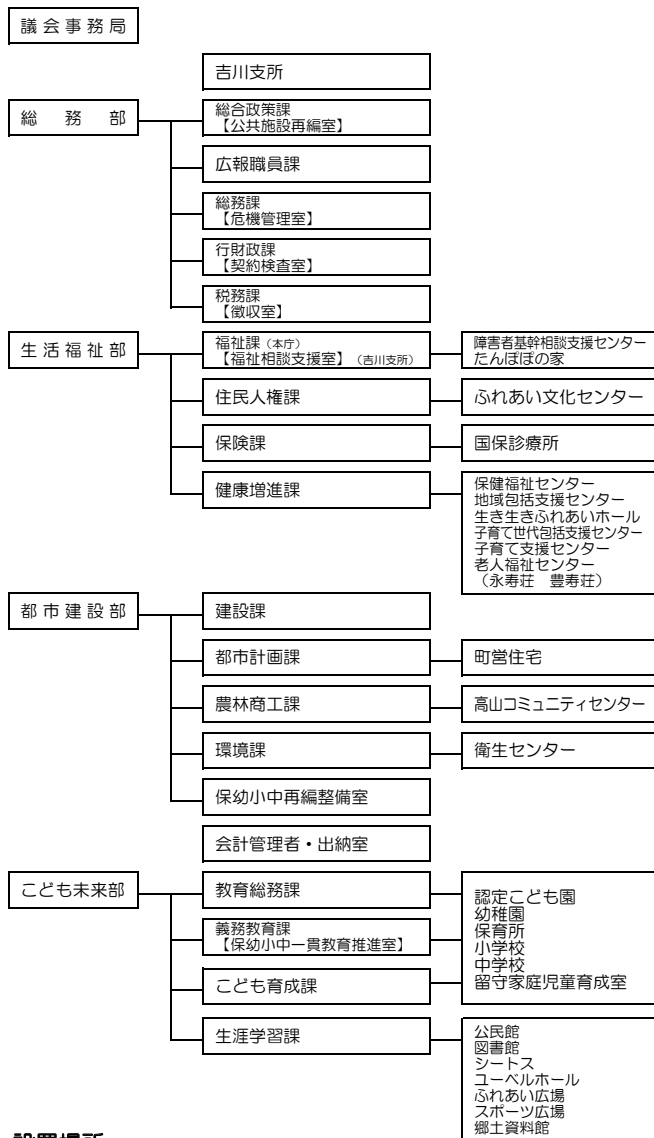
☎ 06・6942・9496

# 10月1日より町の行政組織を改編します

組織改編の主な目的は、次の5点です。

- ①組織の機能性を発揮するよう部を改編しコンパクト化…現在の4部制（総務部・保健福祉部・住民部・都市建設部）から「住民部」を廃止し3部制とします。
- ②各課の業務の平準化のため課を改編…総務部内の組織を見直し、各課の業務を平準化します。
- ③所掌事務に準拠した組織名に変更…部では「保健福祉部」を「生活福祉部」に、課では「まちづくり創造課」を「総合政策課」、「秘書人事課」を「広報職員課」に組織名を変更します。
- ④課内室の必要性を検討し、設置または廃止…総合政策課に「公共施設再編室」を新たに設置し、総務課の「臨時給付金室」、住民人権課の「男女共同参画室」、都市計画課の「公共建築室」、農林商工課の「観光振興室」を廃止し、現在の10室から7室とします（部内室除く）。
- ⑤重要課題に迅速に対応するための体制整備…教育委員会に設置していた「保幼小中再編整備室」を都市建設部の部内室に改編し、また、総合政策課に「公共施設再編室」を設置します。

## 豊能町組織機構図(令和5年10月1日現在)



### 主な事務

議会
窓口業務
秘書、栄典、企画・調整、総合まちづくり計画、広域行政、交通政策、ふるさと納税、政策会議、公共施設再編、企業誘致
人事、給与、広報・広聴、ホームページ、行政組織、NPO、統計、公平委員会、行政相談員、選挙管理委員会
法制文書、防災、国民保護、防犯、消防団、自治会、情報公開、個人情報、電算、監査、固定資産評価審査委員会
予算・財務、契約・検査、行財政改革、事業評価、庁舎管理、普通財産
町民税、固定資産税、軽自動車税、税関係証明
社会福祉、障害者(児)福祉、生活保護、児童手当、福祉相談、児童虐待相談、民生委員・児童委員、社会福祉協議会、更生保護司
戸籍、住民票、印鑑登録、外国人登録、人権、DV、男女共同参画、消費生活
国民健康保険、国民年金、後期高齢者医療、医療助成、介護保険、特定健康診査
予防接種、母子保健、健康相談、感染症予防、高齢者福祉、介護予防事業
道路、災害復旧、農林土木、残土、法定外公共物、明示、河川
下水道、都市計画、開発指導、公園・緑地、建築指導、町有建物の設計・工事、交通安全、駐輪場・駐車場、大阪広域水道企業団
農林業振興、商工業振興、観光振興、とよのまつり、有害鳥獣、農業委員会、土地改良事業、土砂規制、近郊緑地、シルバー人材センター
ごみ施策、公害防止、環境保全、し尿処理、空地指導、墓地・火葬場、狂犬病予防、死獣処理、太陽光発電施設
保幼小中再編整備
歳入・歳出の出納、現金等の出納保管
教育委員会会議、府費負担教職員人事、学校給食、就学援助、児童・生徒の就学、学校施設管理、児童福祉施設等管理
学校教育指導、生徒指導、進路指導、支援教育、人権教育、PTA、教科書採択、保幼小中一貫教育、学校等再編
保育所、幼稚園、認定こども園、留守家庭児童育成室
生涯学習推進、青少年団体育成・指導、社会教育、社会体育、学校開放事業、文化財保護

### 設置場所

本庁	
3階	都市計画課・保幼小中再編整備室・建設課・農林商工課
2階	議会事務局・総合政策課・行財政課・総務課・広報職員課
1階	税務課・住民人権課・福祉課・保険課・教育総務課・こども育成課・義務教育課・出納室

吉川支所	
2階	環境課
1階	吉川支所・福祉相談支援室

保健福祉センター	
1階	健康増進課

西公民館	
1階	生涯学習課



町長 上浦 登

# 万里一空

これから暦の上では、立秋を迎える季節となります。

暑さはまだまだ続きそうですが、皆さん如何お過ごしでしょうか。

今年は、新型コロナウイルス感染症が5類感染症に移行し初めての夏となり、海や山などレジャーに出かけられる方も多いことと思います。

豊能町でも、本格的な夏を迎え、バイクや自転車によるツーリングを楽しまれる方を多く見かけるようになりました。近年、東地区では、こうした方々を対象に食事や飲み物などを提供する店も増えてきました。

本町は、ときわ台や希望ヶ丘など住宅開発された地域を除き、ほとんどが市街化調整区域であり、都市計画法上、無秩序な市街化を抑制すべき区域として、新たに建築物を建てたり増築することが極力抑えられており、企業を誘致するには難しい地域となっています。

そのような中、国道423号沿いにつきましては、市街化調整区域であっても企業を誘致できるよう、都市計画法の規定に基づき、開発行為および建築行為の取り扱いについて緩和措置を設け、ようやく少しずつではありますが、家具などを扱う事業者や飲食店などが出店し、沿道も賑わいを見せるようになりました。

人口が減少し、高齢化が進む本町におきましては、多くの事業者の方に出店いただき、地域を活性化させることも重要と考えており、今後は、さらに、これまでの緩和措置を拡充し、企業の誘致や整備をより進められるよう努めてまいります。

豊能町は、標高500m～600mの山地が連なり、大阪市内より3℃は低いと言われていますが、皆さんには熱中症などに十分ご注意ください、暑い夏を乗り切ってくださいますようお願いいたします。

**万里一空とは…** 「万里一空」は、「ばんりいっくう」と読み、一文字違いで「万理一空」とも書きます。

「万里一空」という四字熟語は、江戸時代の剣術家、宮本武蔵が著した武道書『五輪書』に由来します。

意味は、「一つの目標に向かって努力し続けること」です。「万里」は「非常に遠い距離」、「一空」は「一つの空」を指します。本来は、「どこまでいっても世界は一つの空の下にある」という意味でしたが、その後「一つの目標に向かって努力する」という意味として広まりました。

## 【重要】乳がん検診中止のお知らせ(12月8日午前実施分)

12月8日(金) 午前の乳がん検診(保健福祉センター)は、中止します。受診を予定されていた皆さんには、大変ご迷惑をおかけしますが、ご理解いただきますようお願いいたします。

なお、午後の乳がん・子宮頸がん検診は予定通り実施します。まだ空き枠がありますので、ぜひ受診ください。

問=健康増進課(保健福祉センター内) ☎734-3813



©2014 大阪府もずやん

## 大阪府からのお知らせ

府税のホームページ

府税あらかると

検索

**個人事業税の納期限は、8月31日(木)です。個人事業税の納付書を8月に送付します。**

- ・納付書は第1期分、第2期分を**まとめて**送付します(※口座振替をご利用の方は除く)。
- ・年間税額が**1万円以下の場合**は、第2期分の納付書はありません。納付の際は、納付書をよくご確認くださいませよう、お願いします。

**納付場所・納付方法** ○府税事務所 ○大阪府内の各郵便局 ○府の指定金融機関、指定代理金融機関もしくは収納代理金融機関 ○コンビニエンスストア、MMK設置店 ○「地方税統一QRコード(eL-QR)」に対応した金融機関 ○「地方税統一QRコード(eL-QR)」に対応したスマートフォン決済アプリ ○「地方税お支払いサイト」を利用した納付(クレジットカード対応可) ○口座振替制度(指定口座からの自動引き落とし)

詳しくは、「地方税お支払いサイト」をご確認いただくか、最寄りの府税事務所へお問い合わせください。地方税お支払いサイトへは、下記URLまたは二次元コードからアクセスできます。

URL : <https://www.payment.eltax.lta.go.jp/>

※納税が困難な場合は、納税の猶予制度がありますので、お早めにご相談ください。



# 案内一般

## 町議会 6月定例会議

町長が提出し、議決等された案件  
および主な内容は次のとおりです。

### ○令和4年度豊能町一般会計予算繰越明許費繰越計算書報告の件

耕地災害復旧事業、通学路等交通安全整備事業、大阪府知事選挙及び大阪府議会議員一般選挙事業など全7事業について、令和4年度に事業が完了できないため、同年度に執行した諸費用を除く額を令和5年度に繰り越したものです。

### ○令和4年度豊能町一般会計予算繰越し繰越計算書報告の件

西公民館改修事業、ユーベルホール管理事業について、修繕に必要な物品の納入遅延などの理由により、令和4年度に執行した諸費用を除く額を令和5年度に繰り越したものです。

### ○令和4年度豊能町一般会計予算繰越明許費繰越計算書報告の件

小中一貫校施設整備事業、橋梁長寿命化等事業について、令和4年度に事業が完了できないため、同年度

に執行した諸費用を除く額を令和5年度に繰り越したものです。

### ○令和4年度豊能町国民健康保険特別会計診療所施設定予算事故繰越し繰越計算書報告の件

医療用機械器具管理事業について、全国的にシステム導入業務が集中し、端末および人材不足などの理由により、事業の一部が令和4年度に完了できないため、同年度に執行した諸費用を除く額を令和5年度に繰り越したものです。

### ○人権擁護委員の推薦につき意見を求めることについて

人権擁護委員の任期満了に伴う同委員の候補者の推薦に際し、議会の意見を求めるものです。

長澤 伸之（豊能町牧）

### ○豊能町監査委員の選任につき同意を求めることについて

識見を有する監査委員の任期満了に伴う同委員の選任に際し、議会の同意を求めるものです。

針原 祥次（箕面市小野原東）

### ○豊能町農業委員会委員の任命につき同意を求めることについて

農業委員会委員の任期満了に伴う次の14名の同委員の任命に際し、議会の同意を求めるものです。

下中 宗雄（豊能町余野）

金石 正夫（豊能町川尻）

上林 勲（豊能町木代）  
乾 利昭（豊能町切畑）

大西 将美（豊能町余野）  
川上 和博（豊能町高山）

木寺 喜義（豊能町牧）  
岡田 悟（豊能町寺田）

乾 弘志（豊能町吉川）  
井川 佳子（豊能町希望ヶ丘）  
上西 武司（豊能町木代）

小谷 史朗（豊能町切畑）  
室木 万里子（豊能町切畑）  
和田 京（豊能町希望ヶ丘）

### ○豊能町固定資産評価審査委員会委員の選任につき同意を求めることについて

固定資産評価審査委員会委員の任期満了に伴う同委員の選任に際し、議会の同意を求めるものです。

中田 永三（豊能町寺田）

### ○豊能町事務分掌条例改正の件

令和5年10月1日より、町の抱える重要課題に迅速に取り組む体制を整備するため、町長部局の部を現在の4部（総務部、住民部、保健福祉部、都市建設部）を3部（総務部、生活福祉部、都市建設部）に改編するなど、所要の改正を行うものです。

### ○豊能町特別職の職員で非常勤のもの報酬及び費用弁償に関する条例改正の件

公務災害補償等認定委員会及び公

務災害補償等審査会の委員の報酬の額について定めるものです。

### ○豊能町条例改正の件

地方税法の改正に伴い、個人町民税に係る森林環境税の課税に伴う規定の整備、軽自動車税に係る燃費・排ガス不正行為への対応など、所要の改正を行うものです。

### ○豊能町立認定こども園条例改正の件

豊能町立認定こども園において、通園バスの運行を開始することに伴い、バスの使用料について定めるものです。

### ○令和5年度豊能町一般会計補正予算（第2回）の件

既定の歳入歳出予算の総額に1億5,804万4千円を増額し、予算の総額を71億1,753万6千円とするものです。

歳入の主な内容は、電力・ガス・食料品等の価格高騰による影響を踏まえ、低所得者に対する住民税非課税世帯等支援給付金、障害者（児）通所事業所、障害者入所施設および介護サービス事業所に対する支援金、お買いものクーポン券配布に要する費用などです。

問 II 総務課 ☎ 739・3415

活躍された皆さんを紹介  
します

○黒木 佑一さん（豊能町在住）

経歴…とよのJFC、テツオーラ

島根（天皇杯出場）、

M S U F C（現J3

テゲバジャークロ宮

崎）出身

第12回大阪マス

ターズサッカー大

会で、黒木佑一さ

んが所属するサツ

カーチーム「北摂

ユナイテッド」が

優勝されました。

今後益々のご活躍をお祈りしています。



北摂ユナイテッド集合写真



黒木佑一さん

豊能町では、各種スポーツ、文化芸術等の分野で活躍された方々を広報とよのでご紹介させていただきます。対象となる方や団体があります。ら、ご応募をお待ちしています。対 豊能町在住または在勤で優秀な成績（大阪府下で入賞以上）を収められた方  
**応募方法** 所定の申込書（二次元コードを読み取り、ダウンロード）に記入の上、郵送、持参、またはメールでご応募ください。

問 秘書人事課 ☎ 739-3413



住民税非課税世帯等支援  
給付金について

電力・ガス・食料品などの価格高騰による負担増を踏まえ、特に家計への影響が大きい低所得者世帯に対し、1世帯当たり3万円を給付します。

**対象世帯** 基準日（6月1日）において、本町の住民基本台帳に登録されており、世帯全員の令和5年度住民税均等割が非課税の世帯および市町村民税均等割を全額免除された世帯  
 ただし、住民税が課税されている者の被扶養者のみの世帯を除きます。  
**手続き方法** 対象と思われる世帯には準備が整い次第、「確認書」をお送りしますので、記載事項を確認のうえ、同封の返信用封筒にて返送してください。  
**支給時期** 確認書を返送いただいた方から、順次、指定の口座へ振込を予定しています。ただし、申請書類などに不備があれば振込が遅れることがあります。  
 問 臨時特別給付金室（総務課内）  
 ☎ 739-3451

マイナポイント第2弾

マイナポイントの申込期限は令和5年9月末までです（マイナポイント第2弾はマイナンバーカードの申請を令和5年2月末までにした方が対象です）。

※ポイント申込期限（9月末）間際には混雑することが想定されるため、手続きはお早めにお済ませください。

マイナポイント第2弾とは

申し込みを行うことで、希望したキャッシュレス決済サービスにお買い物などで使用できるポイント（最大20,000円分）の付与を受けることができます。

- ① マイナポイントの申し込み後、20,000円までのチャージまたはお買い物をすると、ご利用金額の25%のマイナポイント（上限5,000円分）
- ② 健康保険証としての利用登録を行った方に7,500円相当のポイント
- ③ 公金受取口座の登録を行った方に7,500円相当のポイント

問 = マイナンバー総合フリーダイヤル ☎ 0120-95-0178（平日：午前9時30分～午後8時、土日祝：午前9時30分～午後5時） 住民人権課 ☎ 739-3418

個人番号カード（マイナンバーカード）の休日受け取りを実施しています。【予約制】

受取日時 = 8月19日（土）午前9時から午前10時まで **\*予約制になっています。**

予約の人数により、受け取りの時間を変更することがあります。ご了承ください。

受取場所 = 役場本庁 住民人権課（豊能町余野414番地の1）

\*「交付通知書」に記載してある交付場所が【吉川支所】の場合も休日の受け取りは【住民人権課】になります。

予約方法 = 8月16日（水）午後5時までに、住民人権課までご予約ください（先着順）。

\*予約が埋まり次第、受付を終了しますのでご了承ください。

受取時に必要なもの = 交付通知書、通知カード（お持ちの方のみ）、住民基本台帳カード（お持ちの方のみ）、交付済みの個人番号カード（お持ちの方のみ）、本人確認の書類（交付通知書でご確認ください）

9月以降の日程 = 広報とよの9月号およびホームページでお知らせします。

問 = 住民人権課 ☎ 739-3418

**空き家バンクの登録および取引の促進のため、新しい施策を開始します。家財道具等処分補助金のお知らせ**

豊能町空き家バンク活用促進事業として、「家財道具等処分補助金」の制度を新設し、受付を8月1日(火)より開始します。  
**※事前受付はできません。**

住む人がいなくなり空き家となった住宅は、そのまま放置すると、害虫の発生や雑草の繁殖、家屋の倒壊などさまざまな問題が発生します。しかし、売却や賃貸を行おうと考えても、住宅内に残った家財道具の処分が障害となっている場合があります。

そこで、家財処分に要する費用の一部を補助することにより、空き家バンクの登録および取引の促進を図り、定住促進による地域の活性化に資することを目的として補助金を交付します。

**●補助の交付対象**

○対象となる空き家に残存する家財道具の処分・搬出に必要な次の経費  
 ・収集運搬および処分代行業者への委託料※  
 ・分別作業代行業者への委託料

- ・運搬車両賃借料
- ・処理手数料

※収集運搬および処分には一般廃棄物収集運搬業許可が必要です。豊能町で許可を行っている事業者は環境課(☎736・1190)にご確認ください。

**●補助の交付対象者**

- ・対象となる空き家の空き家バンク登録者であって、補助金の交付を受けた日から引き続き2年以上空き家バンクに登録する意思があること
- ・税金を滞納していないこと

**●補助額**

- ・家財処分に要する費用(消費税を除く)の3分の2以内の額で、最大10万円
- ※千円未満は切り捨て
- ※予算がなくなり次第終了します(予算額 50万円)。

**●申請方法**

- ・まちづくり創造課へ申請書類の提出(窓口・郵送)
- 申請書類は町ホームページにて取得可能です。

**●注意点**

交付決定を受けた日から2年以上豊能町空き家バンクに登録することが交付の条件です。2年未満に豊能町空き家バンクの登録を自己都合で抹消した場合は補助金は返還していただきます(売買または賃貸借契約がなされた場合は返還の対象ではありません)。

問 〓まちづくり創造課  
 ☎739・3412

※補助に関する問合せについては、吉川支所では行っていません。



「家財道具等処分補助金」のお知らせ

**空家の除却促進のため、新しい施策を開始します。空家住宅除却補助金と、除却後の固定資産税減免制度のお知らせ**

上がります。

このことが空家の除却を妨げ、結果として管理不全の空家が増加する原因の1つとなっています。

そこで、豊能町は空家の除却を促進し、住宅地の流動化と町民の皆さんにとって安全で安心な居住環境の改善に資することと、転入者の増加を目指すため、空家住宅の除却に対して補助金を交付し、補助金を受けて除却を実施した土地に対して最大3年間の固定資産税を減免します。

**空家住宅除却補助**

**●補助の交付対象**

- ・豊能町内の個人所有の空家住宅(1年以上空家であること)
- ・再建築可能な敷地にある空家住宅であること
- ・違法建築でないこと
- ・除却後に建築物の存在しない更地となること(ボックスカルバートなど地下駐車場は除く)

**●補助の交付対象者**

- ・補助対象空家に係る所有権などを有する個人であること
- ・税金を滞納していないこと

**●補助額**

- ・除却に要する費用(消費税を除く)の30%以内で、最大75万円
- ※千円未満は切り捨て

※予算がなくなり次第終了します  
(予算額 225万円)。

●申請方法

・都市計画課へ申請書類の提出(窓  
□・郵送)  
申請書類は町ホームページにて取  
得可能です。

固定資産税の減免

●交付対象

・「既存空家住宅除却補助金」の交付  
を受け、「空家除却確認書および」認  
定敷地証明書」の交付を受けた敷地

●減免期間

・対象空家住宅を除却した日以後に  
到来する1月1日の属する年度の  
翌年度から最大3年間

●申請方法

・税務課へ「認定敷地証明書」の写  
しを提出

問Ⅱ都市計画課 ☎739・3425

▼注意

補助に関する問合せについては、吉  
川支所では行っていません。

家屋調査にご協力ください

町では固定資産税の課税の公平を  
期すため、地方税法に定められた家

屋調査を実施しています。

▼新築・増築家屋の調査

新築・増築された家屋については、  
完成の翌年から建物の固定資産税が  
課税されますが、その税額算出のた  
め、現地調査を実施しています。

調査では家屋の屋根や外壁、各部  
屋の内装などに使用されている資材  
などの状況を確認します。

▼家屋の一斉調査の実施

この調査は、家屋の新築・増築、  
滅失を把握し、現況と課税内容を一  
致させるために行います。

いずれの調査にも「固定資産評価  
補助員証」を携帯した税務課の職員  
が伺います。また、必要に応じて屋  
内を拝見させていただくなどの内部  
調査を行いますので、ご協力をよろ  
しくお願いします。

▼新築・増築・滅失家屋の申出の  
お願い

家屋(車庫や物置など小さい家屋  
を含む)を新築・増築した場合や取  
り壊した場合は、固定資産税額が変  
わることがありますので、税務課ま  
でご連絡ください。

▼宅地の軽減措置について

住宅の敷地には、軽減措置が適用  
されています。住宅の取り壊しなど  
で、土地の固定資産税額が変わるこ  
とがありますので、土地の利用状況

を変更した場合、または変更する予  
定がある場合は、お問い合わせくだ  
さい。

問Ⅱ税務課 ☎739・3417

農地利用状況調査を実施  
します

農業委員会では、農地法第30条第  
1項に基づき、8月から町内のすべ  
ての農地を対象とした農地利用状況  
調査を実施します。

この調査は、農地の有効利用を  
図るため遊休農地を調査するものと  
著しく雑草の繁茂する農地がある場  
合は、速やかに草刈りなどを行い適  
正な管理をお願いします。

また、調査時に皆さんの所有地に  
立入る場合もありますので、ご理解  
とご協力をお願いします。

問Ⅱ農業委員会事務局(農林商工課  
内) ☎739・3424

セアカゴケグモ等対策月間

7月20日から8月31日は、セアカ  
ゴケグモ等対策月間です。セアカゴ  
ケグモは、体長約1cm、全体が黒色で

背中赤い帯状の模様が特徴です。

豊能町を含む大阪府下全市町村で  
生息しています。強い毒を持ってい  
ますが、攻撃性のないおとなしいク  
モで、素手で触らない限りは咬まれ  
ることはありません。詳しくは町お  
よび大阪府のホームページをご覧  
ください。



町のホームページ



大阪府のホームページ

問Ⅱ環境課  
☎736・1190

介護のしごと就職相談会  
& 面接会

内Ⅱ有資格の方だけでなく、無資  
格・未経験の方、中高年齢者も活躍  
できる事業者が出展し、面接に加え  
て、相談・情報収集ができます。服  
装・入退場自由

時Ⅱ9月5日(火)午後1時〜4時  
(受付終了…午後3時30分)

所Ⅱ豊中市庄内コラボセンターシヨ  
コラ

対Ⅱ介護の仕事に興味のある方  
¥Ⅱ入場無料、予約不要

問Ⅱ大阪福祉人材支援センター  
☎06・6762・9006



# 健康・福祉

お盆休み期間の豊能広域  
こども急病センターの  
診療受付時間について

お盆休み期間は医療機関の休業  
が予想されることから、8月12日  
(土)は日・祝体制(午前8時30分  
～翌朝午前6時30分)となります。

問 豊能広域こども急病センター  
箕面市萱野5-1-14  
☎729-1981

## 栄養講話 「骨と筋力アップ」のお誘い

体を支える骨と筋肉は若い世代  
からの食生活が大切です。筋肉は高  
齢期からでも増やすことが可能です。  
効果的な食事と運動のバランスを学  
ぶ教室です。ぜひご参加ください。



時 8月18日(金)午後1時30分～3時  
所 保健福祉センター2階 栄養実習室  
対 食生活の改善と運動に関心のあ  
る成人の方  
内 講話・試食

講師 管理栄養士  
¥ 無料

持 筆記用具・お茶・上履き  
員 16名程度(申込み順)  
申 問 保健福祉センター  
受付開始 8月1日(火)

締 8月16日(水)  
☎738-3813

## 「ペアレントトレーニング」 のお誘い

ペアレントトレーニングでは、親が  
子どもを理解し、前向きに子育てに  
あたる方法やアイデアを提供し、前  
向きな子育てを実践する手助けを行  
います。それぞれの親子に合わせた  
具体的なスキルを参加者とともに学  
びます。

時 ①9月7日②9月14日③9月22  
日④9月28日⑤10月6日⑥10月12日  
⑦10月26日⑧11月2日 全8回  
午前9時30分～11時30分

所 子育て世代包括支援センター  
対 0～18歳までの子どもがいる保  
護者

内 プログラムに  
沿った講座とグル  
ープワーク

持 筆記用具



員 6名

申 問 子育て世代包括支援セン  
ター ☎737-8036

## 新型コロナワクチン 「令和5年春開始接種」 について

5月15日から実施している「令和  
5年春開始接種」ですが、8月31  
日をもって終了となります。接種を  
お考えの方は早めの接種をお願い  
します。

問 健康増進課 ☎73833813

## 大阪府池田保健所8月の事業

問 大阪府池田保健所 ☎751-2990

- ◎ **こころの健康相談(事前予約制)**  
日程など詳細はお問い合わせください。
- ◎ **水質検査・検便** ¥ = 有料  
時 = 8月8日(火)、22日(火)午前9時30分～11時30分  
※あらかじめ検査容器などを取りに来てください。
- ◎ **HIV/エイズ・梅毒(血液)、クラミジア(尿)検査、骨髄バンクドナー登録**  
日程など詳細はお問い合わせください。

## 講義「大人(成人期)の発達障がいの理解と対応について」

時 = 9月13日(水)午後2時～4時30分  
所 = 大阪府池田保健所2階大会議室(EVはありません)  
対 = 池田市・箕面市・豊能町・能勢町(\*)に在住する発  
達障がいをもつ人(成人期)の家族、支援している  
管内(\*)の関係機関職員【定員60名】  
内 = 講義「大人(成人期)の発達障がいの理解と対応について」  
講師 = 大久保クリニック精神科医 柳田 誠 先生  
申込期間 = 8月1日(火)～31日(木)まで  
申込方法 = ①または②で申し込み

①保健所ホームページより申し込み  
<https://www.pref.osaka.lg.jp/ikedahoken/s-top-seisin/kyoushitu.html>  
②電話で申込 池田保健所 地域保健課  
精神保健福祉チーム ☎751-2990  
駐車場 = 会場には駐車場がありません。  
公共交通機関や近隣パーキン  
グをご利用ください。  
池田保健所ホームページ二次元コード→



## 安全・生活

### 普通救命講習1／救命入門コース

#### 普通救命講習1

時 9月9日(土) 午前9時～正午  
(WEB講習受講者は、午前10時～正午)

内 主に成人を対象とした心肺蘇生法、止血法、AED(自動体外式除細動器)の使用手法など

所 豊能消防署(豊能町東ときわ台一丁目1番2号)

対 20歳以上の方

員 20名

￥ 無料

受付期間 8月1日(火)～31日(木)

箕面市ホームページの「応急手当WEB講習」で基礎知識を学び、修了テストを受けると、受講証明書が取得できます。受講された方は、この証明書を講習会場に必ずご持参ください。

詳しくは箕面市ホームページをご覧ください。

申・問 豊能消防署

☎ 736・0119



#### 救命入門コース

時 9月16日(土) 午前9時～10時

内 胸骨圧迫とAED(自動体外式除細動器)の使用手法など

所 豊能消防署(豊能町東ときわ台一丁目1番2号)

対 20歳以上の方

員 20名

￥ 無料

受付期間 8月1日(火)～31日(木)

内・問 豊能消防署

☎ 736・0119

### 花火による火災の防止

子どもが花火をする際は必ず大人が付き添い、次のことに注意してください。

- ① 他の人の迷惑にならない時間と場所で行う
- ② 燃えやすいものがある場所ではない
- ③ 人や家に向けたくない
- ④ 風が強いときはしない
- ⑤ 水を入れたバケツなどを用意し、使用後は水につけて後始末する
- ⑥ ごみは必ず持ち帰る

問 箕面市消防本部予防室

☎ 724・9995

## 特別障がい者手当・障がい児福祉手当の受給資格確認書類の提出について

現在特別障がい者手当、障がい児福祉手当などを受給している方に、8月以降の受給資格確認のため、必要書類(現況届、所得状況届等)を送付しています。継続受給の手続きとなりますので、下記の期間・提出先に必ず提出してください。

**提出期間**=8月11日(金・祝)～9月11日(月)

**提出先**=豊能町福祉課もしくは吉川支所内福祉相談支援室

### 制度紹介

特別障がい者手当と、障がい児福祉手当は、それぞれ在宅の重度障がい者の状態にある方を対象に手当を支給する制度です。

	特別障がい者手当	障がい児福祉手当
支給対象	満20歳以上の在宅の方で、重度の障がいの状態にあるため日常生活において常時特別の介護が必要な障がい者	満20歳未満の在宅の方で、重度の障がいの状態にあるため日常生活において常時の介護が必要な障がい児(者)
支給金額・方法	月額 27,980円 毎年2月、5月、8月、11月の4回に分けて支給	月額 15,220円
手続方法	◆必要な書類 受給資格認定請求書、受給資格認定診断書、所得状況届など (事前に下記お問い合わせ先まで、ご確認願います。)	
その他	◆受給者、扶養義務者などの前年の所得などによる支給制限があります。 ◆障がいの状態の変化や施設入所などにより、受給資格を喪失することがあります。 ◆支給対象となる障がい程度の目安など、制度の詳細は大阪府ホームページ(福祉のてびき 9章 手当・年金・貸付等)に記載されています。 URL: <a href="https://www.pref.osaka.lg.jp/keikakusuishin/kankou/tebiki.html#dai9">https://www.pref.osaka.lg.jp/keikakusuishin/kankou/tebiki.html#dai9</a>	

問=大阪府池田子ども家庭センター生活福祉課 ☎072-752-6287 FAX 072-754-1553

## 生ごみの屋外での保管方法について

夏場における生ごみの屋外での保管方法が不適切であると悪臭が漂ったり害虫が発生したりするなど、衛生面での問題が生じることがあり、結果的には近隣住民にご迷惑をかけるしまう場合が考えられます。

ご近所トラブルの要因とならないよう、左記のような工夫をしてみてください。

### ■生ごみの屋外での保管方法

- ①生ごみをポリ袋に入れて固く結んだり、ポリ袋自体を二重にしたりすることで臭いの漏れを防ぐ。
- ②生ごみをポリ袋に入れる際には、水気をよく絞る。
- ③ポリ袋に入れた生ごみを臭いの漏れにくい密閉タイプのポリ容器にて保管する。
- ④市販の消臭スプレーを活用したり、生ごみを新聞紙などで包んだりしてからポリ袋に入れる、など

問 環境課 ☎736・1190

### 【8月】資源とごみの収集日～分ければ資源、燃やせばごみ～

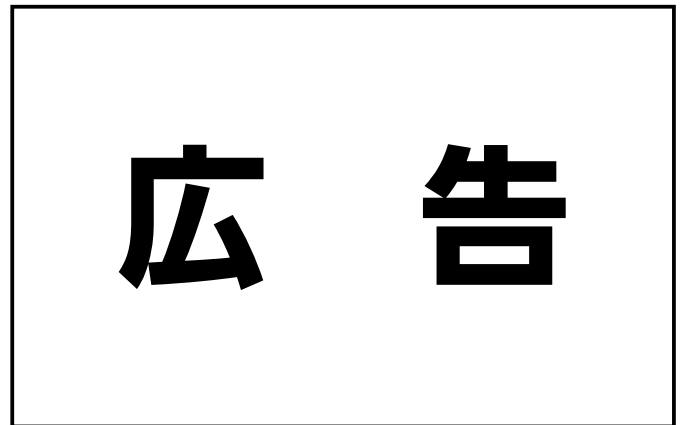
	可燃ごみ	不燃ごみ 有害ごみ	紙類等	空きビン	空きカン	容器包装プラスチック類 ペットボトル	植木剪定くず	粗大ごみ
余野・川尻・木代・切畑・野間口 高山・牧・寺田・希望ヶ丘	火・金	9	16	16	23	2 9 16 23	9	有料・予約制 (環境課 ☎736-1190 事前に申し込みしてください) 受付時間：午前9時～午後5時
吉川・ときわ台	火・金	10	17	17	24	3 17 10 24	23	役場本庁・吉川支所に回収ボックスを設置（各施設午前9時～午後5時まで投入可能、土・日・祝日・年末年始は投入不可）
東ときわ台	月・木	8	15	15	22	1 15 8 22	2	使用済小型家電
光風台	月・木	11	18	18	25	4 18 11 25	16	役場本庁・中央公民館・吉川支所・西公民館に回収ボックスを設置（各施設開庁時間中に投入できます）
新光風台（保の谷含む）	火・金	10	21	17	24	7 21 14 28	23	

### 昨年とのごみ量比較（5月分）

	今年	昨年	対前年比
可燃ごみ	369.50	367.99	0.4%
粗大ごみ	17.47	15.85	10.2%
不燃ごみ	14.49	14.56	-0.5%
蛍光灯	0.09	0.11	-18.2%
乾電池	0.26	0.32	-18.7%
空きビン	8.44	9.58	-11.9%
空きカン	3.45	3.94	-12.4%
紙類等	27.83	31.83	-12.6%
容器包装プラスチック類	15.31	16.67	-8.2%
ペットボトル	2.82	3.12	-9.6%
植木剪定くず	8.20	11.90	-31.1%
食用廃油	0.18	0.14	28.6%
小型家電	0.07	0.08	-12.5%
計	468.11	476.09	-1.68%

※容プラ…容器包装プラスチック類  
(注) 速報値のため数値が変わることがあります。

(広告)



### 交通事故発生状況

(令和5年6月中の件数)  
大阪府豊能警察署

種別	豊能町	能勢町	合計
人身事故	1件	2件	3件
死者数	0人	0人	0人
重傷者数	0人	0人	0人
軽傷者数	2人	4人	6人

「横断歩道ハンドサイン運動」実施中

### 豊能警察署管内の特殊詐欺発生状況 (令和5年1月からの認知件数)



豊能町	電話認知件数	11件
	メール等認知件数	31件
	被害件数	3件
能勢町	被害額	3,580,000円
	電話認知件数	5件
	メール等認知件数	16件
	被害件数	3件
	被害額	805,000円

## 教育・子育て

### 「離乳食と歯の教室Ⅱ」のお誘い

身体の成長や脳の発達が著しい乳児期は、食生活やお口のケアがとても大切です。「どんな離乳食を作ればいいのか」「急に食べてくれなくなった」、また、「歯磨きはいつからどうやってするの?」などのお困りごとや疑問はありませんか?

お子さんの月齢にあった離乳食のすすめ方やポイント、お口の成長にあわせた食べさせ方や磨き方についてわかりやすくお話しします。悩みをみんなで共有し、大切なことを楽しく学び、不安を解消しましょう!



時 9月14日(木) 午後1時30分～3時30分

所 保健福祉センター

対 7カ月～1歳のお子さんの保護者

内 離乳食中期・後期に関する講話と試食(保護者のみ)

講師 管理栄養士 歯科衛生士

￥ 無料

持 筆記用具・お茶・母子手帳・バスタオル

員 5組程度(先着順)

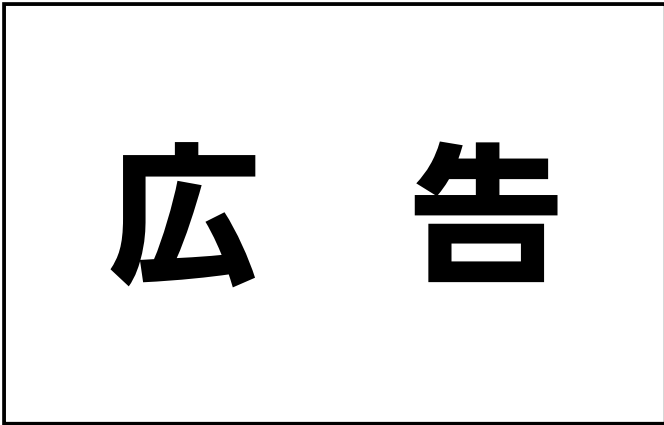
申・問 保健福祉センター

申込み受付 8月1日(火) 午前9時から

締 9月11日(月)

738・3813

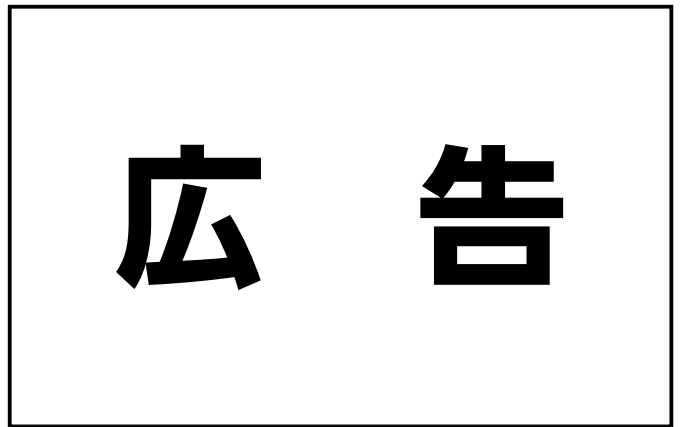
(広告)



(広告)



(広告)



志野の里

### 第5回 野菜の絵のコンクール 作品募集

募集期間 8月31日まで

テーマ **私の好きなとよの野菜**

応募票は志野の里ホームページよりダウンロードしてください

LINE

ホームページ

※応募は一人1点、本人が描いたもので、未発表の作品に限ります。  
 ※入賞作品の著作権は「志野の里」に帰属し、チラシ等宣伝媒体に使用することがあります。  
 ※入選作品を中心に一定期間展示させていただきます。

応募資格 豊能町、野菜が大好きな方(未就園時から大人の方まで)

募集サイズ 四つ切、八つ切り、葉書サイズ

絵具、クレヨン、色鉛筆など(画材は自由です)

応募部門 小学生以下の部・中学生以上の部

賞 最優秀賞(各部1点)・優秀賞(各部1点)  
賞品は「季節の農作物詰め合わせ」。その他応募者全員に参加賞あり!

応募方法 応募票に必要事項を記載し、「志野の里」に持参、もしくは郵送してください。

応募先 豊能町直売所 志野の里  
〒563-0219 豊能町余野245-1 電話(072)703-2189  
(営業日時) 火・木曜日 午前9時～正午/土・日曜日 午前9時～午後3時

表彰 10月1日(日) 志野の里にて表彰式を行います。

～豊かな自然と豊かな人材で豊かなこどもを育てる～

「保幼小中一貫教育だより第37号」



# 豊能の風

豊能町では平成28年度からすべての学校・園・所で「保幼小中一貫教育」に取り組んでいます



令和8年4月開校 義務教育学校の校名（仮称）が決まりました！

東地区：豊能町立とよの東学園

西地区：豊能町立とよの西学園

新校の校名案について募集したところ、町内外から多数の応募がありました。誠にありがとうございました。応募のあった94案の中から、「校名に込めた思い」などを参考にしながら、開校準備委員会と総務部会で検討を重ね、校名候補の絞り込みを行いました。総務部会では、52案→32案→24案→14案と段階的に絞り込んでいき、14案まで絞り込んだ時点で、東西の校名が対になるよう意見を出し合いました。最終的に、対になる2パターンの校名候補を決定し、開校準備委員会に報告しました。

開校準備委員会では、総務部会で出た意見を踏まえ、2つのパターンの校名について検討し、最終1案を絞り込みました。

「とよの東学園」「とよの西学園」には、ふるさと「とよの」に愛着と誇りをもった子どもたちに育ててほしいという願いが込められています。



「校名」については、5月の教育委員会会議でご承認いただいた後、6月に豊能町議会に選定までの経過を報告しました。最終は議会の議決により決定します。それまでは、「仮称」という形で開校へ向けた準備を進めていきます。

## 令和5年度就学義務猶予免除者等の中学校卒業程度認定試験について

病気などやむを得ない事由により、保護者が義務教育に就学させる義務を猶予または免除された子などについて、中学校を卒業した者と同等以上の学力があるかどうかを認定するために国が行う試験が次のとおり実施されます。

なお、合格者には高等学校の入学資格が与えられます。

※詳細については、受験案内をご覧ください。

問＝義務教育課 ☎739-3427

試験実施日＝10月19日（木）

試験会場＝大阪府立労働センター（エル・おおさか）  
7階705号室（大阪市中央区北浜東3番14号）

試験科目＝国語、社会、数学、理科、外国語（英語）

受験案内配布期間＝7月3日（月）～9月1日（金）

受験案内配布場所＝豊能町教育委員会

こども未来部 義務教育課

願書受付期間＝7月3日（月）～9月1日（金）

（9月1日の消印があるものは有効とする。）

（広告）

# 広告

## 豊能町地域子育て支援センター すきっぷ からのお知らせ

▶申・問=☎・FAX738-0255 ▶光風台2-20-4 池田泉州銀行光風台出張所



### すきっぷは移転しました

子育て支援センターすきっぷは吉川保育所内から池田泉州銀行光風台出張所内へ移転しました。

### 「おひさまルーム<施設開放>」[予約不要]

月曜日～金曜日(土・日・祝日はお休みです)  
午前10時～11時30分、午後2時～3時30分  
8月31日(木)午前はお休みです。



### なかよしひろば[要予約・前日まで]

時=8月31日(木)午前10時～  
所=吉川保育所 内=水あそび 対=2歳児

### 子育て支援推進プロジェクト

### 毎月19日は「育見の日」

8月の「育見の日」は歌のお兄さんお姉さんのコンサートです。

内容:そうま君とあいお姉さんコンサート  
日時:8月19日(土)

午前10時30分～11時10分

場所:西公民館 大会議室  
(豊能町光風台5-1-2)

申込み:8月16日(水)まで



## 子育て世代包括支援センター はぐはぐ からのお知らせ

▶申・問=☎737-8036 ▶東ときわ台1-2-6 保健福祉センター内

### かんがるっbaby[要申込み]

時=8月25日(金)午前10時～  
所=保健福祉センター 2階  
対=おおむね生後6カ月～  
1歳頃のお子さんと保護者  
内=ベビーマッサージ、親子ふれあい遊び、交流会



### かんがるっkids[要申込み]

時=8月17日(木)午前10時～  
所=すきっぷ  
対=おおむね1歳半～未就園児  
と保護者  
内=親子ふれあい遊び、ヨガ、交流会



## 豊能町立ふたば園子育て支援 いちごルーム からのお知らせ

▶問=☎739-1577 FAX739-2966 ▶希望ヶ丘6-18-1



★子育て交流の場として利用してください。

### 「施設開放」対象=未就園児(予約不要)

いちごルームの施設を開放しています。  
月～金:午前9時10分～11時30分  
月・水・金:午後3時～4時30分



### 「なかよしデー」対象:未就園児 場所:いちごルーム (要予約:2日前までに申し込んでください。)

時=8月24日(木)午前10時～11時30分  
内=水あそび・身体計測など  
持=水着または水あそび用パンツ・タオル・帽子・水筒など



### 8月の子育てひろば

主催者 ☎/FAX	日	曜	時間	催し	内容	対象者	持ち物	申込み
ひかり幼稚園 738-4345/7752 ▶新光風台1-5-1	9	水	午前10時～11時	にこにこタイム	プール	R3.4.1以前生まれ	水着・水遊び用オムツ・水筒・タオル・出席ノート	要(7日まで)
ふたば園 739-1577/2966 ▶希望ヶ丘6-18-1	10	木	午前10時～11時	さんさんくらぶ	水あそび	R3.4.1以前生まれ	水着または水あそび用オムツ・水筒・タオル	要(8日まで)
吉川保育所 738-0071/7756 ▶吉川201	3	木	午前10時～10時20分	ぴよっこひろば	水あそび	6カ月～未就学児	水着または水遊び用オムツ・水筒・タオル	要(2日まで)
30日は、所庭開放をしています。(午前10時～11時) 2日・9日・16日・23日は、お休みです。								

■幼稚園・保育所・こども園で行っている子育て支援活動です。持ち物など詳しい内容については、主催者にお問い合わせください。  
■熱中症警戒アラートが発令された場合、園庭・所庭開放は中止となります。

相談	日時		相談場所
人権相談	人権擁護委員が、皆さまの基本的な人権の擁護などを推進します。直接、相談場所へお越しください。 問=住民人権課(☎739-3402)		
	14日(月)	午後1時30分～3時30分	役場本庁
生活人権相談	人権に関する問題や、配偶者、恋人からの暴力など、主に女性に対する問題などの相談をお受けします。 問=とよの人権地域協議会(☎743-3964)		
	毎週木・土曜日	午前9時～午後5時	西公民館
	毎週火・金曜日		ふれあい文化センター
ひとり親家庭などの相談 (要申込み)	就労支援、子育て支援、養育費、離婚前などの相談を、大阪府母子自立支援員がお受けします。電話相談は随時お受けします。 申=池田子ども家庭センター生活福祉課(☎752-7948) 問=福祉相談支援室(☎738-7770)		
障害者(福祉サービス)相談 (要申込み)	申=福祉相談くすのき(☎752-1831) 問=福祉相談支援室(☎738-7770)		
認知症・介護相談	物忘れ、受診しにくい、受診したがこれからどうしたらいいか迷っているなど、認知症について、本人や家族からの相談をお受けします。 問=地域包括支援センター(☎733-2800)		
	毎月第1火曜日(要予約)	午後2時～4時(1人30分程度)	地域包括支援センター
行政相談 (要申込み)	国の行政全般について行政相談員が相談や意見・要望を受け付け、公正・中立な立場から関係行政機関に必要なあっせんを行います。 問・申=秘書人事課(☎739-3413)		
	相談日 16日(水)	申込み締切日 10日(木)	午前10時～正午 役場本庁
法律相談 (要申込み)	多重債務、訪問販売などの消費者被害、離婚やDVなどの夫婦関係、児童虐待、遺産相続などの法的な事柄について、大阪弁護士会所属弁護士が相談をお受けします。 問・申=秘書人事課(☎739-3413)		
	相談日 8日(火)	申込み締切日 4日(金)	午後1時～4時 (1人30分) 吉川支所
	22日(火)	18日(金)	
教育相談	学習や進路・学校生活の悩み、進学資金など、教育全般についての相談を、教育専門主事がお受けします。電話相談も受け付けています。 問=西公民館 教育相談室(☎738-5399)または義務教育課(☎739-3427)		
	毎週火曜日	午前9時～正午 午後1時～5時	義務教育課 教員相談窓口(豊能町役場1階)
	毎週・金曜日、第2土曜日		西公民館 教育相談室
第4土曜日	中央公民館 教育相談室		
児童家庭相談	養護や育成、児童虐待に関することについて相談をお受けします。電話相談も受け付けています。 問=こども育成課(☎739-3432)		
	毎週月～金曜日	午前9時～午後5時	こども育成課 児童家庭相談窓口
	「ここそら」:子育てなどの相談を臨床心理士がお受けします。 問=こども育成課(☎739-3432)		
お困りごと相談	身近なことで相談したいときは、担当の民生委員・児童委員をご紹介します。 問=福祉課(☎739-3420)		
	23日(水)	午前10時～午後4時	保健福祉センター

(広告)

# 広 告

## その他

### 陶芸同好会(陶楽会)会員募集のお知らせ

食器、花器、人形創りで新たな趣味を育てませんか。脳を活性化する秘訣は、ものづくりへの夢を持ち、それを実行する指先作業から!男女、年齢、経験は問いません。初めての方でも先輩が丁寧に指導します。

**所**=中央公民館美術室

**時**=毎週土曜日午前9時から夕方まで  
**¥**=1,000円/月(ただし、粘土代、作陶用工具は個人負担)

**問**=にしがきかつみ西垣克巳 ☎080-4411-7946

### 第30回とよの夏まつり

**時**=8月12日(土)午後5時~9時  
(時間変更の場合あり・小雨決行)

**所**=東能勢中学校グラウンド

**内**=豪華景品が当たる大抽選会、パフォーマンス(ダンス、和太鼓など)、各種模擬店など

**主催**=豊能町商工会青年部

**問**=☎739-1647(豊能町商工会館)

### 第26回豊能町ソフトバレーボール大会

**時**=8月20日(日)  
(受付・抽選)午前9時10分  
(試合開始)午前9時50分

**所**=シートス

**対**=町内在住・在勤の方

(小学4年生以上で4人 1チーム)  
一般の部・ファミリーの部があります。

**¥**=1人 300円

**締**=8月10日(木)

**申・問**=☎080-5362-9872(津田)

**✉**=haru-ume-yo-yo15@au.com

**主催**=豊能町バレーボール協会

### 福祉の仕事の魅力発見フェア「CHARM」

大阪北摂エリアの社会福祉法人主催の福祉就職イベントが開催されます。就職相談ブースだけでなく、出張ハローワークや福祉ネイルやハンドマッサージなどの体験

ブースもあります。話を聞くだけでもOK。お気軽にご来場ください。詳しくは、こちら ↓

就職イベント

CHARM2023

(job-gear.net)

二次元コード →



**時**=8月10日(木) 正午~午後4時  
(受付開始11時半)

**所**=千里阪急ホテル2階

※事前申し込み不要・履歴書不要・無資格未経験OK・服装自由・入退場自由・キッズスペースあり

**問**=大阪府社会福祉協議会老人施設部会  
☎06-6762-9001

### 「森のフェスティバル2023」~学び、笑い、そして遊べ~

2023年夏、待ち望んだイベントが帰ってきます!子どもたちに大人気の夏のイベントに加えて、SDGs(持続可能な開発目標)を視野に入れ、地域の持続可能性について一緒に考える場を提供します。笑顔と笑い声に包まれた素晴らしい体験が待っています。地域の自然の恵みを感じながら、心豊かな時間を過ごしませんか!

参加者一人ひとりがこの町の未来を創り上げる一員です。地域の活力に貢献し、楽しく豊かな体験を共有しましょう。一緒に学び、一緒に笑い、そして一緒に遊びましょう!

**時**=8月27日(日)午前10時~午後3時  
**所**=祥雲館ヴィレッジ豊悠1階

豊能町吉川187-1

**内**=ステージパフォーマンス・マルシェ・SDGsワークショップほか

**申**=事前申し込み不要(体験内容により事前申込が必要な場合もあります)詳細はイベントチラシ、SNSなどにてお知らせします。

**主催**=社会福祉法人豊悠福祉会  
祥雲館町おこしプラザ



**問**=☎733-2301(祥雲館町おこしプラザ事務局)

## 新光オータムフェスタ

### ●模擬店・出店者募集

豊能町在住もしくは豊能町でお店をされている方優先

5m×4m内に車を停めての営業スタイル(車なしでもOK)

出店料は1,000円

電気使用は1口1.5kwで500円

### ●パフォーマー募集

1グループ30分以内

**時**=10月21日(土)※予備日:22日(日)  
午前11時~午後4時

**締**=8月31日(木)正午まで

**問**=平日午前9時~正午

新光風台自治会館 ☎738-6695

**主催**=新光風台自治会

説明会は9月に行う予定です

### セミナーのご案内 遺言書を作ってみませんか!

**時**=8月23日(水)

セミナー:午後1時30分~3時

相談会:午後3時~4時

**所**=豊能町西公民館 美術室

**内**=「遺言」とは、民法の規定に従ってご本人の死後に希望を叶える手段です。遺言を残した方が良い人、遺言を残すメリット、遺言書が無くて問題になったケース、遺言書を作成するときのポイント、遺言書とエンディングノートとの違いなどを丁寧に話します。

**講師**=水谷秀志(空き家サポートセンター 理事長 行政書士)

**相談会**=セミナー終了後に、国家資格者が空き家問題全般、相続、遺言、登記、税金、お墓じまい、遺品整理などについて無料のご相談に応じます。

**定員など**=申込先着30名

**受付開始**=7月24日(月)午前10時

**申**=NPO法人空き家サポートセンター  
豊能町東ときわ台5-14-19

**問**=090-5678-3157



特集

案内一般

健康・福祉

安全・生活

教育・子育て

情報あれこれ

## ユーベルホール

**ユーベルロビー登録者によるロビーコンサート**  
涼を感じるコンサート～音楽と舞踊にのせて～  
～チケット好評発売中～

**時**=8月19日(土)  
午後2時～(開場午後1時30分)

**所**=ユーベルホールロビー

**¥**=500円(運営協力費)

**員**=50名(電話予約制) ☎738-7700

**出演**=川村やよい(ヴァイオリン)

山本優子(ピアノ)

Lyra リラ(バレエダンサー)

RERA レラ(ベリーダンサー)



**曲目**=

★ナイジェル・ヘス/ラベンダーの咲く庭で

★ヴォーンウィリアムズ/グリーンズリーブスによる幻想曲

★ドビュッシー/美しき夕暮れ ほか

**プロフィール**=

【川村やよい】ヴァイオリン/6歳より始める。関西中心にピアノトリオ、ヴァイオリンデュオ、ポップスバンド「妙見うさぎ」などのアンサンブルでいろいろなジャンルの音楽演奏活動をしている。五嶋みどり氏主催の「ミュージックシェアリング」のサポーターアーティストとして活動している。日本弦楽指導者協会正会員 月と星ヴァイオリン教室主宰

【山本 優子】ピアノ/豊能町在住 大阪音楽大学音楽学部ピアノ専攻卒 楽器店講師を経て、現在自宅にてピアノ教室主宰 NPO法人影絵劇団おととえ座団員

【Lyra リラ】バレエダンサー/9歳よりバレエを始める。挫折と結婚・出産を機に辞めるも一念発起してblankをあげ、《オカンバレエ団》を立ち上げる。「おかんが光れば、

みな、光る]をモットーにお母さんのスイッチを押し、おもしろい世界を目指している。

【RERA レラ】ベリーダンサー/第一子出産後、ベリーダンスと出会い、その深い歴史と、地球と繋がり命そのものを表現された動きや出産育児に深い関わりのある動きに感銘を受けのめり込む。ベリーダンスの枠を超えた、神社での奉納舞や民族楽器や和太鼓とのコラボレーション、ジャムバンドなど幅広いジャンルの音楽で踊っている。

### ♪今後のロビーコンサート予定

◆9月9日(土)リコーダーコンサート  
(水上陽一/Recorder)

◆10月7日(土)10月の優雅な昼下がり  
(ズビャーギナ章子/Soprano堤純子/Piano  
宝塚笛の会ヴィオレットリアン/Flute)

**主催**=豊能町教育委員会



ユーベルホールホームページ  
※体調がよくない場合・発熱(37.5度以上)・咳・咽頭痛などの症状がある場合は来場はご遠慮ください。

### おおさかんといっしょ 夏休み親子ふれあいコンサート

～チケット好評発売中!～

昨年に続く影絵と吹奏楽のコラボレーション! 物語の世界を吹奏楽と影絵・ナレーションとともにお届けします♪さらに今回は手あそびに加え、みんなで歌うコーナーもご用意しています。

**時**=8月27日(日)

午前11時～(開場午前10時30分)

**所**=ユーベルホール

**¥**=おとな(中学生以上)/2,000円

こども(0歳～小学生)/800円

おやこペア(小学生以下とその保護者)/2,500円

(おやこペア券は前売り券のみの販売)

**員**=500名

**出演**=指揮:松尾共哲(当団正指揮者)

吹奏楽:フィルハーモニック・ウインズ大阪  
影絵・歌・ナレーション影絵劇団おととえ座

**演目**=「アリとキリギリス」「ブレーメンの音楽隊」ほか

**主催**=豊能町教育委員会、NPO法人  
フィルハーモニック・ウインズ大阪



### オオサカン屋下がりの音楽会シリーズVol.95 アンサンブルコンサート サクソフォン四重奏～物語を彩る音楽集～

～チケット好評発売中!～

**時**=8月27日(日)

午後2時～(開場午後1時30分)

**所**=ユーベルホールロビー

**¥**=1,000円

**員**=60名

※3歳未満のお子さんのご入場はご遠慮いただいています。

**出演**=峯脇千春/鈴木陽平/  
こやままな/かわぐちともや  
小山麻奈/川口智也

**曲目**=「パートオブユアワールド」「千と千尋の神隠しメドレー」「ニューシネマパラダイス」ほか

**主催**=豊能町教育委員会、NPO法人  
フィルハーモニック・ウインズ大阪



### ♪今後のコンサート予定

9月23日(土・祝)オオサカン屋下がりの音楽会シリーズVol.96アンサンブルコンサート～トロンボーン四重奏&ユーフォ・テューバ四重奏(前売り券発売中)

10月15日(日)シカゴ交響楽団ブラス・クインテット×オオサカン特別演奏会(9月2日(土)前売開始)

## 図書館

### 夏休み子ども講座 「自然のしくみ」

地球上には非常に多くの種類の生きものたちが生活しています。しかもありとあらゆる所にすんでいます。そして我々人間も含めて、生きものたちはおたがいに関係し合って、しかもバランスをとって生きてきました。ところが最近、自然界のバランスがおかしくなっています。その自然界のしくみについてのお話をします。

時=8月8日(火)午後1時30分~3時

所=図書館集會室

講師=内田 紘臣(町内在住)

対=小学4~6年生

員=15名(事前申込制・先着順)

### 英語で絵本の時間

図書館夏休み企画第2弾として、8月も英語の絵本をそのまま英語で読み聞かせをおこなう「英語で絵本の時間」を開催します。

日本語で読んだ絵本が英語でどのように表現されているのかお楽しみください。

時=8月19日(土)、20日(日)

午後2時~(自由参加)

所=図書館 児童コーナー

### The.ギャラリー 「マークのはてな?展」

私たちのまわりには、たくさんの「マーク」があります。「マーク」は、「誰が見ても、見ただけでその意味が伝えられるように」作られています。私たちにとって身近で大切なマークをたくさん集めてみました。自由研究にもぴったりの「身近なマーク探し」。みんなで一緒に調べてみよう!

時=7月29日(土)~8月24日(木)

最終日は午後4時まで

出展=ゆめほたる

(国崎クリーンセンター)

### ガラスの大箱 「昆虫標本」

昆虫標本を展示します。見たことがある「あの虫」に会えるかもしれません。

時=7月29日(土)~8月24日(木)

最終日は午後4時まで

所蔵=図書館

### ~マナーアップキャンペーン~

図書館資料は共有財産です。汚したり、破いたり、水などでぬらさないように大切にしましょう。図書館資料を借りている間は、借りた人に責任が生じます。紛失、破損、汚損したときはすぐに図書館にお届けください。程度によっては弁償していただきます。また、小さなお子さんのいる場所では保護者の方が管理してください。次に手に取る方のために大切に扱しましょう。

### 夏休み中の課題図書のご利用について

より多くの方に借りていただくために、ひとり一冊、一週間の貸出とさせていただきます(延長不可)。

### 図書館臨時休館のお知らせ

以下の日は臨時休館日とします。

8月12日(土)

8月13日(日)

8月15日(火)

いずれも終日休館です。

また、14日(月)は定例の休館日です。

## 図書館おはなし会のお知らせ

豊能町立図書館では、絵本の読み聞かせを中心としたおはなし会を以下の日程で開催しています。詳細は図書館ホームページまで(右の二次元コードから閲覧できます)



8月のおはなし会	開催日	時間	対象	場所	締切
ひよこのじかん	8月4日(金)	午前10時30分~45分	1~3歳	豊能町立図書館 児童コーナー	前日の 正午まで
おはなしのたまご	8月18日(金)		1歳未満		
ちいさなおはなし会	8月18日(金)		2歳未満	中央公民館	
ものがたりのじかん	8月26日(土)		1歳以上	豊能町立図書館 児童コーナー	
とまとのじかん	8月20日(日)	1歳以上			
絵本のじかん	8月10日(木)	午前10時30分~11時	自由	地域子育て支援センター すきっぷ「おひさまルーム」	申込不要
	8月30日(水)	午後4時~4時30分		認定こども園ふたば園子 育て支援「いちごルーム」	



# 情報あれこれ

※情報あれこれのページは左からお読みください。

時…日時・日程 所…場所 内…内容 対…対象 員…定員  
持…持ち物 ￥…費用 締…締切り 申…申込み 問…問合せ

## シートス

### シートスご利用案内

シートスはどなたでも利用いただける施設です(トレーニングジム、25m×6コースプール、幼児プール)。

ちょっとカラダを動かしたいと思った時は、ぜひシートスをご利用ください。

#### ▶トレーニングルーム

¥=一般:330円、65歳～74歳:230円、75歳以上・障害者:170円

※トレーニングシューズ(室内)を必ずお履きください。

※器具の使用方法はお気軽にお尋ねください。

#### ▶プール(夏期料金)

7月1日(土)～8月31日(木)

¥=一般:570円、65歳～74歳:400円、中学生以下・75歳以上・障害者290円

※プールの使用にはスイミングキャップが必要です。また、小学2年生以下の方は保護者(16歳以上)の同伴が必要です。保護者1名につきお子さん2名まで

#### ▶トレーニングルーム&プール併用

¥=一般:770円、65歳～74歳:540円、75歳以上・障害者:390円

### シートス教室会員募集!!

#### 【成人会員】

トレーニングジム、プールの施設のみご利用されるプランと、スタジオレッスン、プールレッスンが受講できるプランがあります。

#### 【お子様向けスクール会員】

スイミング、ベビースイミング、体操、バレエ、ストリートダンスキッズリトミックがあります。

#### 【成人向けスクール会員】

テニススクールを毎週月曜日に実施しています。

問=☎738-1333

受付時間=火曜日～土曜日 午前9時～午後8時30分、日曜日 午前9時～午後5時30分

詳しくは、シートスのホームページをご確認ください。



ホームページ二次元コード

### 抽選会のご案内

8月13日(日)に、シートスで次のとおり抽選会を行います。

#### ▶テニスコート(9月分)

午前10時～ 抽選

※2時間単位の予約となります。

#### ▶アリーナ・第2体育場(10月分)

正午～ 予約表受付

午後0時30分～ 抽選

※2時間単位の予約となります。

※アリーナでプレイできる種目

- ・スポンジボールテニス・卓球
- ・バウンドテニス・バレーボール
- ・バドミントン・ドッジボールなど

### シートス共用使用の日程

#### ▶卓球

毎週木曜日 午後5時30分～8時

#### ▶スポンジボールテニス

第1・3土曜日午前9時30分～正午

#### ▶バドミントン・バウンドテニス

第2・4土曜日午前9時30分～正午

¥=一般330円(町外在住660円)、65歳～74歳230円(町外在住460円)75歳以上・子ども・障害者170円(町外在住340円)

※イベント、大会開催時は中止になります。ご注意ください。

申=不要

### ベビースイミング無料体験実施中

(お一人様1回限り)生後2歳半までの赤ちゃん、その保護者が対象です。ご希望の方は、シートスまでご連絡ください。

### レンタル用品について

数に限りはありますが、下記のレンタル品があります。

スイムキャップ、ゴーグル、フェイスタオル 各100円

水着、トレーニングウェア、室内用シューズ、バスタオル、各種ラケット 各200円  
ご入用の方はフロントにお声かけください。

### 夏季月曜日開館のお知らせ

7/17(祝・月)～8/28(月)の各月曜日は例年通り開館します。夏休みの体力づくりにご利用ください。

時=午前9時～午後6時

利用できる施設=アリーナ・トレーニングルーム・プール・柔道場

※月曜日のスタジオ・プールの教室はありませんのでご注意ください。アリーナ・柔道場はあらかじめ予約状況をご確認ください。

### 夏休み短期水泳教室のお知らせ

時=2期:8月1日(火)～4日(金)

3期:8月7日(月)～10日(木)

7時50分～8時50分

内=シートス泳力基準による泳力別の指導

対=4才～中学生

¥=会員4,000円、一般4,500円(税込み)

員=定員となり次第締切となります。

2期定員40名

3期定員50名

### シートス夏祭り開催のお知らせ

時=8月27日(日)

シートス夏祭りとして、館内にてミニゲームやスポーツ用品特別販売会、キッチンカーによる軽食などを予定しています。

ジム、プールなどのご利用がなくてもお楽しみいただけるイベントです。

この日はぜひ、シートスにお越しくださいませ。

# 令和5年度豊能町にぎわい事業補助金の申請を受付します(随時申込)

## 豊能町にぎわい事業補助金とは

町内に来町者を多数呼び込み、まちのにぎわいを創出する事業などの充実をとおして、まちの活性化を図ることを目的とした補助金です。

**申込期間**=8月1日(火)~令和6年2月29日(木) ホームページ掲載の要綱などをご確認ください。

※交付決定額が予算総額に達した場合、上記の期間前であっても終了となります。



にぎわい事業詳細

**補助率**=補助対象経費の3分の2 **補助額(限度額)**=5万円(千円未満切り捨て)

**補助対象事業**=下記規定のいずれにも該当する事業が対象

- (1) 補助対象団体または個人が町域において自ら実施する事業などであり、広域へ情報発信することにより誘客の向上を図るものであること
- (2) 来町者を多数呼び込むことにより地域のにぎわいを創出し、地域の活性化を継続的に実施する事業などであること
- (3) 営利を目的としない事業などであること
- (4) 関係法令に適合すること
- (5) 補助金の交付決定を受けた日から、補助金の交付決定を行った日の属する年度(以下「補助対象年度」という。)内に実施する事業などであること
- (6) 宗教の教義を広め、儀式行事を行いおよび信者を教化育成することを主たる目的とする行為をしない事業などであること
- (7) 政治上の主義を推進し、支持またはこれに反対することを主たる目的とした行為をしない事業などであること
- (8) 公職選挙法に規定する特定の公職の候補者(当該候補者になろうとする者を含む。)もしくは公職にある者または政党を推薦し、支持し、またはこれらに反対することを目的とした行為をしない事業などであること

**補助対象者**=団体および個人(ただし、行政が事務局に参加しているものを除く)

## 申込み~交付までの流れ

申込み	随時受付(令和6年2月29日(木)まで) ※交付決定額が予算総額に達した場合、上記の日付前であっても終了となります。
交付・不交付の決定および通知	受付から1カ月程度
事業実施	令和6年3月31日まで随時
事業報告	事業完了後30日以内
補助額の確定および通知	事業報告後随時
確定額の交付	団体または個人からの請求書提出後、随時

問=まちづくり創造課 ☎739-3412

## 夜間中学校で 勉強しませんか (生徒募集)

いろいろな事情で小学校や中学校を卒業できなかった方、実質的に十分な教育を受けられないまま中学校を卒業した方、夜間中学校でいっしょに勉強しましょう。

- ①入学の受け付けは、年2回あります。2023年度の9月入学の受付は、8月25日(金)から9月8日(金)です。ただし、学校の休業日(土・日・祝)は除きます。
- ②「あいうえお」から勉強できます。
- ③4月1日現在で、中学校を卒業していない、また

は、実質的に十分な教育を受けられないまま中学校を卒業した15歳以上の方が入学できます。

- ④授業料はいりません。
- ⑤大阪府に住んでいる方が入学できます。
- ⑥外国籍の方も入学できます。

**問い合わせ**=豊中市立第四中学校夜間学級

☎06-6863-6744(午後1時~9時)

豊能町教育委員会 こども未来部 義務教育課

☎739-3427

町の木/スギ 町の花/タンポポ 町の鳥/ウグイス 町の面積



34.34km<sup>2</sup>

	人口	男	女	世帯数	
人の動き	R5.6月末日	18294人	8722人	9572人	8673世帯
	前月比	-12人	-4人	-8人	-4世帯
	転入等	転出等	出生	死亡	
	人口前月比の内訳	46人	37人	0人	21人