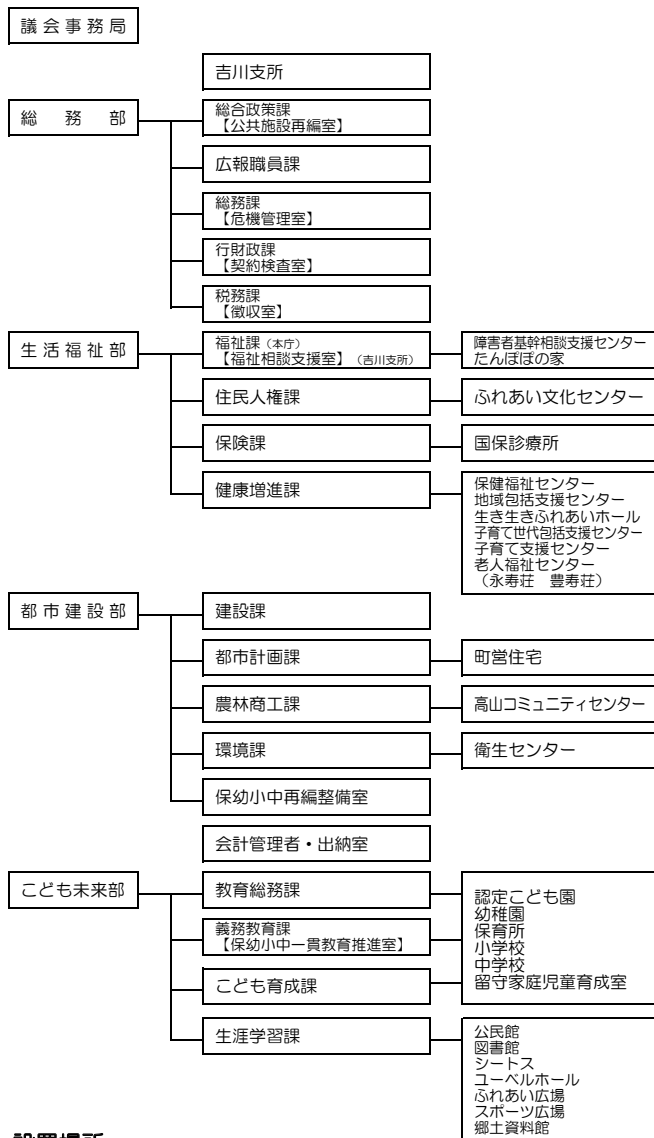


10月1日より町の行政組織を改編します

組織改編の主な目的は、次の5点です。

- ①組織の機能性を発揮するよう部を改編しコンパクト化…現在の4部制（総務部・保健福祉部・住民部・都市建設部）から「住民部」を廃止し3部制とします。
- ②各課の業務の平準化のため課を改編…総務部内の組織を見直し、各課の業務を平準化します。
- ③所掌事務に準拠した組織名に変更…部では「保健福祉部」を「生活福祉部」に、課では「まちづくり創造課」を「総合政策課」、「秘書人事課」を「広報職員課」に組織名を変更します。
- ④課内室の必要性を検討し、設置または廃止…総合政策課に「公共施設再編室」を新たに設置し、総務課の「臨時給付金室」、住民人権課の「男女共同参画室」、都市計画課の「公共建築室」、農林商工課の「観光振興室」を廃止し、現在の10室から7室とします（部内室除く）。
- ⑤重要課題に迅速に対応するための体制整備…教育委員会に設置していた「保幼小中再編整備室」を都市建設部の部内室に改編し、また、総合政策課に「公共施設再編室」を設置します。

豊能町組織機構図(令和5年10月1日現在)



主な事務

議会
窓口業務
秘書、栄典、企画・調整、総合まちづくり計画、広域行政、交通政策、ふるさと納税、政策会議、公共施設再編、企業誘致
人事、給与、広報・広聴、ホームページ、行政組織、NPO、統計、公平委員会、行政相談員、選挙管理委員会
法制文書、防災、国民保護、防犯、消防団、自治会、情報公開、個人情報、電算、監査、固定資産評価審査委員会
予算・財務、契約・検査、行財政改革、事業評価、庁舎管理、普通財産
町民税、固定資産税、軽自動車税、税関係証明
社会福祉、障害者(児)福祉、生活保護、児童手当、福祉相談、児童虐待相談、民生委員・児童委員、社会福祉協議会、更生保護司
戸籍、住民票、印鑑登録、外国人登録、人権、DV、男女共同参画、消費生活
国民健康保険、国民年金、後期高齢者医療、医療助成、介護保険、特定健康診査
予防接種、母子保健、健康相談、感染症予防、高齢者福祉、介護予防事業
道路、災害復旧、農林土木、残土、法定外公共物、明示、河川
下水道、都市計画、開発指導、公園・緑地、建築指導、町有建物の設計・工事、交通安全、駐輪場・駐車場、大阪広域水道企業団
農林業振興、商工業振興、観光振興、とよのまつり、有害鳥獣、農業委員会、土地改良事業、土砂規制、近郊緑地、シルバー人材センター
ごみ施策、公害防止、環境保全、し尿処理、空地指導、墓地・火葬場、狂犬病予防、死獣処理、太陽光発電施設
保幼小中再編整備
歳入・歳出の出納、現金等の出納保管
教育委員会会議、府費負担教職員人事、学校給食、就学援助、児童・生徒の就学、学校施設管理、児童福祉施設等管理
学校教育指導、生徒指導、進路指導、支援教育、人権教育、PTA、教科書採択、保幼小中一貫教育、学校等再編
保育所、幼稚園、認定こども園、留守家庭児童育成室
生涯学習推進、青少年団体育成・指導、社会教育、社会体育、学校開放事業、文化財保護

設置場所

本庁	
3階	都市計画課・保幼小中再編整備室・建設課・農林商工課
2階	議会事務局・総合政策課・行財政課・総務課・広報職員課
1階	税務課・住民人権課・福祉課・保険課・教育総務課・こども育成課・義務教育課・出納室

吉川支所	
2階	環境課
1階	吉川支所・福祉相談支援室

保健福祉センター	
1階	健康増進課

西公民館	
1階	生涯学習課



町長 上浦 登

万里一空

これから暦の上では、立秋を迎える季節となります。

暑さはまだまだ続きそうですが、皆さん如何お過ごしでしょうか。

今年は、新型コロナウイルス感染症が5類感染症に移行し初めての夏となり、海や山などレジャーに出かけられる方も多いことと思います。

豊能町でも、本格的な夏を迎え、バイクや自転車によるツーリングを楽しまれる方を多く見かけるようになりました。近年、東地区では、こうした方々を対象に食事や飲み物などを提供する店も増えてきました。

本町は、ときわ台や希望ヶ丘など住宅開発された地域を除き、ほとんどが市街化調整区域であり、都市計画法上、無秩序な市街化を抑制すべき区域として、新たに建築物を建てたり増築することが極力抑えられており、企業を誘致するには難しい地域となっています。

そのような中、国道423号沿いにつきましては、市街化調整区域であっても企業を誘致できるよう、都市計画法の規定に基づき、開発行為および建築行為の取り扱いについて緩和措置を設け、ようやく少しずつではありますが、家具などを扱う事業者や飲食店などが出店し、沿道も賑わいを見せるようになりました。

人口が減少し、高齢化が進む本町におきましては、多くの事業者の方に出店いただき、地域を活性化させることも重要と考えており、今後は、さらに、これまでの緩和措置を拡充し、企業の誘致や整備をより進められるよう努めてまいります。

豊能町は、標高500m～600mの山地が連なり、大阪市内より3℃は低いと言われていますが、皆さんには熱中症などに十分ご注意ください、暑い夏を乗り切ってくださいますようお願いいたします。

万里一空とは… 「万里一空」は、「ばんりいっくう」と読み、一文字違いで「万理一空」とも書きます。

「万里一空」という四字熟語は、江戸時代の剣術家、宮本武蔵が著した武道書『五輪書』に由来します。

意味は、「一つの目標に向かって努力し続けること」です。「万里」は「非常に遠い距離」、「一空」は「一つの空」を指します。本来は、「どこまでいっても世界は一つの空の下にある」という意味でしたが、その後「一つの目標に向かって努力する」という意味として広まりました。

【重要】乳がん検診中止のお知らせ(12月8日午前実施分)

12月8日(金) 午前の乳がん検診(保健福祉センター)は、中止します。受診を予定されていた皆さんには、大変ご迷惑をおかけしますが、ご理解いただきますようお願いいたします。

なお、午後の乳がん・子宮頸がん検診は予定通り実施します。まだ空き枠がありますので、ぜひ受診ください。

問=健康増進課(保健福祉センター内) ☎734-3813



©2014 大阪府もずやん

大阪府からのお知らせ

府税のホームページ

府税あらかると

検索

個人事業税の納期限は、8月31日(木)です。個人事業税の納付書を8月に送付します。

- ・納付書は第1期分、第2期分を**まとめて**送付します(※口座振替をご利用の方は除く)。
- ・年間税額が**1万円以下の場合**は、第2期分の納付書はありません。納付の際は、納付書をよくご確認くださいませよう、お願いします。

納付場所・納付方法 ○府税事務所 ○大阪府内の各郵便局 ○府の指定金融機関、指定代理金融機関もしくは収納代理金融機関 ○コンビニエンスストア、MMK設置店 ○「地方税統一QRコード(eL-QR)」に対応した金融機関 ○「地方税統一QRコード(eL-QR)」に対応したスマートフォン決済アプリ ○「地方税お支払いサイト」を利用した納付(クレジットカード対応可) ○口座振替制度(指定口座からの自動引き落とし)

詳しくは、「地方税お支払いサイト」をご確認いただくか、最寄りの府税事務所へお問い合わせください。地方税お支払いサイトへは、下記URLまたは二次元コードからアクセスできます。

URL : <https://www.payment.eltax.lta.go.jp/>

※納税が困難な場合は、納税の猶予制度がありますので、お早めにご相談ください。



案内一般

町議会 6月定例会議

町長が提出し、議決等された案件および主な内容は次のとおりです。

○令和4年度豊能町一般会計予算繰越明許費繰越計算書報告の件

耕地災害復旧事業、通学路等交通安全整備事業、大阪府知事選挙及び大阪府議会議員一般選挙事業など全7事業について、令和4年度に事業が完了できないため、同年度に執行した諸費用を除く額を令和5年度に繰り越したものです。

○令和4年度豊能町一般会計予算繰越計算書報告の件

西公民館改修事業、ユーベルホール管理事業について、修繕に必要な物品の納入遅延などの理由により、令和4年度に執行した諸費用を除く額を令和5年度に繰り越したものです。

○令和4年度豊能町一般会計予算繰越計算書報告の件

小中一貫校施設整備事業、橋梁長寿命化等事業について、令和4年度に事業が完了できないため、同年度

に執行した諸費用を除く額を令和5年度に繰り越したものです。

○令和4年度豊能町国民健康保険特別会計診療所施設定予算事故繰越し繰越計算書報告の件

医療用機械器具管理事業について、全国的にシステム導入業務が集中し、端末および人材不足などの理由により、事業の一部が令和4年度に完了できないため、同年度に執行した諸費用を除く額を令和5年度に繰り越したものです。

○人権擁護委員の推薦につき意見を求めることについて

人権擁護委員の任期満了に伴う同委員の候補者の推薦に際し、議会の意見を求めるものです。

長澤 伸之（豊能町牧）

○豊能町監査委員の選任につき同意を求めることについて

識見を有する監査委員の任期満了に伴う同委員の選任に際し、議会の同意を求めるものです。

針原 祥次（箕面市小野原東）

○豊能町農業委員会委員の任命につき同意を求めることについて

農業委員会委員の任期満了に伴う次の14名の同委員の任命に際し、議会の同意を求めるものです。

下中 宗雄（豊能町余野）

金石 正夫（豊能町川尻）

上林 勲（豊能町木代）
乾 利昭（豊能町切畑）

大西 将美（豊能町余野）
川上 和博（豊能町高山）

木寺 喜義（豊能町牧）
岡田 悟（豊能町寺田）

乾 弘志（豊能町吉川）
井川 佳子（豊能町希望ヶ丘）
上西 武司（豊能町木代）

小谷 史朗（豊能町切畑）
室木 万里子（豊能町切畑）
和田 京（豊能町希望ヶ丘）

○豊能町固定資産評価審査委員会委員の選任につき同意を求めることについて

固定資産評価審査委員会委員の任期満了に伴う同委員の選任に際し、議会の同意を求めるものです。

中田 永三（豊能町寺田）

○豊能町事務分掌条例改正の件

令和5年10月1日より、町の抱える重要課題に迅速に取り組む体制を整備するため、町長部局の部を現在の4部（総務部、住民部、保健福祉部、都市建設部）を3部（総務部、生活福祉部、都市建設部）に改編するなど、所要の改正を行うものです。

○豊能町特別職の職員で非常勤のものの報酬及び費用弁償に関する条例改正の件

公務災害補償等認定委員会及び公

務災害補償等審査会の委員の報酬の額について定めるものです。

○豊能町条例改正の件

地方税法の改正に伴い、個人町民税に係る森林環境税の課税に伴う規定の整備、軽自動車税に係る燃費・排ガス不正行為への対応など、所要の改正を行うものです。

○豊能町立認定こども園条例改正の件

豊能町立認定こども園において、通園バスの運行を開始することに伴い、バスの使用料について定めるものです。

○令和5年度豊能町一般会計補正予算（第2回）の件

既定の歳入歳出予算の総額に1億5,804万4千円を増額し、予算の総額を71億1,753万6千円とするものです。

歳入の主な内容は、電力・ガス・食料品等の価格高騰による影響を踏まえ、低所得者に対する住民税非課税世帯等支援給付金、障害者（児）通所事業所、障害者入所施設および介護サービス事業所に対する支援金、お買いものクーポン券配布に要する費用などです。

問 II 総務課 ☎739・3415

活躍された皆さんを紹介
します

○黒木 佑一さん（豊能町在住）

経歴…とよのJFC、テツオーラ

島根（天皇杯出場）、

M S U F C（現J3

テゲバジャーロ宮

崎）出身

第12回大阪マス

ターズサッカー大

会で、黒木佑一さ

んが所属するサツ

カーチーム「北摂

ユナイテッド」が

優勝されました。

今後益々のご活躍をお祈りしています。



北摂ユナイテッド集合写真



黒木佑一さん

豊能町では、各種スポーツ、文化芸術等の分野で活躍された方々を広報とよのでご紹介させていただきます。対象となる方や団体があります。ら、ご応募をお待ちしています。対 豊能町在住または在勤で優秀な成績（大阪府下で入賞以上）を収められた方
応募方法 所定の申込書（二次元コードを読み取り、ダウンロード）に記入の上、郵送、持参、またはメールでご応募ください。

問 秘書人事課 ☎ 739-3413



住民税非課税世帯等支援
給付金について

電力・ガス・食料品などの価格高騰による負担増を踏まえ、特に家計への影響が大きい低所得者世帯に対し、1世帯当たり3万円を給付します。

対象世帯 基準日（6月1日）において、本町の住民基本台帳に登録されており、世帯全員の令和5年度住民税均等割が非課税の世帯および市町村民税均等割を全額免除された世帯
 ただし、住民税が課税されている者の被扶養者のみの世帯を除きます。
手続き方法 対象と思われる世帯には準備が整い次第、「確認書」をお送りします。記載事項を確認のうえ、同封の返信用封筒にて返送してください。
支給時期 確認書を返送いただいた方から、順次、指定の口座へ振込を予定しています。ただし、申請書類などに不備があれば振込が遅れることがあります。
 問 臨時特別給付金室（総務課内）
 ☎ 739-3451

マイナポイント第2弾

マイナポイントの申込期限は令和5年9月末までです（マイナポイント第2弾はマイナンバーカードの申請を令和5年2月末までにした方が対象です）。

※ポイント申込期限（9月末）間際には混雑することが想定されるため、手続きはお早めにお済ませください。

マイナポイント第2弾とは

申し込みを行うことで、希望したキャッシュレス決済サービスにお買い物などで使用できるポイント（最大20,000円分）の付与を受けることができます。

- ① マイナポイントの申し込み後、20,000円までのチャージまたはお買い物をすると、ご利用金額の25%のマイナポイント（上限5,000円分）
- ② 健康保険証としての利用登録を行った方に7,500円相当のポイント
- ③ 公金受取口座の登録を行った方に7,500円相当のポイント

問 = マイナンバー総合フリーダイヤル ☎ 0120-95-0178（平日：午前9時30分～午後8時、土日祝：午前9時30分～午後5時） 住民人権課 ☎ 739-3418

個人番号カード（マイナンバーカード）の休日受け取りを実施しています。【予約制】

受取日時 = 8月19日（土）午前9時から午前10時まで ***予約制になっています。**

予約の人数により、受け取りの時間を変更することがあります。ご了承ください。

受取場所 = 役場本庁 住民人権課（豊能町余野414番地の1）

*「交付通知書」に記載してある交付場所が【吉川支所】の場合も休日の受け取りは【住民人権課】になります。

予約方法 = 8月16日（水）午後5時までに、住民人権課までご予約ください（先着順）。

*予約が埋まり次第、受付を終了しますのでご了承ください。

受取時に必要なもの = 交付通知書、通知カード（お持ちの方のみ）、住民基本台帳カード（お持ちの方のみ）、交付済みの個人番号カード（お持ちの方のみ）、本人確認の書類（交付通知書でご確認ください）

9月以降の日程 = 広報とよの9月号およびホームページでお知らせします。

問 = 住民人権課 ☎ 739-3418

空き家バンクの登録および取引の促進のため、新しい施策を開始します。家財道具等処分補助金のお知らせ

豊能町空き家バンク活用促進事業として、「家財道具等処分補助金」

の制度を新設し、受付を8月1日(火)より開始します。

※事前受付はできません。

住む人がいなくなり空き家となった住宅は、そのまま放置すると、害虫の発生や雑草の繁殖、家屋の倒壊などさまざまな問題が発生します。しかし、売却や賃貸を行おうと考えても、住宅内に残った家財道具の処分が障害となっている場合があります。

そこで、家財処分に要する費用の一部を補助することにより、空き家バンクの登録および取引の促進を図り、定住促進による地域の活性化に資することを目的として補助金を交付します。

●補助の交付対象

○対象となる空き家に残存する家財道具の処分・搬出に必要な次の経費

- ・収集運搬および処分代行業者への委託料※
- ・分別作業代行業者への委託料

- ・運搬車両賃借料
- ・処理手数料

※収集運搬および処分には一般廃棄物収集運搬業許可が必要です。豊能町で許可を行っている事業者は環境課(☎736・1190)にご確認ください。

●補助の交付対象者

・対象となる空き家の空き家バンク登録者であって、補助金の交付を受けた日から引き続き2年以上空き家バンクに登録する意思があること

- ・税金を滞納していないこと

●補助額

・家財処分に要する費用(消費税を除く)の3分の2以内の額で、最大10万円

- ※千円未満は切り捨て
- ※予算がなくなり次第終了します(予算額 50万円)。

●申請方法

・まちづくり創造課へ申請書類の提出(窓口・郵送)

●注意点

申請書類は町ホームページにて取得可能です。

交付決定を受けた日から2年以上豊能町空き家バンクに登録することが交付の条件です。2年未満に豊能町空き家バンクの登録を自己都合で抹消した場合は補助金は返還していただきます(売買または賃貸借契約がなされた場合は返還の対象ではありません)。

問IIまちづくり創造課

☎739・3412

※補助に関する問合せについては、吉川支所では行っていません。



「家財道具等処分補助金」のお知らせ

空家の除却促進のため、新しい施策を開始します。空家住宅除却補助金と、除却後の固定資産税減免制度のお知らせ

上がります。

このことが空家の除却を妨げ、結果として管理不全の空家が増加する原因の1つとなっています。

そこで、豊能町は空家の除却を促進し、住宅地の流動化と町民の皆さんにとって安全で安心な居住環境の改善に資することと、転入者の増加を目指すため、空家住宅の除却に対して補助金を交付し、補助金を受けて除却を実施した土地に対して最大3年間の固定資産税を減免します。

空家住宅除却補助

●補助の交付対象

・豊能町内の個人所有の空家住宅(1年以上空家であること)

- ・再建築可能な敷地にある空家住宅であること
- ・違法建築でないこと
- ・除却後に建築物の存在しない更地となること(ボックスカルバートなど地下駐車場は除く)

●補助の交付対象者

・補助対象空家に係る所有権などを有する個人であること

●補助額

・除却に要する費用(消費税を除く)の30%以内で、最大75万円

- ※千円未満は切り捨て

※予算がなくなり次第終了します
(予算額 225万円)。

●申請方法

・都市計画課へ申請書類の提出(窓
□・郵送)
申請書類は町ホームページにて取
得可能です。

固定資産税の減免

●交付対象

・「既存空家住宅除却補助金」の交付
を受け、「空家除却確認書および」認
定敷地証明書」の交付を受けた敷地

●減免期間

・対象空家住宅を除却した日以後に
到来する1月1日の属する年度の
翌年度から最大3年間

●申請方法

・税務課へ「認定敷地証明書」の写
しを提出

問Ⅱ都市計画課 ☎739・3425

▼注意

補助に関する問合せについては、吉
川支所では行っていません。

家屋調査にご協力ください

町では固定資産税の課税の公平を
期すため、地方税法に定められた家

屋調査を実施しています。

▼新築・増築家屋の調査

新築・増築された家屋については、
完成の翌年から建物の固定資産税が
課税されますが、その税額算出のた
め、現地調査を実施しています。

調査では家屋の屋根や外壁、各部
屋の内装などに使用されている資材
などの状況を確認します。

▼家屋の一斉調査の実施

この調査は、家屋の新築・増築、
滅失を把握し、現況と課税内容を一
致させるために行います。

いずれの調査にも「固定資産評価
補助員証」を携帯した税務課の職員
が伺います。また、必要に応じて屋
内を拝見させていただくなどの内部
調査を行いますので、ご協力をよろ
しくお願いします。

▼新築・増築・滅失家屋の申出の
お願い

家屋(車庫や物置など小さい家屋
を含む)を新築・増築した場合や取
り壊した場合は、固定資産税額が変
わることがありますので、税務課ま
でご連絡ください。

▼宅地の軽減措置について

住宅の敷地には、軽減措置が適用
されています。住宅の取り壊しなど
で、土地の固定資産税額が変わるこ
とがありますので、土地の利用状況

を変更した場合、または変更する予
定がある場合は、お問い合わせくだ
さい。

問Ⅱ税務課 ☎739・3417

農地利用状況調査を実施
します

農業委員会では、農地法第30条第
1項に基づき、8月から町内のすべ
ての農地を対象とした農地利用状況
調査を実施します。

この調査は、農地の有効利用を
図るため遊休農地を調査するもの
です。著しく雑草の繁茂する農地がある場
合は、速やかに草刈りなどを行い適
正な管理をお願いします。

また、調査時に皆さんの所有地に
立入る場合もありますので、ご理解
とご協力をお願いします。

問Ⅱ農業委員会事務局(農林商工課
内) ☎739・3424

セアカゴケグモ等対策月間

7月20日から8月31日は、セアカ
ゴケグモ等対策月間です。セアカゴ
ケグモは、体長約1cm、全体が黒色で

背中赤い帯状の模様が特徴です。

豊能町を含む大阪府下全市町村で
生息しています。強い毒を持ってい
ますが、攻撃性のないおとなしいク
モで、素手で触らない限りは咬まれ
ることはありません。詳しくは町お
よび大阪府のホームページをご覧
ください。



町のホームページ



大阪府のホームページ

問Ⅱ環境課
☎736・1190

介護のしごと就職相談会
& 面接会

内Ⅱ有資格の方だけでなく、無資
格・未経験の方、中高年齢者も活躍
できる事業者が出展し、面接に加え
て、相談・情報収集ができます。服
装・入退場自由

時Ⅱ9月5日(火)午後1時〜4時
(受付終了…午後3時30分)

所Ⅱ豊中市庄内コラボセンターシヨ
コラ

対Ⅱ介護の仕事に興味のある方

￥Ⅱ入場無料、予約不要

問Ⅱ大阪福祉人材支援センター
☎06・6762・9006