

豊能町の図書館活動

平成29年度

豊能町立図書館

はじめに

平成 29 年度は町制 40 周年記念の年であり、当館の運営上でも大きな動きがありました。記録には残っていない豊能町の歴史を冊子にまとめることで、町の魅力を再認識してもらおうとともに、次世代の人たちにもその魅力を継承していくことを目的として作成した「思ひ出アーカイブ」は、町制 40 周年記念、開館 30 周年記念事業として 29 年秋に完成し、記念式典で町勢要覧とともに配布されました。

図書館利用サービス面の動きとしては、かねてから調整を行ってきた北摂地区 7 市 3 町の公立図書館広域利用につきまして、4 月に協定を締結し、7 月から試行期間を置かず本格実施を開始しました。これにより、豊能地区 3 市 2 町広域利用から地域がさらに拡大し、北摂地区公立図書館約 650 万冊の本を借りられるようになりました。また、兵庫県川西市との公立図書館相互利用について 10 月に協定を締結し、平成 30 年 1 月から府県を超えた相互利用を開始しました。

広域利用可能地域が拡大し、相互利用が開始されたことにより、豊能町民がより多くの図書館蔵書を利用できるようになりました。また、周辺自治体からも次第にご来館いただくようになり、地域に開かれた図書館の新たな活動を展開しつつあります。

施設の管理面においては、館外仮書庫内で劣化がすすんでいた蔵書を廃棄し、館外書庫を廃止いたしました。同時に図書館内の事務室に直結している車庫を新たに書庫として転化・活用しています。また、長年の課題であった和式トイレの改修工事を行い、利用環境の向上に努めました。

当館は、開館以来、「本と人をつなぐ」「情報と人をつなぐ」「人と人をつなぐ」を合言葉に住民の皆様の暮らしに寄り添うことを目標に活動し、多くの方々にご利用をいただいています。また、講座「オトナの大学」の出講や館内展示でのご協力、新刊本や雑誌の継続的なご寄贈など、様々な形で多くの町民の皆様にご支援いただきながら「豊能だから出来ること」を実践しています。今後もスタッフ一丸となり、これまで以上に、人々の暮らしに寄り添い、多くの人に必要とされる豊かな図書館活動を展開していく所存です。どうぞよろしくお願ひ申し上げます。

平成 30 年 10 月

館長 藤木裕美

目 次

| | |
|--------------------------|----|
| 1 . 図書館の沿革 | 1 |
| 2 . 平成29年度の主な動き | 2 |
| 3 . 施設の案内 | 3 |
| 4 . 図書館協議会 | 4 |
| 5 . 基本統計 | 5 |
| 6 . 図書館費決算及び予算 | 5 |
| 7 . 利用統計 | |
| ①有効登録者数 | 6 |
| ②貸出人数・冊数の推移 | 7 |
| ③広域利用サービス登録者数・利用者数 | 8 |
| ④平成29年度貸出統計 | 9 |
| ⑤視聴覚資料利用状況等 | 10 |
| ⑥複写サービス | 10 |
| ⑦予約受付 | 11 |
| ⑧相互貸借 | 11 |
| 8 . 図書館資料 | |
| ①年度別蔵書冊数 | 12 |
| ②分類別蔵書冊数 | 13 |
| ③受入雑誌 | 14 |
| 9 . 図書館の催し | |
| (1) 講座・行事 | |
| ①図書館講座「オトナの大学」 | 15 |
| ②シチズンシップ醸成・人材育成事業 | 15 |
| ③図書館講座「豊能の歴史と自然」 | 16 |
| ④その他の図書館講座、行事 | 16 |
| ⑤子育て支援事業 | 16 |
| ⑥子どもの読書推進事業 | 16 |
| ⑦共催事業 | 17 |
| ⑧地域への支援事業 | 17 |
| (2) 展示 | |
| ①The. ギャラリー(集会室・郷土資料室)展示 | 18 |
| ②ガラスの大箱展示 | 18 |
| 10 . 職員研修 | 19 |
| 11 . 図書館の指標 | 19 |
| 12 . 資料 | 20 |

1. 図書館の沿革

| 年 月 日 | 項 目 |
|------------------------------|---|
| 昭和59年 5月12日 | 町立図書館建設に関する検討報告書提出 |
| 昭和60年 9月10日 | 豊能町立図書館設置条例制定 |
| 11月20日 | 豊能町立図書館運営規則公布 |
| 12月11日 | オープン |
| 昭和63年 2月26日 | 図書館協議会「豊能町立図書館長期奉仕計画について」答申 |
| 4月25日 | 中央公民館図書室、火水木金土曜日の午後開室 高山配本所開設 |
| 平成 2年 3月2日 | 図書館協議会「昭和63年、平成元年度図書館協議会2年間の歩み」作成 |
| 平成 4年 2月6日 | 移動図書館「やまびこ」運行開始 |
| 平成 6年 3月31日 | 図書館協議会「豊能町立図書館長期奉仕計画について」第2次答申提出 |
| 平成 8年 3月27日 | 図書館協議会「豊能町立図書館運営に対する建議」提出 |
| 平成 9年 3月28日 | 図書館協議会「豊能町立図書館運営に対する建議」提出 |
| 平成 9年 4月1日 | 中央公民館図書室1Fにて開室 |
| 平成10年 3月1日 | 図書館協議会「豊能町立図書館運営に対する建議」提出 |
| 平成12年 2月22日 | 図書館協議会「新しい時代に応える住民サービスのあり方」要望書提出 |
| 平成14年 8月7日 ~ 12月18日 | 図書館テラスを閲覧スペースに改築工事 |
| 平成15年 1月12日 | 工事完了 図書館内新閲覧スペースとして提供開始 |
| 平成15年 9月1日 | ホームページ開設 |
| 平成16年 2月1日 | インターネット予約サービス試行 |
| 平成16年 4月1日 | インターネット予約サービス本稼動 |
| 平成16年 9月1日 | 移動図書館「やまびこ」巡回コース変更 |
| 平成17年 3月1日 | 「豊能町子ども読書活動推進計画」策定 |
| 平成17年 8月18日 ~ 9月30日 | 図書館屋根改修工事 |
| 平成18年 4月1日 | 移動図書館「やまびこ」巡回数、コース変更 |
| 平成18年 6月21日 ~ 7月5日 | 図書館玄関庇柱脚補強工事 |
| 平成19年 3月24日 | 移動図書館「やまびこ」事業終了 |
| 平成19年 6月26日 | 移動図書館「やまびこ」高知県いの町に無償譲渡 |
| 平成19年 11月7日 | 図書館協議会「職員の資質向上について」答申提出 |
| 平成19年 11月30日 ~ 平成20年2月12日 | 図書館屋根塗装改修工事 |
| 平成21年 1月22日・2月12日 | 「ゆっくり子育て」講座開催 |
| 平成21年 4月23日 | 優れた子ども読書活動実践により文部科学大臣より表彰を受ける。 |
| 平成22年 3月 | 福祉設備等改修工事 |
| 平成23年 12月15日 ~ 平成24年1月31日 | 図書館エントランス天井等改修工事 |
| 平成24年 1月 | 図書館システム更新(saas型クラウドコンピューター導入) |
| 平成24年 6月1日 | 豊能地区3市2町(豊中市、池田市、箕面市、豊能町、能勢町)による公立図書館広域利用開始(試行) |
| 平成25年 9月7日 ~ 10月22日 | 図書館電動書架修繕工事 |
| 平成26年 7月 | 館外書庫移転 |
| 平成26年 10月7日 | 図書館協議会の再開 |
| 平成27年 4月1日 | 豊能地区3市2町(豊中市、池田市、箕面市、豊能町、能勢町)による公立図書館広域利用 本格実施 |
| 平成27年 7月22日 | 図書館協議会 提言「豊能町立図書館のあるべき姿」提出 |
| 平成27年 11月5日 ~ 平成28年2月26日 | 図書館屋根改修工事 |
| 平成27年 12月 | 開館30周年(記念行事開催) |
| 平成29年 2月1日 | 図書館システム更新 |
| 平成29年 7月1日 | 北摂地区7市3町による公立図書館広域利用開始 |
| 平成30年 1月4日 | 豊能町と川西市の公立図書館相互利用開始 |
| 平成30年 1月31日 | 館外書庫閉鎖 |

2. 平成29年度の主な動き

| 月 日 | 項 目 |
|--------------|--|
| 4月20日 | 北摂地区7市3町による公立図書館広域利用に関する協定締結 |
| 6月 | 町制40周年・図書館開館30周年記念事業「思ひ出アーカイブ～町についての思い出を図書館で残すプロジェクト～」編集委員会、作業部会立ち上げ |
| 6月25日 | 北摂地区7市3町による公立図書館広域利用に関する協定書の一部を変更する協定書締結 |
| 7月1日 | 北摂地区7市3町による公立図書館広域利用開始 |
| 7月～8月 | 教育支援課連携事業「本のソムリエ認定講習会」(全4回) |
| 8月6日～20日 | 本の消毒機試験設置 |
| 9月1日 | 第1回川西市との公立図書館相互利用に関する協議 |
| 9月20日 | 平成29年度第1回図書館協議会 |
| 9月26日～10月14日 | トイレの改修工事と蔵書点検休館 |
| 10月 | 町制40周年・図書館開館30周年記念冊子「とよの思ひ出アーカイブ」発行 |
| 10月13日 | 豊能町と川西市の公立図書館相互利用に関する協定締結 |
| 10月28日～11月3日 | リユースフェア |
| 11月29日 | 平成29年度第2回図書館協議会 |
| 10月18日 | 箕面市立どどろみの森学園止々呂美中学校職場体験受け入れ |
| 10月19日 | 箕面市立どどろみの森学園止々呂美小学校図書館見学受け入れ |
| 10月25日～27日 | 町立吉川中学校生徒職場体験受け入れ |
| 11月1日～2日 | 町立東能勢中学校生徒職場体験受け入れ |
| 11月12日 | 教育支援課連携事業「本のソムリエによる利き本紹介」(とよのまつり内) |
| 11月16日～1月25日 | シチズンシップ醸成人材育成事業「子どものことば、こころを育てるわらべうた」計4回 |
| 11月28日、12月5日 | シチズンシップ醸成人材育成事業「布絵本をつくってみませんか」計2回 |
| 1月4日 | 豊能町と川西市の公立図書館相互利用開始 |
| 1月27日～2月2日 | リユースフェア |
| 1月31日 | 館外書庫閉鎖 |
| 2月24日～ | 図書館講座「豊能の歴史と自然」シリーズ開始 |
| 2月15日、3月6日 | シチズンシップ醸成人材育成事業「みんなで作る布絵本」 |
| 2月 | セルフ貸出機能の増設(タッチパネル式2台、マウス操作式1台に) |
| 3月 | 布絵本の会「ぱぷ」発足に向けた準備開始 |

3. 施設の案内

【図書館】

開館日 火曜～日曜日
 開館時間 10:00～18:00
 休館日 月曜日
 毎月最終金曜日
 年末年始
 図書点検整理期間
 所在地 大阪府豊能郡豊能町
 光風台5-1-2
 TEL 072-738-3304
 FAX 072-738-5096

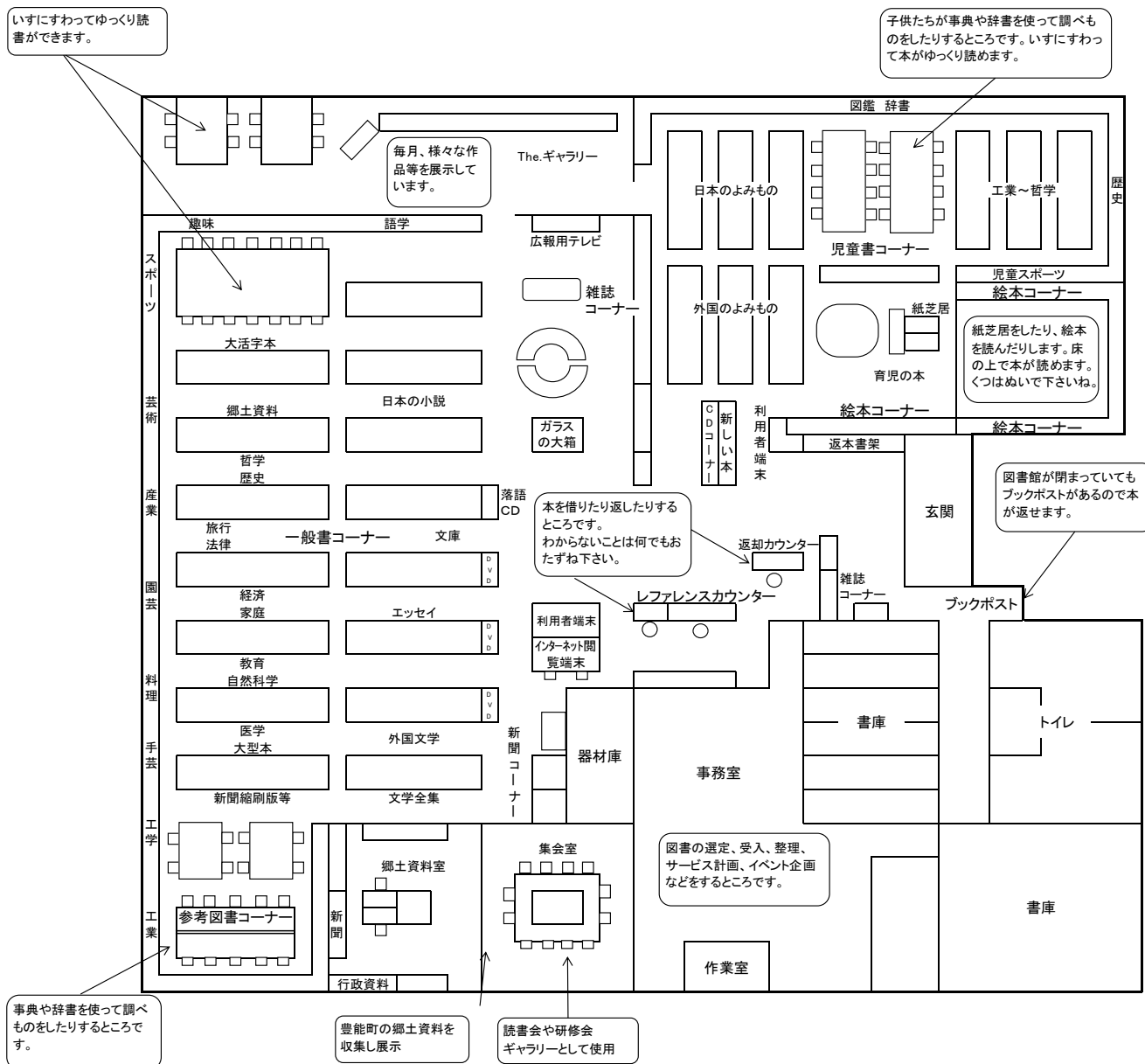
図書館の敷地・建物

□敷地面積 2,999㎡
 □建物面積 951㎡
 1階 917㎡
 一般開架 452㎡
 児童開架 186㎡
 (お話コーナー含む)
 集会室 30㎡
 郷土資料室 30㎡
 事務室・書庫 67㎡
 2階 34㎡
 機械室 34㎡

【中央公民館図書室】

開館日 火曜～日曜日
 開室時間 9:30～17:00
 休室日 月曜日、年末年始
 図書点検整理期間
 所在地 大阪府豊能郡豊能町
 余野26
 TEL 072-739-3429
 FAX 072-739-1354

□構造 鉄筋コンクリート造
 (一部鉄骨造)
 □設計管理 (株)茜建築設計事務所
 □施工建築工事 安藤建設(株)
 □工事期間 昭和59年10月～
 昭和60年7月
 □建設工事費・建設費 227,500,000円



4. 図書館協議会

□平成29年度図書館協議会委員名簿

| 氏名 | 選任区分等 | 役職 |
|--------|-----------------------|-----|
| 藪田 昇太郎 | 学識経験者、前豊能町介護保険運営委員会委員 | 会長 |
| 西村 はるみ | 社会教育関係者、お話の会「ひまわり」代表 | 副会長 |
| 加藤 勝美 | 学識経験者、文筆家 | 委員 |
| 金井 理枝子 | 学識経験者、児童文学者協会会員 | 委員 |

(任期:平成28年11月29日より2年)

□協議会開催状況

第1回 平成29年9月20日

- 1) 管外書庫の閉鎖と書庫資料の扱いについて
- 2) 川西市との相互利用について
- 3) 町民との共同による図書館活動について
- 4) その他

第2回 平成29年11月29日

- 1) 豊能町立図書館これから先の10年計画
- 2) 子ども読書活動推進計画策定について
- 3) 活動報告

5. 基本統計 (平成30年3月末現在)

| | |
|---------|----------------------|
| 人 口 | 19,879人 |
| 世 帯 数 | 8,612世帯 |
| 面 積 | 34.34Km ² |
| 人 口 密 度 | 579人/Km ² |

6. 図書館費決算及び予算

(単位:千円)

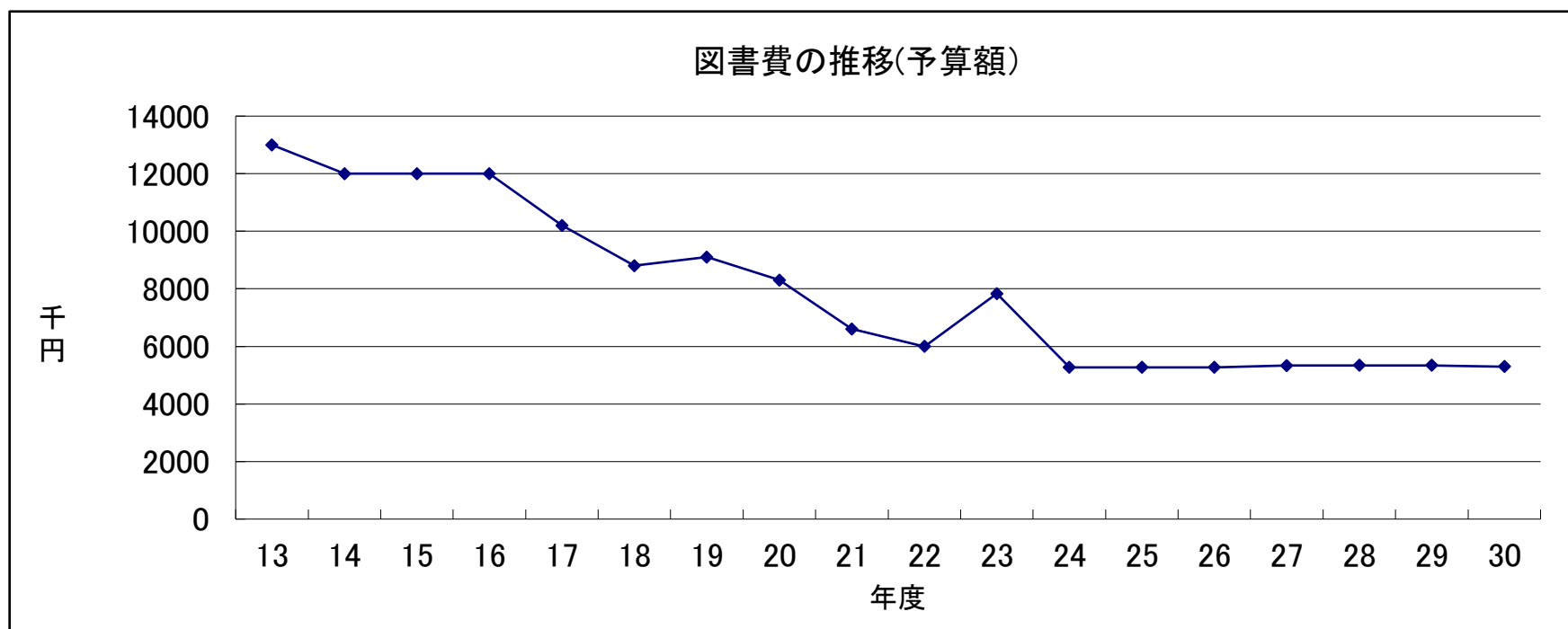
| | 平成29年度決算額 | 平成30年度予算額 |
|----------|-----------|-----------|
| ① 一般会計 | 6,659,825 | 6,675,000 |
| ② 教育費 | 936,048 | 945,847 |
| ③ 社会教育費 | 199,200 | 176,680 |
| ④ 図書館運営費 | 33,740 | 31,478 |
| 図書館費 | 5,508 | 5,300 |
| 図書館費以外 | 28,232 | 26,178 |

図書館費の推移(予算額)

| 年度 | 13 | 14 | 15 | 16 | 17 | 18 | 19 | 20 | 21 | 22 | 23 | 24 | 25 | 26 |
|------------------------|--------|--------|--------|--------|--------|--------|--------|--------|--------|--------|--------|--------|--------|--------|
| 予算額(千円) | 13,000 | 12,000 | 12,000 | 12,000 | 10,200 | 8,800 | 9,100 | 8,300 | 6,600 | 6,000 | 7,828 | 5,270 | 5,270 | 5,270 |
| 年度末人口(人) | 26,687 | 26,429 | 25,736 | 25,354 | 24,987 | 24,587 | 24,151 | 23,728 | 23,460 | 23,041 | 22,621 | 22,096 | 21,656 | 21,209 |
| 人口ひとりあたりの図書館費(円) | 487 | 454 | 466 | 473 | 408 | 358 | 377 | 350 | 281 | 260 | 346 | 239 | 243 | 248 |
| H13を100としたひとりあたり図書館費割合 | 100.0% | 93.2% | 95.7% | 97.2% | 83.8% | 73.5% | 77.4% | 71.8% | 57.8% | 53.5% | 71.0% | 49.0% | 50.0% | 51.0% |

※平成23年度は国交付金及び府基金により増額

| 年度 | 27 | 28 | 29 | 30 |
|------------------------|--------|--------|--------|-------|
| 予算額(千円) | 5,331 | 5,340 | 5,340 | 5,300 |
| 年度末人口(人) | 20,732 | 20,325 | 19,879 | |
| 人口ひとりあたりの図書館費(円) | 257 | 263 | 269 | |
| H13を100としたひとりあたり図書館費割合 | 52.8% | 53.9% | 55.1% | |



7. 利用統計

①有効登録者数

平成30年3月31日現在

| 地区名 年齢別 | 余野 | 川尻 | 木代 | 切畑 | 野間口 | 高山 | 牧 | 寺田 | 希望ヶ丘 | 東地区計 |
|------------|----|----|----|----|-----|----|----|----|------|------|
| 6歳以下 | 0 | 0 | 3 | 0 | 0 | 1 | 1 | 0 | 11 | 16 |
| 7～9歳 | 2 | 2 | 9 | 2 | 2 | 1 | 4 | 0 | 27 | 49 |
| 10～12歳 | 3 | 1 | 4 | 6 | 0 | 0 | 1 | 0 | 47 | 62 |
| 13～15歳 | 8 | 3 | 3 | 5 | 1 | 0 | 0 | 0 | 50 | 70 |
| 16～18歳 | 2 | 2 | 1 | 1 | 1 | 1 | 0 | 0 | 21 | 29 |
| 19～22歳 | 1 | 2 | 1 | 1 | 1 | 1 | 1 | 1 | 26 | 35 |
| 23～29歳 | 3 | 1 | 1 | 2 | 1 | 0 | 1 | 0 | 18 | 27 |
| 30～39歳 | 5 | 2 | 8 | 4 | 0 | 1 | 4 | 0 | 38 | 62 |
| 40～49歳 | 7 | 0 | 7 | 5 | 2 | 2 | 1 | 1 | 79 | 104 |
| 50～59歳 | 3 | 1 | 1 | 5 | 4 | 1 | 1 | 0 | 70 | 86 |
| 60～69歳 | 13 | 6 | 10 | 6 | 4 | 6 | 2 | 0 | 116 | 163 |
| 70歳以上 | 9 | 2 | 11 | 5 | 1 | 0 | 3 | 0 | 88 | 119 |
| 不明 | 1 | 0 | 0 | 0 | 0 | 0 | 0 | 0 | 0 | 1 |
| 小計 | 57 | 22 | 59 | 42 | 17 | 14 | 19 | 2 | 591 | 823 |
| 団体 | 19 | 1 | 0 | 0 | 2 | 2 | 0 | 0 | 6 | 30 |
| 合計 | 76 | 23 | 59 | 42 | 19 | 16 | 19 | 2 | 597 | 853 |

| | | | | | | | | | | |
|---------|-----|-----|-----|-----|-----|-----|-----|----|-------|-------|
| H29年度末人 | 349 | 230 | 414 | 272 | 159 | 162 | 110 | 52 | 2,867 | 4,615 |
|---------|-----|-----|-----|-----|-----|-----|-----|----|-------|-------|

| 地区名 年齢別 | 吉川 | ときわ台 | 東ときわ台 | 光風台 | 新光風台 | 西地区計 | 合計 |
|------------|----|-------|-------|-------|-------|-------|-------|
| 6歳以下 | 2 | 16 | 29 | 37 | 23 | 107 | 123 |
| 7～9歳 | 3 | 26 | 38 | 32 | 33 | 132 | 181 |
| 10～12歳 | 4 | 19 | 52 | 50 | 27 | 152 | 214 |
| 13～15歳 | 3 | 32 | 58 | 55 | 42 | 190 | 260 |
| 16～18歳 | 3 | 20 | 36 | 43 | 26 | 128 | 157 |
| 19～22歳 | 3 | 28 | 47 | 33 | 48 | 159 | 194 |
| 23～29歳 | 3 | 23 | 71 | 64 | 56 | 217 | 244 |
| 30～39歳 | 7 | 65 | 108 | 96 | 114 | 390 | 452 |
| 40～49歳 | 5 | 118 | 146 | 169 | 134 | 572 | 676 |
| 50～59歳 | 8 | 95 | 133 | 122 | 151 | 509 | 595 |
| 60～69歳 | 14 | 166 | 445 | 372 | 359 | 1,356 | 1,519 |
| 70歳以上 | 15 | 432 | 455 | 705 | 218 | 1,825 | 1,944 |
| 不明 | 0 | 0 | 0 | 0 | 0 | 0 | 1 |
| 小計 | 70 | 1,040 | 1,618 | 1,778 | 1,231 | 5,737 | 6,560 |
| 団体 | 15 | 2 | 17 | 19 | 7 | 60 | 90 |
| 合計 | 85 | 1,042 | 1,635 | 1,797 | 1,238 | 5,797 | 6,650 |

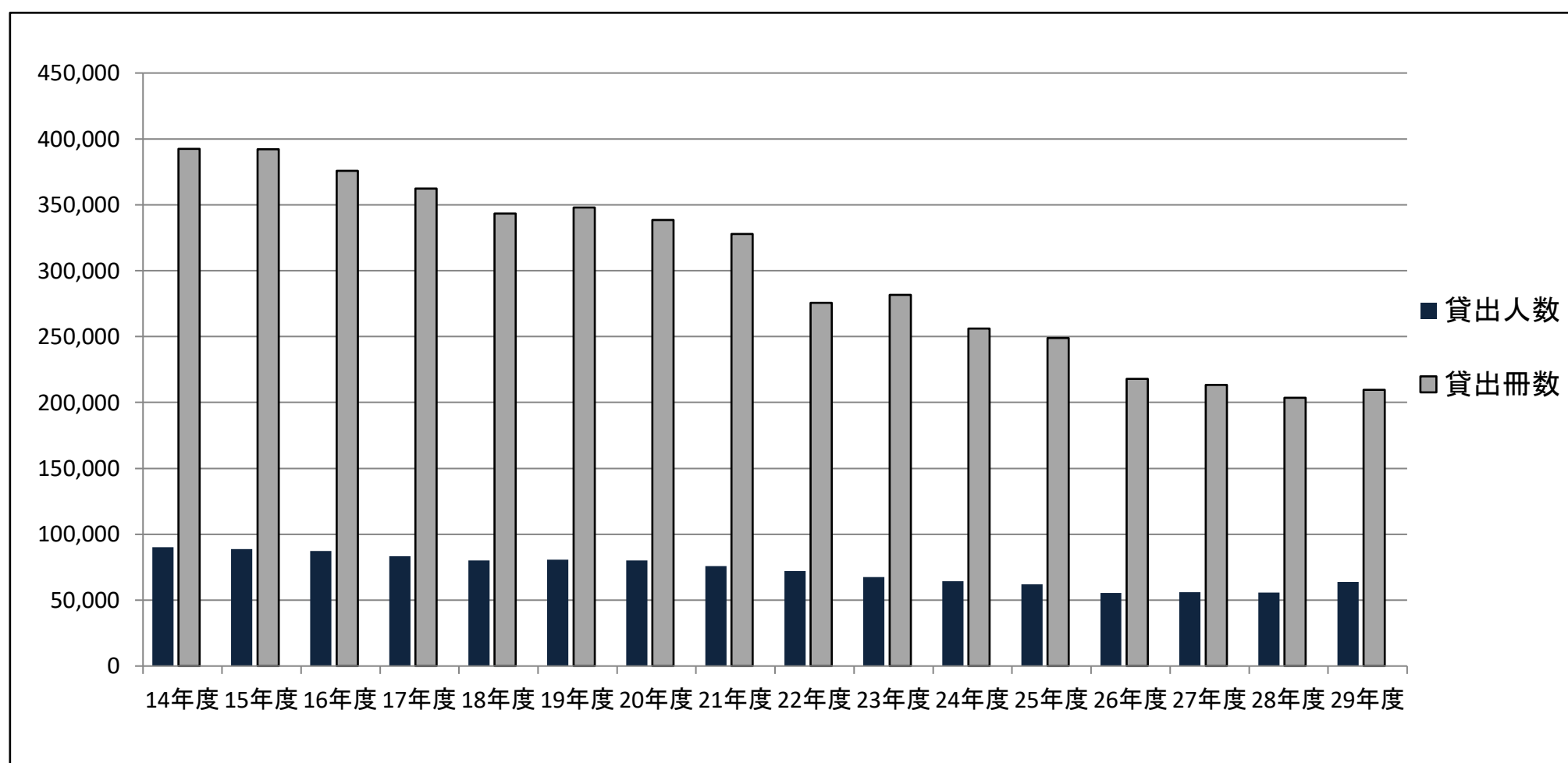
| | | | | | | | |
|---------|-----|-------|-------|-------|-------|--------|--------|
| H29年度末人 | 306 | 2,648 | 4,196 | 4,484 | 3,630 | 15,264 | 19,879 |
|---------|-----|-------|-------|-------|-------|--------|--------|

| 住所地 年齢別 | 箕面市 | 能勢町 | 川西市 | 池田市 | 豊中市 | その他 大阪府内 | その他 兵庫県 | その他 都道府県 |
|------------|-----|-----|-----|-----|-----|-------------|------------|-------------|
| 6歳以下 | 143 | 7 | 2 | 1 | 0 | 0 | 0 | 0 |
| 7～9歳 | 105 | 11 | 0 | 0 | 0 | 0 | 0 | 0 |
| 10～12歳 | 68 | 14 | 1 | 0 | 1 | 0 | 0 | 0 |
| 13～15歳 | 49 | 10 | 0 | 0 | 1 | 0 | 0 | 0 |
| 16～18歳 | 5 | 2 | 3 | 1 | 0 | 0 | 0 | 0 |
| 19～22歳 | 2 | 5 | 0 | 0 | 0 | 0 | 0 | 0 |
| 23～29歳 | 11 | 10 | 0 | 2 | 4 | 3 | 0 | 0 |
| 30～39歳 | 202 | 22 | 6 | 9 | 5 | 2 | 1 | 1 |
| 40～49歳 | 152 | 25 | 17 | 13 | 12 | 5 | 2 | 5 |
| 50～59歳 | 20 | 33 | 6 | 4 | 3 | 4 | 2 | 2 |
| 60～69歳 | 22 | 27 | 13 | 7 | 3 | 2 | 1 | 2 |
| 70歳以上 | 14 | 16 | 3 | 6 | 0 | 2 | 0 | 0 |
| 不明 | 0 | 0 | 0 | 0 | 0 | 0 | 0 | 0 |
| 小計 | 793 | 182 | 51 | 43 | 29 | 18 | 6 | 10 |
| 団体 | 1 | 1 | 0 | 1 | 1 | 38 | 3 | 38 |
| 合計 | 794 | 183 | 51 | 44 | 30 | 56 | 9 | 48 |

| | | | | | | | | | | | | | | | | |
|-----|-----|-----|-----|-----|-----|-----|-----|-----|-----|-----|-------|-------|---|-------|-----|-------|
| 総合計 | 276 | 297 | 298 | 320 | 168 | 201 | 274 | 700 | 907 | 669 | 1,596 | 1,985 | 1 | 7,692 | 173 | 7,865 |
|-----|-----|-----|-----|-----|-----|-----|-----|-----|-----|-----|-------|-------|---|-------|-----|-------|

②貸出人数・冊数の推移（平成14年度～平成29年度）

| | 貸出人数(人) | 貸出冊数(冊) | 有効登録者数(人) |
|------|---------|---------|-----------|
| 14年度 | 90,081 | 392,484 | |
| 15年度 | 88,637 | 392,046 | |
| 16年度 | 87,258 | 375,838 | |
| 17年度 | 83,325 | 362,194 | |
| 18年度 | 80,039 | 343,246 | |
| 19年度 | 80,586 | 348,072 | |
| 20年度 | 80,016 | 338,437 | |
| 21年度 | 75,804 | 327,735 | |
| 22年度 | 72,018 | 275,612 | |
| 23年度 | 67,496 | 281,535 | |
| 24年度 | 64,244 | 255,978 | |
| 25年度 | 62,029 | 248,863 | 8,778 |
| 26年度 | 55,539 | 217,808 | 6,359 |
| 27年度 | 56,134 | 213,453 | 7,439 |
| 28年度 | 55,742 | 203,546 | 8,166 |
| 29年度 | 63,723 | 209,557 | 7,865 |



③広域利用サービス登録者数・利用者数

平成29年度市町村別利用状況

| | 豊中市 | 箕面市 | 池田市 | 能勢町 | 吹田市 | 高槻市 | 茨木市 | 摂津市 | 島本町 | 7市3町広域合計 | 川西市 | 総合計 |
|------|-----|--------|-----|-------|-----|-----|-----|-----|-----|----------|-----|--------|
| 貸出冊数 | 43 | 12,413 | 117 | 1,952 | 8 | 0 | 82 | 1 | 0 | 14,616 | 145 | 14,761 |
| 貸出人数 | 15 | 3,564 | 31 | 615 | 8 | 0 | 34 | 1 | 0 | 4,268 | 43 | 4,311 |
| 登録者数 | 5 | 175 | 6 | 15 | 3 | 2 | 5 | 1 | 0 | 212 | 26 | 238 |

※ 3市2町(豊中・箕面・池田・能勢) 平成24年度6月より試行、平成27年4月より本格実施
 7市3町 平成29年7月より実施
 川西市 平成30年1月より相互利用実施

貸出人数の増減

| | 豊中市 | 箕面市 | 池田市 | 能勢町 | 吹田市 | 高槻市 | 茨木市 | 摂津市 | 島本町 | 7市3町広域合計 | 川西市 | 総合計 |
|-------------|-----|-------|------|------|-----|-----|-----|-----|-----|----------|-----|-------|
| 平成25年度 | 11 | 1,264 | 42 | 298 | - | - | - | - | - | 1,615 | - | 1,615 |
| 平成26年度 | 36 | 1,592 | 61 | 438 | - | - | - | - | - | 2,127 | - | 2,127 |
| 平成27年度 | 44 | 2,300 | 54 | 426 | - | - | - | - | - | 2,824 | - | 2,824 |
| 平成28年度 | 12 | 2,475 | 66 | 647 | - | - | - | - | - | 3,200 | - | 3,200 |
| 平成29年度 | 15 | 3,564 | 31 | 615 | 8 | 0 | 34 | 1 | 0 | 4,268 | 43 | 4,311 |
| 平成28年度からの増減 | 3 | 1,089 | ▲ 35 | ▲ 32 | 8 | 0 | 34 | 1 | 0 | 1,068 | 43 | 1,111 |

貸出冊数の増減

| | 豊中市 | 箕面市 | 池田市 | 能勢町 | 吹田市 | 高槻市 | 茨木市 | 摂津市 | 島本町 | 7市3町広域合計 | 川西市 | 総合計 |
|-------------|-----|--------|-------|-------|-----|-----|-----|-----|-----|----------|-----|--------|
| 平成24年度 | 34 | 2,089 | 51 | 478 | - | - | - | - | - | 2,652 | - | 2,652 |
| 平成25年度 | 31 | 4,651 | 142 | 1,006 | - | - | - | - | - | 5,830 | - | 5,830 |
| 平成26年度 | 154 | 6,502 | 269 | 1,684 | - | - | - | - | - | 8,609 | - | 8,609 |
| 平成27年度 | 172 | 9,411 | 230 | 1,563 | - | - | - | - | - | 11,376 | - | 11,376 |
| 平成28年度 | 43 | 9,588 | 300 | 2,271 | - | - | - | - | - | 12,202 | - | 12,202 |
| 平成29年度 | 43 | 12,413 | 117 | 1,952 | 8 | 0 | 82 | 1 | 0 | 14,616 | 145 | 14,761 |
| 平成28年度からの増減 | 0 | 2,825 | ▲ 183 | ▲ 319 | 8 | 0 | 82 | 1 | 0 | 2,414 | 145 | 2,559 |

新規登録者数の増減

| | 豊中市 | 箕面市 | 池田市 | 能勢町 | 吹田市 | 高槻市 | 茨木市 | 摂津市 | 島本町 | 7市3町広域合計 | 川西市 | 総合計 |
|--------------|-----|-----|-----|------|-----|-----|-----|-----|-----|----------|-----|-------|
| 平成24年度 | 9 | 170 | 8 | 56 | - | - | - | - | - | 243 | - | 243 |
| 平成25年度 | 4 | 129 | 14 | 49 | - | - | - | - | - | 196 | - | 196 |
| 平成26年度 | 7 | 143 | 12 | 37 | - | - | - | - | - | 199 | - | 199 |
| 平成27年度 | 8 | 131 | 4 | 27 | - | - | - | - | - | 170 | - | 170 |
| 平成28年度 | 3 | 115 | 4 | 33 | - | - | - | - | - | 155 | - | 155 |
| 平成29年度 | 5 | 175 | 6 | 15 | 3 | 2 | 5 | 1 | 0 | 212 | 26 | 238 |
| 平成28年度からの増減 | 2 | 60 | 2 | ▲ 18 | 3 | 2 | 5 | 1 | 0 | 57 | 26 | 83 |
| 平成24～29年度総合計 | 36 | 863 | 48 | 217 | 3 | 2 | 5 | 1 | 0 | 1,175 | 26 | 1,201 |

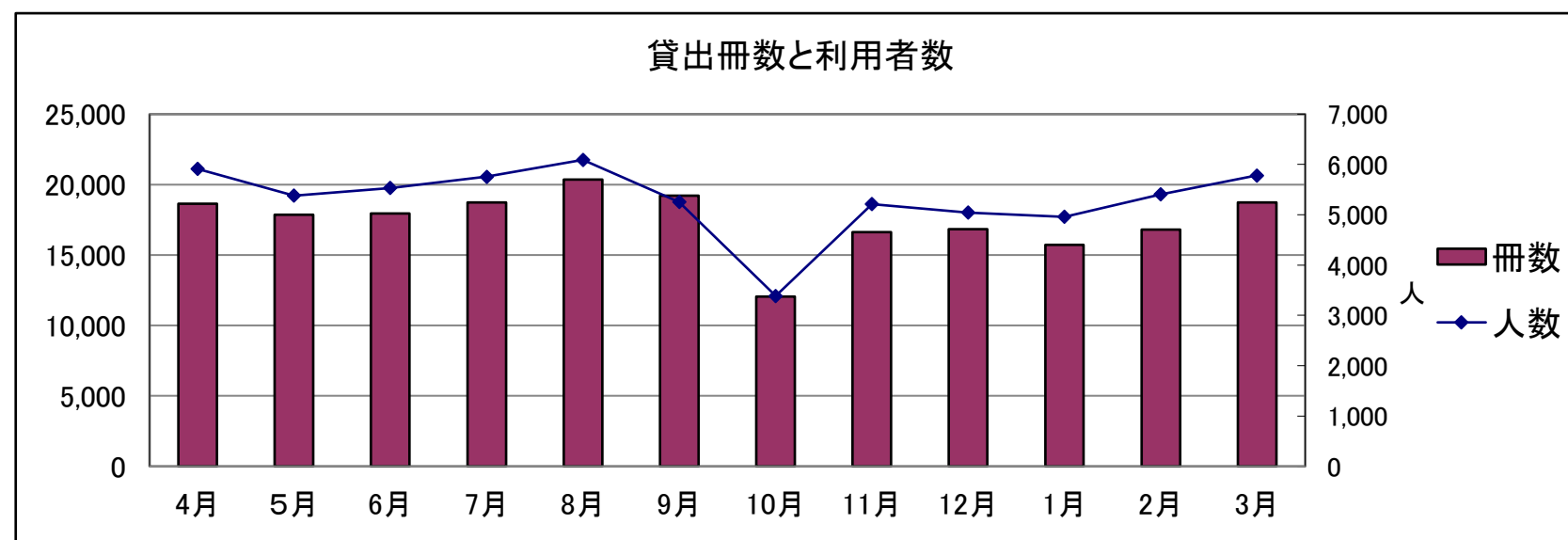
④平成29年度貸出統計

| 本館 | 4月 | 5月 | 6月 | 7月 | 8月 | 9月 | 10月 | 11月 | 12月 | 1月 | 2月 | 3月 | 計 |
|----------------|--------|--------|--------|--------|--------|--------|--------|--------|--------|--------|--------|--------|---------|
| 開館日数(日) | 25 | 25 | 25 | 25 | 26 | 21 | 13 | 25 | 22 | 22 | 23 | 26 | 278 |
| 貸出冊数(冊) a | 17,480 | 16,804 | 16,672 | 17,525 | 19,009 | 17,860 | 10,911 | 15,118 | 15,407 | 14,449 | 15,517 | 17,292 | 194,044 |
| 貸出人数(人) | 5,548 | 5,084 | 5,165 | 5,419 | 5,713 | 4,856 | 3,091 | 4,824 | 4,651 | 4,579 | 5,020 | 5,375 | 59,325 |
| 一日あたりの貸出冊数(冊) | 699 | 672 | 667 | 701 | 731 | 850 | 839 | 605 | 700 | 657 | 675 | 665 | 698 |
| ひとりあたりの貸出冊数(冊) | 3.15 | 3.31 | 3.23 | 3.23 | 3.33 | 3.68 | 3.53 | 3.13 | 3.31 | 3.16 | 3.09 | 3.22 | 3.27 |

| 中央公民館図書室 | 4月 | 5月 | 6月 | 7月 | 8月 | 9月 | 10月 | 11月 | 12月 | 1月 | 2月 | 3月 | 計 |
|----------------|-------|-------|-------|-------|-------|-------|-------|-------|-------|-------|-------|-------|--------|
| 開室日数(日) | 26 | 22 | 26 | 26 | 23 | 24 | 20 | 25 | 22 | 23 | 24 | 27 | 288 |
| 貸出冊数(冊) b | 1,149 | 1,064 | 1,264 | 1,207 | 1,341 | 1,365 | 1,156 | 1,511 | 1,436 | 1,277 | 1,302 | 1,441 | 15,513 |
| 貸出人数(人) | 365 | 298 | 366 | 338 | 379 | 400 | 297 | 388 | 393 | 379 | 388 | 407 | 4,398 |
| 一日あたりの貸出冊数(冊) | 44 | 48 | 49 | 46 | 58 | 57 | 58 | 60 | 65 | 56 | 54 | 53 | 54 |
| ひとりあたりの貸出冊数(冊) | 3.15 | 3.57 | 3.45 | 3.57 | 3.54 | 3.41 | 3.89 | 3.89 | 3.65 | 3.37 | 3.36 | 3.54 | 3.53 |

| 総計 | 4月 | 5月 | 6月 | 7月 | 8月 | 9月 | 10月 | 11月 | 12月 | 1月 | 2月 | 3月 | 計 |
|----------------|--------|--------|--------|--------|--------|--------|--------|--------|--------|--------|--------|--------|---------|
| 合計冊数(冊) a+b | 18,629 | 17,868 | 17,936 | 18,732 | 20,350 | 19,225 | 12,067 | 16,629 | 16,843 | 15,726 | 16,819 | 18,733 | 209,557 |
| 合計人数(人) | 5,913 | 5,382 | 5,531 | 5,757 | 6,092 | 5,256 | 3,388 | 5,212 | 5,044 | 4,958 | 5,408 | 5,782 | 63,723 |
| 一日あたりの貸出冊数(冊) | 743 | 721 | 715 | 747 | 789 | 907 | 897 | 665 | 766 | 712 | 729 | 718 | |
| ひとりあたりの貸出冊数(冊) | 3.15 | 3.32 | 3.24 | 3.25 | 3.34 | 3.66 | 3.56 | 3.19 | 3.34 | 3.17 | 3.11 | 3.24 | 3.29 |

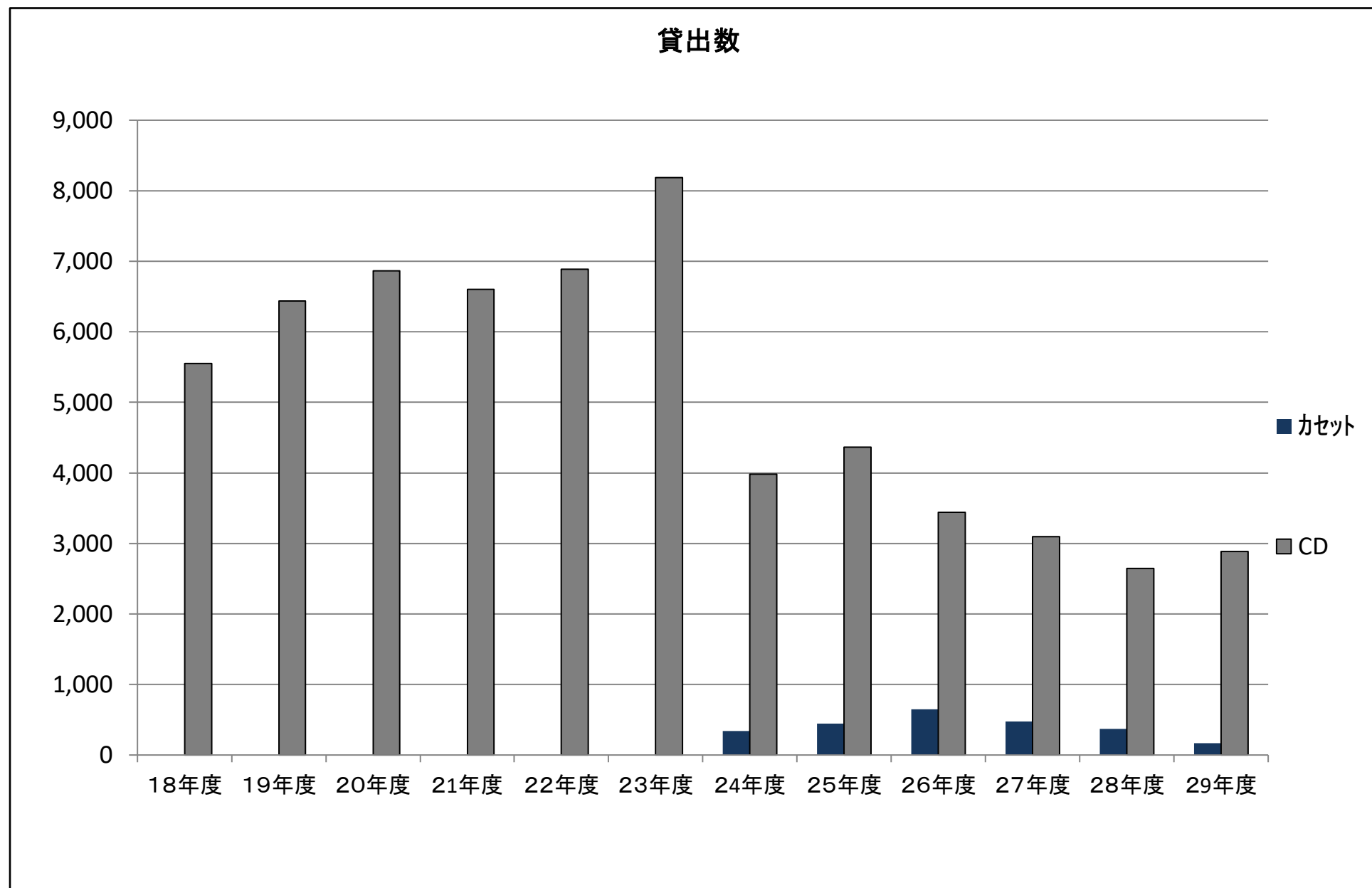
※10月は蔵書点検及び図書館システム更新業務による休館のため、他の月と比較して開館日数が減少。



⑤視聴覚資料利用状況等

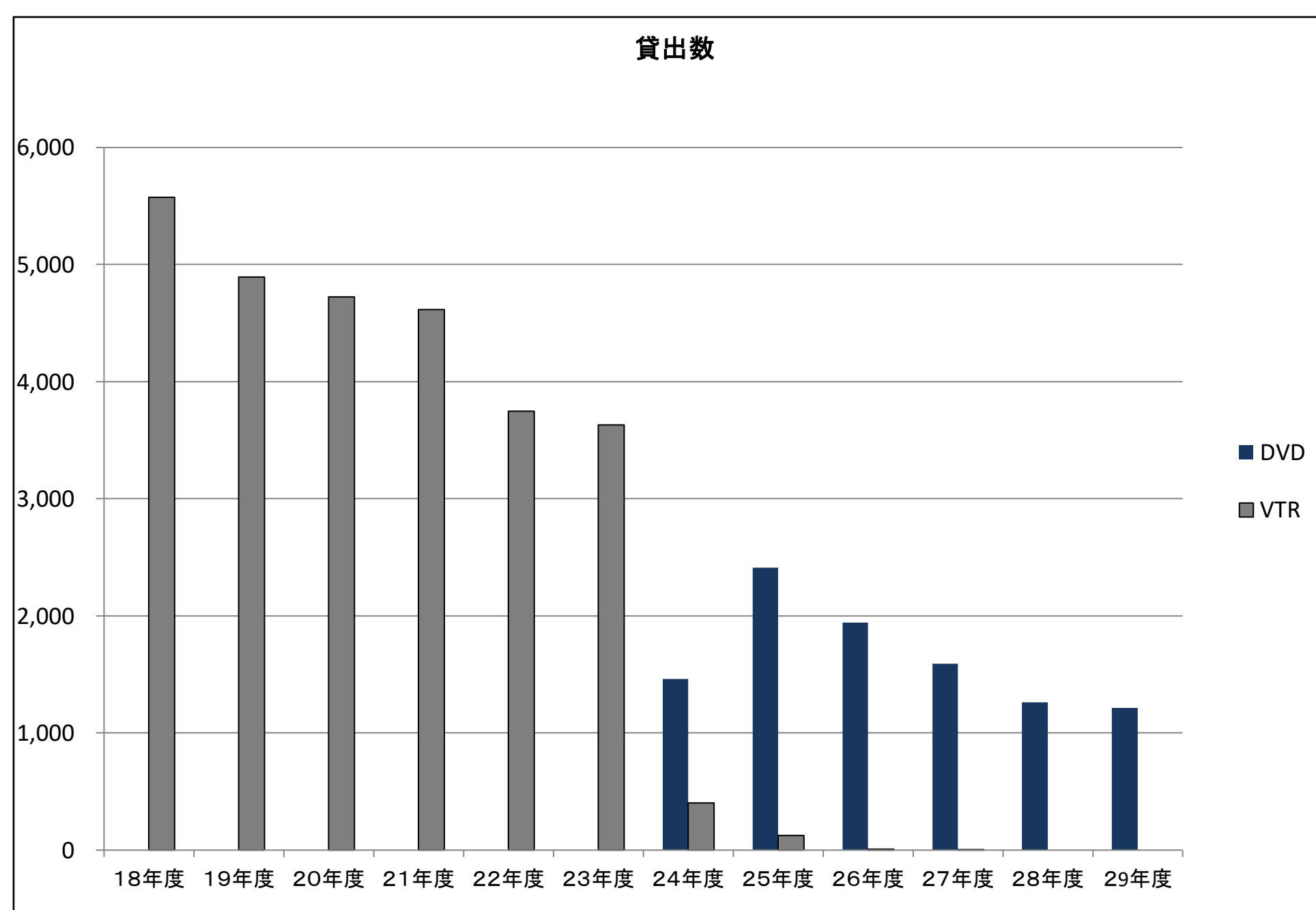
音響資料(CD、カセット)貸出数

| | | 18年度 | 19年度 | 20年度 | 21年度 | 22年度 | 23年度 | 24年度 | 25年度 | 26年度 | 27年度 | 28年度 | 29年度 |
|-----|------|-------|-------|-------|-------|-------|-------|-------|-------|-------|-------|-------|-------|
| 所蔵数 | CD | 1,107 | 1,319 | 1,639 | 1,882 | 2,053 | 2,080 | 1,088 | 1,116 | 1,135 | 1,162 | 1,215 | 1,242 |
| | カセット | | | | | | | 353 | 800 | 846 | 948 | 1,006 | 973 |
| 貸出数 | CD | 5,550 | 6,434 | 6,862 | 6,600 | 6,890 | 8,187 | 3,980 | 4,363 | 3,442 | 3,097 | 2,642 | 2,887 |
| | カセット | | | | | | | 344 | 447 | 647 | 477 | 367 | 170 |



映像資料(VTR、DVD)貸出数

| | | 18年度 | 19年度 | 20年度 | 21年度 | 22年度 | 23年度 | 24年度 | 25年度 | 26年度 | 27年度 | 28年度 | 29年度 |
|-----|-----|-------|-------|-------|-------|-------|-------|-------|-------|-------|-------|-------|-------|
| 所蔵数 | VTR | 661 | 717 | 877 | 897 | 612 | 880 | 460 | 282 | 186 | 153 | 24 | 22 |
| | DVD | | | | | | | 471 | 555 | 619 | 677 | 716 | 740 |
| 貸出数 | VTR | 5,575 | 4,892 | 4,725 | 4,614 | 3,750 | 3,632 | 402 | 126 | 10 | 4 | 0 | 0 |
| | DVD | | | | | | | 1,463 | 2,413 | 1,944 | 1,592 | 1,261 | 1,216 |



⑥複写サービス

1,259 枚 (内訳 白黒 1,143枚、カラー 116枚)

⑦予約受付
予約受付件数

(単位:冊)

| | | 窓 口 | | 館内端末 | | インターネット | | 計 | | 全貸出合計 | |
|-----|-------|-------|--------|-------|--------|---------|--------|--------|--------|---------|-------|
| | | 件 | % | 件 | % | 件 | % | 件 | % | 件 | % |
| 本館 | 一般書 | 4,268 | 91.3% | 1,237 | 94.1% | 8,188 | 97.4% | 13,693 | 95.1% | 181,403 | 7.5% |
| | 雑誌 | 287 | 6.1% | 75 | 5.7% | 189 | 2.2% | 551 | 3.8% | 8,409 | 6.6% |
| | 視聴覚資料 | 120 | 2.6% | 3 | 0.2% | 28 | 0.3% | 151 | 1.0% | 4,033 | 3.7% |
| | 計 | 4,675 | 100.0% | 1,315 | 100.0% | 8,405 | 100.0% | 14,395 | 100.0% | 193,845 | 17.8% |
| 図書室 | 一般書 | 414 | 96.7% | 6 | 100.0% | | | 420 | 96.8% | 14,484 | 2.9% |
| | 雑誌 | 11 | 2.6% | 0 | 0.0% | | | 11 | 2.5% | 778 | 1.4% |
| | 視聴覚資料 | 3 | 0.7% | 0 | 0.0% | | | 3 | 0.7% | 250 | 1.2% |
| | 計 | 428 | 100.0% | 6 | 100.0% | | | 434 | 100.0% | 15,512 | 5.5% |
| 合計 | 一般書 | 4,682 | 91.7% | 1,243 | 94.1% | 8,188 | 97.4% | 14,113 | 95.2% | 195,887 | 7.2% |
| | 雑誌 | 298 | 5.8% | 75 | 5.7% | 189 | 2.2% | 562 | 3.8% | 9,187 | 6.1% |
| | 視聴覚資料 | 123 | 2.4% | 3 | 0.2% | 28 | 0.3% | 154 | 1.0% | 4,283 | 3.6% |
| | 計 | 5,103 | 100.0% | 1,321 | 100.0% | 8,405 | 100.0% | 14,829 | 100.0% | 209,357 | 16.9% |

※本館のインターネット予約には、図書室所蔵の資料の予約も含む。

※その他貸出除

⑧相互貸借

※大阪府内公立図書館

(単位:冊)

| 図書館名 | 借 受 | | 貸 出 | | |
|-------|-------|-------|--------|----|----|
| | 29年 | 前年 | 29年 | 前年 | |
| 大阪府 | 974 | 849 | 6 | 13 | |
| 大阪市 | 223 | 264 | 3 | 7 | |
| 堺市 | 9 | 12 | 1 | 3 | |
| 豊能地区 | 豊中市 | 105 | 114 | 1 | 3 |
| | 箕面市 | 43 | 37 | 1 | 1 |
| | 池田市 | | 1 | | 1 |
| | 能勢町 | 0 | | 2 | 2 |
| 三島地区 | 吹田市 | 10 | 2 | 3 | 4 |
| | 高槻市 | 20 | 7 | 1 | |
| | 茨木市 | 2 | 1 | 3 | 1 |
| | 摂津市 | 5 | 7 | 5 | 1 |
| | 島本町 | 2 | 1 | 7 | 7 |
| 北河内地区 | 枚方市 | 23 | 27 | 1 | 2 |
| | 交野市 | 5 | 6 | 0 | 2 |
| | 寝屋川市 | 3 | 3 | 0 | |
| | 守口市 | | | | |
| | 門真市 | 11 | 23 | 0 | |
| | 四條畷市 | 7 | 3 | 0 | 1 |
| 中河内地区 | 大東市 | 2 | 1 | 0 | 1 |
| | 東大阪市 | 8 | 1 | 6 | 22 |
| | 八尾市 | 16 | 21 | 0 | |
| 南河内地区 | 柏原市 | | 4 | | 3 |
| | 松原市 | 1 | 1 | 2 | 1 |
| | 羽曳野市 | 29 | 24 | 0 | 1 |
| | 藤井寺市 | 7 | 12 | 1 | |
| | 太子町 | | | | |
| | 河南町 | 0 | | 1 | 1 |
| | 千早赤阪村 | | | | |
| | 富田林市 | 0 | 2 | 1 | |
| | 大阪狭山市 | 1 | | 1 | |
| | 河内長野 | 1 | 1 | 3 | 4 |
| 泉北地区 | 和泉市 | 10 | 9 | 1 | 4 |
| | 高石市 | | 2 | | |
| | 泉大津市 | | 3 | | |
| | 忠岡町 | | 1 | | 1 |
| 泉南地区 | 岸和田市 | 6 | 13 | 2 | 1 |
| | 貝塚市 | | | | |
| | 熊取町 | | | | |
| | 泉佐野市 | 9 | 22 | 0 | |
| | 田尻町 | | | | |
| | 泉南市 | 2 | 1 | 4 | |
| | 阪南市 | | 2 | | |
| 岬町 | | | | | |
| 計 | 1,534 | 1,477 | 56 | 87 | |
| 前年度比 | 4 % | | ▲ 36 % | | |

※大阪府外・国立・大学図書館等

(単位:冊)

| 図書館名 | 借 受 | | 貸 出 | |
|------------|--------|----|--------|----|
| | 29年 | 前年 | 29年 | 前年 |
| 国立国会図書館 | 1 | | 0 | |
| 帝塚山学院大学 | 1 | | 0 | |
| 長崎県立図書館 | 1 | | 0 | |
| 名古屋市(鶴舞中央) | 1 | | 0 | |
| 木更津市(千葉県) | 0 | | 2 | |
| 兵庫県立図書館 | | 2 | | |
| 滋賀県立図書館 | | 1 | | |
| 三重県立図書館 | | 1 | | |
| 群馬県立図書館 | | 1 | | |
| 京都府立図書館 | | | | 4 |
| 佐世保市立図書館 | | | | 4 |
| 計 | 4 | 5 | 2 | 8 |
| 前年度比 | ▲ 20 % | | ▲ 75 % | |

8. 図書館資料

①年度別蔵書冊数

平成30年3月31日現在

| 年度 | 一般書(冊) | 児童書(冊) | 計(冊) | 人口(人) | 世帯数(世帯) |
|------|---------|--------|---------|--------|---------|
| 昭和60 | 25,364 | 10,421 | 35,785 | 16,297 | 4,175 |
| 61 | 34,960 | 12,986 | 47,946 | 17,230 | 4,611 |
| 62 | 39,347 | 14,534 | 53,881 | 18,536 | 5,022 |
| 63 | 44,435 | 16,285 | 60,720 | 20,329 | 5,525 |
| 平成元 | 50,013 | 18,743 | 68,756 | 22,528 | 6,159 |
| 2 | 57,802 | 20,148 | 77,950 | 23,676 | 6,309 |
| 3 | 68,470 | 23,663 | 92,133 | 25,436 | 7,137 |
| 4 | 69,200 | 26,655 | 95,855 | 26,209 | 7,423 |
| 5 | 74,541 | 26,631 | 101,172 | 26,719 | 7,656 |
| 6 | 76,688 | 27,474 | 104,162 | 27,049 | 7,824 |
| 7 | 80,850 | 28,655 | 109,505 | 26,617 | 7,472 |
| 8 | 84,746 | 30,464 | 115,210 | 27,337 | 8,098 |
| 9 | 91,527 | 31,655 | 123,182 | 27,217 | 8,213 |
| 10 | 97,810 | 33,232 | 131,042 | 27,103 | 8,283 |
| 11 | 104,217 | 34,550 | 138,767 | 27,065 | 8,388 |
| 12 | 108,819 | 36,661 | 145,480 | 26,921 | 8,501 |
| 13 | 113,565 | 38,217 | 151,782 | 26,687 | 8,587 |
| 14 | 119,869 | 39,630 | 159,499 | 26,429 | 8,623 |
| 15 | 144,490 | 16,117 | 160,607 | 25,736 | 8,714 |
| 16 | 121,701 | 41,942 | 163,643 | 25,354 | 8,738 |
| 17 | 123,051 | 43,232 | 166,283 | 24,987 | 8,757 |
| 18 | 125,813 | 44,346 | 170,159 | 24,587 | 8,795 |
| 19 | 128,404 | 45,327 | 173,731 | 24,151 | 8,785 |
| 20 | 131,730 | 46,301 | 178,031 | 23,728 | 8,793 |
| 21 | 134,792 | 47,438 | 182,230 | 23,460 | 8,854 |
| 22 | 137,101 | 48,481 | 185,582 | 23,041 | 8,406 |
| 23 | 135,623 | 49,558 | 185,181 | 22,621 | 8,839 |
| 24 | 128,996 | 48,406 | 177,402 | 22,096 | 8,746 |
| 25 | 134,026 | 47,546 | 181,572 | 21,656 | 8,742 |
| 26 | 133,846 | 46,806 | 180,652 | 21,209 | 8,709 |
| 27 | 134,554 | 47,460 | 182,014 | 20,732 | 8,669 |
| 28 | 134,670 | 47,016 | 181,686 | 20,325 | 8,649 |
| 29 | 107,258 | 39,966 | 147,224 | 19,879 | 8,612 |

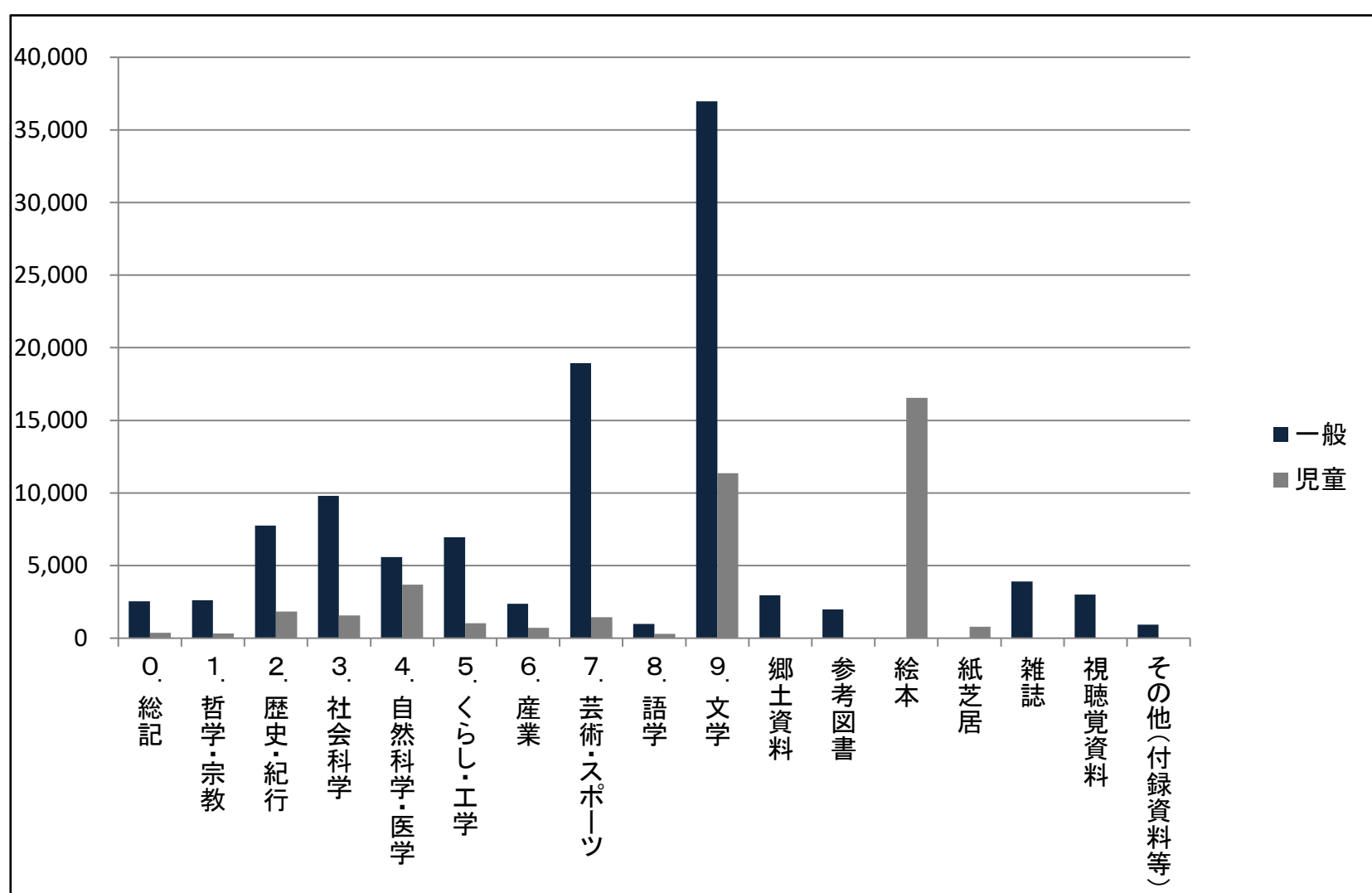
↑ 一般書には雑誌・視聴覚資料を含む

②分類別蔵書冊数

平成30年3月31日現在

| 分類 | 一般書(冊) | | 児童書(冊) | | 計(冊) | 蔵書構成率 |
|------------|----------------|---------------|---------------|---------------|----------------|---------------|
| 0. 総記 | 2,551 | 2.4% | 370 | 0.9% | 2,921 | 2.0% |
| 1. 哲学・宗教 | 2,610 | 2.4% | 313 | 0.8% | 2,923 | 2.0% |
| 2. 歴史・紀行 | 7,745 | 7.2% | 1,832 | 4.6% | 9,577 | 6.5% |
| 3. 社会科学 | 9,790 | 9.1% | 1,560 | 3.9% | 11,350 | 7.7% |
| 4. 自然科学・医学 | 5,590 | 5.2% | 3,673 | 9.2% | 9,263 | 6.3% |
| 5. 暮らし・工学 | 6,950 | 6.5% | 1,036 | 2.6% | 7,986 | 5.4% |
| 6. 産業 | 2,380 | 2.2% | 722 | 1.8% | 3,102 | 2.1% |
| 7. 芸術・スポーツ | 18,937 | 17.7% | 1,452 | 3.6% | 20,389 | 13.8% |
| 8. 語学 | 979 | 0.9% | 308 | 0.8% | 1,287 | 0.9% |
| 9. 文学 | 36,962 | 34.5% | 11,356 | 28.4% | 48,318 | 32.8% |
| 郷土資料 | 2,946 | 2.7% | 0 | 0.0% | 2,946 | 2.0% |
| 参考図書 | 1,990 | 1.9% | 1 | 0.0% | 1,991 | 1.4% |
| 絵本 | 0 | 0.0% | 16,561 | 41.4% | 16,561 | 11.2% |
| 紙芝居 | 0 | 0.0% | 782 | 2.0% | 782 | 0.5% |
| 雑誌 | 3,901 | 3.6% | | 0.0% | 3,901 | 2.6% |
| 視聴覚資料 | 3,000 | 2.8% | | 0.0% | 3,000 | 2.0% |
| その他(付録資料等) | 927 | 0.9% | | 0.0% | 927 | 0.6% |
| 合計 | 107,258 | 100.0% | 39,966 | 100.0% | 147,224 | 100.0% |

※ 雑誌・視聴覚資料・その他(付録資料等)は一般に含む
 ※ 視聴覚資料にはデジター図書(所蔵数:1)を含む



③所蔵雑誌

| ア行 | | | タ行 | | |
|----|---|------------------------------|----|---|-----------------|
| 1 | 図 | AERA(アエラ) | 36 | 図 | ダイヤモンド |
| 2 | 図 | アサヒカメラ | 37 | 図 | ダ・ヴィンチ |
| 3 | 図 | 明日の友 | 38 | 図 | 短歌 |
| 4 | 図 | あまから手帖 | 39 | 図 | 中央公論 |
| 5 | 中 | あふ | 40 | 図 | 致知(chichi) |
| 6 | 図 | あんふあん | 41 | 図 | 図書 |
| 7 | 図 | WEDGE(ウエッジ) | 42 | 図 | 図書館雑誌 |
| 8 | 図 | ESSE(エッセ) | 43 | 図 | 図書館の学校 |
| カ行 | | | ナ行 | | |
| 9 | 図 | かぞくのじかん | 44 | 図 | 波 |
| 10 | 図 | ぎゅって | 45 | 図 | ノジュール |
| 11 | 図 | きょうの健康 | 46 | 図 | News(ニュース)がわかる |
| 12 | 図 | きょうの料理 | 47 | 中 | Newton(ニュートン) |
| 13 | 図 | クーヨン | ハ行 | | |
| 14 | 図 | 暮しの手帖 | 48 | 図 | 俳句 |
| 15 | 図 | 芸術新潮 | 49 | 図 | 母の友 |
| 16 | 図 | 子供の科学 | 50 | 図 | ひととき |
| 17 | 図 | 子どもの本棚 | 51 | 図 | ファミ通 |
| サ行 | | | 52 | 図 | Fishing Café |
| 18 | 図 | SAVVY(サヴィ) | 53 | 図 | 武道 |
| 19 | 図 | サライ | 54 | 図 | 婦人公論 |
| 20 | 図 | JTB時刻表 | 55 | 図 | 文学界 |
| 21 | 図 | 児童心理 | 56 | 図 | 文藝春秋 |
| 22 | 中 | 週刊朝日 | 57 | 図 | Housing Tribune |
| 23 | 図 | 週刊文春 | マ行 | | |
| 24 | 図 | ジュニアエラ | 58 | 図 | Mr.PC(ミスターピーシー) |
| 25 | 中 | 趣味の園芸 | 59 | 図 | mundi(ムンディ) |
| 26 | 図 | ジュリスト | 60 | 図 | MOE(モエ) |
| 27 | 図 | 小説新潮 | ヤ行 | | |
| 28 | 図 | 書標ほんのしるべ | 61 | 図 | 山と溪谷 |
| 29 | 図 | 新潮45 | 62 | 図 | ゆうゆう |
| 30 | 図 | SCREEN(スクリーン) | ラ行 | | |
| 31 | 中 | すてきにハンドメイド | 63 | 中 | LEE(リー) |
| 32 | 図 | 正論 | 64 | 図 | LEON(レオン) |
| 33 | 図 | 世界 | 65 | 図 | 歴史人 |
| 34 | 図 | CEL(Culture.Energy and Life) | 66 | 中 | レタスクラブ |
| 35 | 図 | Sventeen(セブンティーン) | ワ行 | | |
| | | | 67 | 図 | 私のカントリー |

※ 寄贈分含む

(平成30年10月現在)

受入新聞等

朝日新聞、産経新聞、日本経済新聞、毎日新聞、読売新聞、お母さん業界新聞

(平成30年10月現在)

9. 図書館の催し

(1) 講座・行事

① 図書館講座「オトナの大学」

◎この講座は、協働のまちづくりの一環として、町内在住※の方にボランティアで講師をしていただいています。(※一部を除く)

| 講座名 | 実施日 | 参加人数 | 内容・講師等 |
|------------------------------|---|--------------------------|--|
| 豊能検定 第二弾 中級編 | 5月27日(土) | 9人 | 郷土史に関する講義のあと、歴史の会が出題する問題を解く講座。合格者には証書を発行。 講師 高齢大同窓会「歴史の会」 |
| 野間幾子のふるさと —貞明皇后の御生母—(全2回) | 5月16日(火) 6月20日(火) | 35人 29人 | 大正天皇の御妃で九条道孝の四女節子とその生母野間幾子について、郷土の歴史作家が語る。 講師 家村 耕 |
| 蚊の生態と防御 | 6月17日(土) | 22人 | 蚊の生態の不思議を解き明かし、適切な防御法を解説。 講師 平野雅親 |
| 空き家の上手な管理 —空き家の活用と基礎知識— | 7月7日(金) | 10人 | 空き家に関する本を出版された著者が基礎知識と社会問題となっている管理について解説。 講師 水谷 秀志 |
| 聞く楽しみ —大人のための朗読会— | 12月2日(土) | 42人 | 朗読ボランティアグループによる朗読劇や本格的な朗読を楽しむ機会 講師 朗読ボランティアグループ「せせらぎ」 |
| 万葉人の花鳥風月 (全4回) | 2月6日(火) 3月13日(火) 2月20日(火) 2月27日(火) | 24人 22人 21人 20人 | 万葉集に詠まれた花と鳥の歌のベストテンの他、歌から日本人の自然に対する考え方の原点を学ぶ。 講師 二川 暁美 |
| 平成29年度実施 6講座 計10回 延べ参加者234人 | | | |

② シチズンシップ醸成・人材育成事業

| | | | |
|---------------------------------|--|--------------------------|--|
| 「子どものことば、こころを育てるわらべうた」 大人編4回 | 11月16日(木) 11月30日(木) 1月18日(木) 1月25日(木) | 20人 22人 20人 20人 | 子育て中の親子にわらべうたの魅力を伝え、子どもの豊かな読書活動に協力できる大人たちを養成。 講師 山本淳子 |
| 布絵本をつくろう | 11月28日(火) 12月 5日(火) | 12人 12人 | 布絵本作成のボランティアグループを養成する目的 講師 大江委久子 |
| みんなで作る布絵本 | 2月15日(木) | 6人 | 布絵本のスキルアップ講座 講師 大江委久子 |
| 猪名川上流域の里山と豊能の自然 | 3月4日(日) | 43人 | クヌギ林と里山林の重要性と希少生物について 講師 服部保 |

③図書館講座「豊能の歴史と自然」

| | | | |
|--------------|----------|-----|--|
| 豊能町の神社仏閣 その1 | 2月24日(土) | 32人 | 町内の神社仏閣や石造物についての解説。 講師 豊能町観光ボランティアガイドの会 |
| 妙見宮とブナ林 | 3月24日(土) | 30人 | 妙見宮の自然と悠久の歴史について 講師 上田観肇 |

④その他の図書館講座、行事

| 講座名 | 実施日 | 参加人数 | 内容・講師等 |
|-------------------------------|-----------|------|--|
| 楽しい朗読会 | 4月1日(土) | 23人 | 午前はこども対象、午後は大人対象の2部構成、ライブ感を味わい朗読の良さを知ってもらう機会。 出演:とよの朗読会 |
| 昆虫と植物の名前をしらべよう! | 8月19日(土) | 2人 | 動植物の同定会 豊能科学工作教室のメンバー |
| 高山の棚田を守る ～1・4運動の会説明会と棚田写真展 | 11月12日(土) | 13人 | 高山地区の棚田中心に活動している団体の報告会 講師 田中憲治 |
| 早春のクリスマスローズ展<体験編> | 3月11日(日) | 10人 | クリスマスローズ愛好家による展覧会と栽培指導 講師 大村正雄 |

⑤子育て支援事業

| 内容 | 実施日等 | 延べ参加人数 | 内容・講師等 |
|------------------------------|--|--------|---|
| おはなしのたまご ー赤ちゃんと一緒に絵本を楽しむー | 図書館 毎月第3金曜日 中央公民館 毎月第1金曜日 計17回実施(未実施月あり) | 164人 | 0歳～1歳までの乳児を対象に絵本の読みきかせや手あそびを紹介。 |
| ひよこのじかん | 毎月第1金曜日 計12回実施 | 103人 | 1歳から3歳くらいまでの幼児を対象とする「ものがたりのじかん」 |
| ものがたりのじかん | 毎週土曜日 計47回実施 | 572人 | 1歳～小学生対象のおはなし会 ※第2・4週は「とよの絵本の会とまと」によるおはなし会 |
| えほんのひろば | 保健福祉センター 計3回実施 | 32人 | 絵本を実際に手に取ってゆっくり楽しむ広場。読み聞かせや手遊びも実施。 |

⑥子どもの読書推進事業

| 内容 | 実施日等 | 延べ参加人数 | 内容・講師等 |
|---|------------------------|--------|----------------------------|
| ものがたりのじかんスペシャル | 4月22日(土) | 41人 | こども読書の日記念 出演 とよの絵本の会とまと |
| 「子どものことば、こころを育てる わらべうた」<親子編> | 11月16日(木) 11月30日(木) | 37人 | わらべうたを楽しむ 講師 山本淳子 |
| ものがたりのじかんクリスマス スペシャル | 12月16日(土) | 80人 | 出演 とよの絵本の会とまと |
| おはなしを楽しもう! 1回目 4歳～小学校1年生 2回目 小学校2年生以上 | 3月10日(土) (同日2回実施) | 20人 | 出演 とよの絵本の会とまと |

⑦共催事業

| 講座名 | 実施日 | 参加人数 | 内容・講師等 |
|--|--|--------------------------|--|
| ≪教育委員会教育支援課との共催≫ 読書推進事業「本のソムリエ認定講習会」 ～あなたの「利き本」をみつけよう！～ (全4回) | 7月21日(金) 7月26日(水) 8月18日(金) 8月23日(水) | 18人 18人 18人 18人 | 小学5・6年生、中学生を対象とした、得意な分野の本を紹介し読書の魅力を伝える「本のソムリエ」の認定講習会 |
| | 延べ参加者 | 72人 | |

⑧学校・園に関する支援事業

| 内容 | 実施日等 | 参加人数 | 対象者 |
|--------------|--------------------|------|------------------------------------|
| 図書館訪問・見学受け入れ | 6月23日(金) | 21人 | 図書館見学・ブックトーク 町立吉川小学校 3年生 |
| | 10月19日(木) | 94人 | 図書館見学・ものがたりのじかん 箕面市立止々呂美小学校 3年生 |
| | 11月9日(金) | 37人 | ものがたりのじかん ひかり幼稚園 |
| 職場体験学習受け入れ | 10月24日(火)～26日(木) | 2人 | 町立吉川中学校 2年生 |
| | 10月31日(火)、11月1日(水) | 1人 | 町立東能勢中学校 2年生 |

⑧地域への支援事業

| 内容 | 実施日等 | 参加人数 | 対象者 |
|------------------|----------|-------|------------------------------------|
| ちびっこなかよしかいおはなしかい | 5月10日(水) | 親子16組 | 子育てサークルのお誕生会イベントとして図書館職員がおはなし会を実施。 |



(2) 展示

①The. ギャラリー(集会室・郷土資料室・閲覧スペース)展示

| タイトル(展示物) | 期間 | 出展者 |
|-------------------|---------------------|-------------------------|
| 野鳥の細密画展 | 4月29日(土)～5月25日(木) | 堀野 正彦 |
| 早朝散歩”野鳥との出会い展” | 4月29日(土)～5月14日(日) | 前谷 誠子 |
| 豊能の石仏 | 5月19日(土)～6月29日(木) | 小嶋 正良 |
| 木彫り(仏様) | 5月27日(土)～6月29日(木) | 畠山 英雄 |
| 坂井孝正個展「パリ風景」水彩 | 7月1日(土)～9日(日) | 坂井 孝正 |
| 写真展「初谷川」 | 7月1日(土)～8月31日(木) | 小嶋 正良 |
| 光風台小学校4年生作品展 | 7月29日(土)～8月31日(木) | 光風台小学校4年生 |
| 紙袋を使ったエコバック展 | 7月21日(金)～8月4日(金) | 子育て支援センターすきっぷ |
| 道徳の教科書展示 | 8月26日(金)～9月24日(日) | 当館所蔵 |
| 忠次さんが案内する日本風土記 | 10月15日(日)～26日(金) | マルトウギ藤江 |
| 写真展豊能の秋祭り | 10月15日(日)～11月23日(金) | 小嶋 正良 |
| 税の週間 | 10月28日(土)～11月12日(日) | 豊能町役場税務課 |
| 定年後の歩み(水彩から水墨画へと) | 11月14日(火)～19日(日) | 玉木 道保 |
| 東ときわ台書道クラブ作品展 | 12月6日(水)～13日(水) | 東ときわ台書道クラブ(書道研究温知会豊能支部) |
| 止々呂美の森学園かべ新聞展 | 1月21日(日)～3月9日(金) | 止々呂美小学校3年生 |
| 写真展「十人の視点」 | 1月6日(土)～21日(日) | 豊能町写真部 |
| 写真展豊能町の神社仏閣 | 2月1日(木)～28日(水) | 小嶋 正良 |
| 妙見宮写真展 | 3月1日(木)～31日(土) | 小嶋 正良 |
| 早春のクリスマスローズ展 | 3月6日(火)～11日(日) | 大村 正雄 |

②ガラスの大箱展示

| タイトル(展示物) | 期間 | 出展者 |
|------------------------------|---------------------|---------------|
| 絵巻じたてひろがるえほん かわ | 4月1日(土)～27日(木) | 当館所蔵 |
| ユニット折り紙 | 4月30日(日)～5月25日(木) | 井畑 智貴 |
| ようへん・ゆうごう作陶展 | 5月27日(土)～6月29日(木) | 市橋 太一、市橋 アケミ |
| 吉川の古地図展 | 7月1日(土)～27日(木) | 非公開 |
| 昆虫採集の名所能勢～半世紀で消えた蝶・新たに出現した蝶～ | 7月29日(土)～8月31日(木) | 内田 紘臣 |
| 鳥を描いた世界の切手展 | 9月1日(金)～24日(日) | 非公開 |
| 手作り絵本展 | 10月15日(日)～11月23日(木) | 手作り絵本グループパステル |
| 木の実などで作る干支(12支) | 11月25日(土)～12月27日(水) | 薬師神 宏史 |
| 来て見て ジオラマ図書館 | 1月5日(金)～25日(木) | 西川 正一 |
| 懐かしの大阪万博EXPO'70 | 1月27日(土)～2月22日(木) | 当館所蔵資料 |
| てのひらの雛展 | 2月24日(土)～3月29日(木) | 羽倉 のり子 |

10. 職員研修

【図書館業務研修等・主なもの】

| 開催日 | 研修名 | 人数 | 会場 |
|------------|---------------|----|----------------|
| 平成29年4月28日 | スタッフ業務研修 | 11 | 豊能町立図書館 |
| 7月28日 | 消防訓練 | 12 | 豊能町立図書館 |
| 7月31日 | ビブリオバトル研修 | 3 | とよなか国際交流センター |
| 8月21日 | 科学絵本の楽しみ方 | 2 | 阿倍野市民学習センター |
| 9月25日 | 公共図書館システム研修会 | 1 | 富士通関西システムラボラトリ |
| 11月30日 | 大阪公共図書館大会 | 1 | 大阪市立中央図書館 |
| 12月8日 | のせ電悠遊セミナー | 1 | 能勢電鉄本社 |
| | 大阪府図書館司書セミナー | 1 | 大阪府立中央図書館 |
| | 大阪府統計セミナー | 1 | 大阪府立中央図書館 |
| 平成30年1月25日 | OLA参考業務研修郷土資料 | 1 | 大阪府立中之島図書館 |
| 2月9日 | OLA参考業務研修基本研修 | 1 | 大阪府立中央図書館 |
| 2月2日、23日 | 児童サービス実務研修 | 1 | 大阪府立中央図書館 |

11. 図書館の指標

| | |
|-----------------------------|---------|
| 町民1人あたり貸出冊数（貸出冊数／人口） | 10.54 冊 |
| 有効登録者1人あたり貸出冊数（貸出冊数／有効登録者数） | 26.64 冊 |
| 平均貸出冊数（貸出冊数／貸出人数） | 3.29 冊 |
| 町民登録率（町民有効登録者数／人口） | 39.56 % |
| 蔵書回転率（貸出冊数／蔵書冊数） | 1.42 回 |
| 町民1人あたり蔵書冊数（蔵書冊数／人口） | 7.41 冊 |

| | | |
|--------------------|-----------|--------------|
| 貸出冊数 | 209,557 冊 | |
| 貸出人数 | 63,723 人 | |
| 有効登録者数 | 7,865 人 | |
| 有効登録者のうち、町民(個人)登録者 | 6,650 人 | |
| 蔵書冊数 | 一般 | 100,357 冊 |
| | 児童 | 39,966 冊 |
| | 雑誌 | 3,901 冊 |
| | 視聴覚資料 | 3,000 点 |
| | 合計 | 147,224 冊(点) |
| 人口（平成30年3月末） | 19,879 人 | |

(参考)

| 区分 | 図書館 | 中央公民館図書室 |
|----------------------|-----------|----------|
| 開館日数 | 278 日 | 288 日 |
| 貸出冊数 | 194,044 冊 | 15,513 冊 |
| 貸出人数 | 59,325 人 | 4,398 人 |
| 1日あたり貸出冊数（貸出冊数／開館日数） | 698 冊 | 54 冊 |
| 1日あたり貸出人数（貸出人数／開館日数） | 213 人 | 15 人 |

1 1. 資料

○豊能町立図書館設置条例

昭和60年9月10日条例第22号

(設置)

第1条 図書館法（昭和25年法律第118号。以下「法」という。）第10条の規定により、豊能町に図書館を設置する。その名称及び位置は次のとおりとする。

- (1) 名称 豊能町立図書館
- (2) 位置 豊能町光風台5丁目1番地の2

(事業)

第2条 図書館は法第3条の規定に基づき、次の事業を行う。

- (1) 図書館資料の収集、整理及び保存
- (2) 読書案内及び読書相談
- (3) 図書館資料の図書館間相互貸借
- (4) 学校、公民館等との連絡協力
- (5) 読書会、講習会、資料展示会等の主催及び奨励
- (6) 分室の設置、及び自動車文庫、貸出文庫の巡回
- (7) その他図書館の目的達成のため必要な業務

(職員)

第3条 図書館に館長、司書その他必要な職員を置く。

(図書館協議会)

第4条 法第14条第1項の規定により、豊能町立図書館協議会（以下「協議会」という。）を置くことができる。

- 2 協議会の委員（以下「委員」という。）は、学校教育及び社会教育の関係者、家庭教育の向上に資する活動を行う者並びに学識経験のある者の中から任命する。
- 3 協議会は、委員10人以内をもって組織し、委員の任期は2年とする。
- 4 補欠委員の任期は、前任者の残任期間とする。
- 5 委員の再任は妨げない。

(委任)

第5条 この条例の施行に関し必要な事項は、教育委員会規則で定める。

附 則 この条例は、公布の日から施行する。

附 則（平成24年3月27日条例第14号） この条例は、平成24年4月1日から施行する。

○豊能町立図書館運営規則

昭和60年11月20日教育委員会規則第3号

第1章 総則

（目的）

第1条 この規則は豊能町立図書館設置条例（昭和60年条例第22号。以下「条例」という。）第5条の規定に基づき豊能町立図書館（以下「図書館」という。）の運営等に関し、必要な事項を定めることを目的とする。

第2章 図書館奉仕

（事業）

第2条 図書館は条例第2条第7号の業務として以下の事業を行う。

- （1） 個人貸出、団体貸出
- （2） レファレンス
- （3） 地方行政資料、郷土資料、学校資料及び住民資料の収集並びに保存
- （4） 館報その他読書資料の発行及び頒布
- （5） 時事に関する情報及び参考資料の紹介及び提供
- （6） 読書団体との連絡、協力並びに団体活動の促進
- （7） 図書館広域利用事業
- （8） 中央公民館図書室の運営
- （9） その他図書館の目的達成のため、必要な事業

（開館時間）

第3条 図書館の開館時間は、午前10時から午後6時までとする。ただし館長が必要と認めたときは、これを変更することができる。

（休館日）

第4条 図書館の休館日は、次のとおりとする。ただし、館長が必要があると認めたときは、これを変更し、又は臨時に休館することができる。

- （1） 月曜日
- （2） 12月28日から翌年の1月4日までの日
- （3） 館内整理日（月末の日以前における直近の金曜日。ただし、当該日が国民の祝日に関する

法律（昭和23年法律第178号）に規定する休日に当たるときは、その前日とする。）

(4) 特別整理期間（年間14日以内で館長の定める日）

（入館者の心得）

第5条 入館者は、次の各号に掲げる事項を守らなければならない。

- (1) 所定の場所以外に図書館資料を持ち出さぬこと
- (2) 館内において静粛にし、他人に迷惑をかけぬこと
- (3) 館内において飲食をしないこと
- (4) 図書館の敷地内で喫煙しないこと

（入館の制限）

第6条 館長は、伝染病者、酩酊者、その他館内の秩序を乱すおそれのある者に対して入館を禁止し、又は退館させることができる。

（利用の制限）

第7条 館長は、この規則の規定若しくは館長の指示に従わない者に対して、図書館資料及び施設の利用を禁止することができる。

（弁償の義務）

第8条 利用者が、図書館資料を汚損し、破損し、又は紛失したときは、直ちに資料汚損・破損・紛失届（様式第1号）により館長に届け出るとともに、現物をもって弁償しなければならない。ただし、館長がやむを得ない事情があると認めるときは、この限りでない。

2 前項において同一物の入手が困難と認められる場合は、館長の指示する代物をもって、これに代えることができる。

3 利用者が図書館の設備、器具等を故意又は重大な過失により損傷し、又は滅失したときは、その行為により生じた損害を賠償しなければならない。

第3章 個人貸出

（貸出の対象、手続）

第9条 資料の貸出ができる者は、次に掲げる者とする。

- (1) 本町に居住する者
- (2) 本町に通勤し、又は通学する者
- (3) 館長が必要と認める者

2 資料の貸出を希望する者は、図書利用券申込書兼記載事項変更届（様式第2号）により登録し、図書利用券（様式第3号）の交付を受け、これにより申し込まなければならない。

(図書利用券の紛失又は記載事項の変更)

第10条 図書利用券を紛失したとき又は図書利用券申込書兼記載事項変更届の記載事項に変更を生じたときは、速やかに館長に届出なければならない。

(貸出の冊数、期間)

第11条 資料の貸出は10点以内とし、貸出期間は2週間以内とする。ただし館長が特に必要と認めるときは、その冊数及び期間を別に指定することができる。

2 貸出期間の延長は、次の各号のいずれにも該当する場合は、期間内に申出があれば申出日から2週間までを限度として延長ができる。ただし延長は、1点につき1回限りとする。

- (1) 申出に係る資料に対し他の利用者の予約がないこと。
- (2) 申出者に貸出中の他の資料に返却期限を経過したものがないこと。

(館外貸出の制限)

第12条 参考図書などの他館長が特に指定した資料は館外貸出を行なわないものとする。

(資料の返却)

第13条 資料を返却期限内に返却しなかった者に対し、館長は状況により一定期間資料の利用を停止することができる。

第4章 団体貸出

(貸出の対象、手続)

第14条 団体で図書館の資料を利用できる者は、町内で一定の読書活動を行っている団体とする。

2 資料の貸出を希望する団体は、図書利用券申込書兼記載事項変更届(様式第2号)により登録し、図書利用券の交付を受けこれにより申し込まなければならない。

(資料の貸出冊数、期間)

第15条 団体で利用する資料の貸出冊数は、1団体1回200冊以内とする。貸出期間は2か月以内とする。ただし館長が特に必要と認めるときは、冊数及び期間を別に指定することができる。

(図書利用券の紛失又は記載事項の変更及び資料の返却)

第16条 図書利用券の紛失又は記載事項の変更及び資料の返却に関しては、第10条及び第13条の規定をそれぞれ準用する。

第5章 集会室の利用

(集会室の利用)

第17条 集会室を利用しようとする者は、豊能町立図書館集会室利用許可申請書(様式第4号)を使用する日の3日前までに館長に提出し、その承認を受けなければならない。

2 集会室を利用できる者は、主として豊能町民によって構成される図書館関係団体及び読書関係団体とする。ただし、館長が特に必要と認めるときは、この限りでない。

3 集会室を利用できる日時は、図書館の開館日の午前10時から午後5時30分までとする。ただし、館長が特に必要と認めるときは、この限りでない。

(利用の不承認)

第18条 館長が次の各号のいずれかに該当すると認めるときは、集会室の利用を承認しない。

- (1) 図書館事業の目的と合わない活動を目的とした利用
- (2) 営利を目的とした事業での利用
- (3) 政治活動又は宗教活動を目的とした利用
- (4) 風紀を害し秩序を乱すなど管理運営上支障があると判断した場合

(利用の制限)

第19条 館長は集会室の利用について、次の各号のいずれかに該当すると認めるときは、その利用条件を変更し、利用を停止し、又は利用の承認を取消することができる。

- (1) 利用者がこの規則に違反したとき
- (2) 利用目的が承認時と異なるとき
- (3) 災害その他の事故により、集会室の利用が困難になったとき
- (4) 館長が図書館運営上特に必要があると認めるとき

第6章 図書館資料の寄贈及び寄託

(寄贈の受入)

第20条 図書館は、図書館資料の寄贈をうけ他の図書と同様の取扱いにより一般の利用に供することができる。

2 寄贈資料の受入は館長が行う。

3 図書館資料を寄贈しようとする者は、図書館資料寄贈・寄託申込書(様式第5号)を館長に提出し承認を得た後、現物を提出するものとする。

4 寄贈に要する経費は、寄贈者の負担とする。ただし、特に必要があると認めるときは、その経費の一部又は全部を町で負担することができる。

(寄託資料の受入、保管)

第21条 図書館は図書館資料の寄託をうけることができる。図書館に図書館資料を寄託しようとする者は、図書館資料寄贈・寄託申込書(様式第5号)を館長に提出し、その承認を受けるものとする。

- 2 寄託資料の受入は館長が行う。
- 3 寄託資料は、他の一般資料と同様に扱う。ただし、館外貸出については、寄託者の承認をもつてする。
- 4 寄託資料がやむを得ない理由により、汚損、紛失又は破損したときは、図書館はその責を負わない。

第7章 図書館協議会

(図書館協議会)

第22条 図書館協議会（以下「協議会」という。）は、図書館の運営に関し館長の諮問に応ずる。

- 2 協議会は、図書館の行う図書館奉仕について館長に対して意見を述べることができる。

第23条 協議会に会長及び副会長1名を置く。

- 2 会長、副会長は委員の互選による。
- 3 会長及び副会長の任期は1年とする。
- 4 会長は会務を総理する。
- 5 副会長は会長に事故あるとき、又は欠けたるときは、その職務を代理する。

第24条 会議は会長が招集する。議長は会長が務める。ただし委員の1/3以上の請求がある場合には、臨時に招集することができる。

第25条 協議会は委員の半数以上の出席をもって成立する。

- 2 協議会の議決は、出席委員の過半数でこれを決する。ただし可否同数の場合は会長の決するところによる。

第26条 協議会の庶務は図書館において処理する。

第27条 その他協議会の運営に関し必要な事項は会長が定める。

附 則

この規則は、公布の日から施行する。

附 則（昭和63年6月29日教委規則第5号）

この規則は、公布の日より施行する。

附 則（平成4年3月18日教委規則第2号）

この規則は、平成4年4月1日から施行する。

附 則（平成9年4月30日教委規則第3号）

この規則は、平成9年5月1日から施行する。

附 則（平成10年11月30日教委規則第2号）

(施行期日)

- 1 この規則は、平成10年12月1日から施行する。

(経過措置)

- 2 この規則による改正前の規則で定める様式により作成した用紙は、当分の間、所要の調整をした上、この規則による改正後の規則で定める様式により作成した用紙として使用することができる。

附 則 (平成12年3月24日教委規則第4号)

この規則は、平成12年4月1日から施行する。

附 則 (平成13年12月25日教委規則第4号)

この規則は、平成14年4月1日から施行する。

附 則 (平成29年3月27日教委規則第3号)

(施行期日)

- 1 この規則は、平成29年4月1日から施行する。

(経過措置)

- 2 この規則による改正前の規則で定める様式により作成した用紙は、当分の間、所要の調整をした上で、この規則による改正後の規則で定める様式により作成した用紙として使用することができる。

豊能町立図書館資料収集要綱

(趣旨)

第 1 条 この要綱は、豊能町図書館設置条例(昭和60年9月条例第22号)第2条(1)に、規定する事業を円滑に行うため、豊能町立図書館における資料の収集に関して必要な事項を定めるものとする。

(基本方針)

第 2 条 豊能町立図書館は、生涯学習社会における公共図書館の役割として住民の要求や社会的な動向に十分配慮し、広く住民の文化、教養、調査研究、レクリエーション等に資する資料を収集する。

2 資料の収集にあたっては、著者の思想的、宗教的、党派的立場にとらわれて排除することなく、それぞれの観点に立つ資料を幅広く収集する。

(資料収集の範囲)

第 3 条 収集する資料の範囲は、国内出版物を中心に、全分野にわたり、基本的、入門的なものから専門的なものまで幅広く収集する。

(資料収集の種類及び方針)

第 4 条 収集する資料の種類は、次のとおりとする。

(1) 一般図書

一般図書は、学習、教養、調査研究、実用及びレクリエーション等に資するため、入門的な図書の他に必要に応じて専門的な図書まで幅広く収集する。

(2) 児童図書

児童書は、児童が読書の楽しみを発見し、読書習慣の形成と継続に役立つ資料及び調査研究のための資料を収集する。

(3) 参考図書

参考図書は、一般的な調査研究のため必要な事典、辞典、年鑑、目録、書誌、地図等を幅広く収集する。

(4) 地域資料

豊能町に関する資料は、周辺地域一帯を含めた地域の歴史、地誌、民族、芸術、文化及び産業等を記録した資料を収集する。

(5) 行政資料

豊能町が発行する資料、及び必要に応じ町外の行政機関が発行する資料も収集する。

(6) 逐次刊行物

新聞は主要全国紙を中心に収集する。専門誌、機関紙などについては、必要に応じて収集する。

雑誌は、国内発行の各分野の基本的・代表的な雑誌を中心に、必要に応じて収集する。

(7) 視聴覚資料

視聴覚資料は、学習、教養及び実用等に資するため、必要に応じて収集する。

(8) 障害者サービス用資料

図書館利用に障害のあるひとたちへのサービスのため、録音図書、点字図書、大活字本、その他必要に応じて収集する。

(9) その他資料

パンフレット等は、必要に応じて収集する。

(10) 寄贈資料

寄贈資料の受入についても、この収集要綱を適用する。

(複本)

第5条 特に利用の多い資料は複本を揃える。

(未所蔵資料へのリクエスト)

第6条 リクエストされた未所蔵資料は、できる限り収集するように努める。

(蔵書の更新及び除籍)

第7条 常に質の高い新鮮な資料構成を維持し、充実させるため、別に定める除籍・廃棄要綱に基づいて資料の更新・除籍を行う。

(委任)

第8条 この要綱に定めるもののほか、資料の収集に関する事項については、館長が別に定める。

附則

この要綱は、平成29年4月1日から施行する。従前の「豊能町立図書館資料収集要綱」(平成11年8月14日制定)は廃止する。

豊能町立図書館個人貸出実施要綱

(目的)

第1条 この要綱は、豊能町立図書館運営規則(昭和60年教育委員会規則第3号。以下「運営規則」という。)に基づき、豊能町立図書館(以下「図書館」という。)が行う個人単位での貸出し(以下「個人貸出し」という。)に関し、円滑に資料の館外貸出しサービスを実施するため、必要な事項を定めることを目的とする。

(利用者の範囲)

第2条 個人貸出しを利用することができる者は、豊能町内に居住するか通勤、通学する者とする。

(利用の登録)

第3条 個人貸出しを利用しようとする者(以下「利用者」という。)は、運営規則第9条第3項に規定する図書利用券申込書兼記載事項変更届(以下「申込書」という。)を図書館長(以下「館長」という。)に提出し、あわせて前条の条件を確認できる公的機関が発行する証明書等を提示しなければならない。館長は前条の条件を確認し、図書利用券を交付する。

2 図書利用券の有効期間は3年とする。

3 利用券の有効期間の延長を希望する利用者は、第2条に掲げる条件を確認できる証明書等を提示しなければならない。

4 利用者は、申込書の記載事項に変更が生じた場合は、すみやかに届出て、前条の条件を確認できる証明書等を提示しなければならない。その受付日より有効期限日を更新する。

5 第2条に該当しなくなった場合は、すみやかに届出なければならない。

(貸出資料の範囲)

第4条 個人貸出の対象となる資料(以下「貸出資料」という。)の範囲は原則として図書、雑誌、紙芝居、CD、DVD、ビデオテープ、カセットテープ等とする。

(貸出数量と期間)

第5条 貸出資料の数量は、13点(内、図書、雑誌、紙芝居は10点・視聴覚資料は2点・セットコミックは1セット)、期間は2週間以内とする。

ただし、他の利用を妨げない限り、貸出期間内に延長することができる。

期間は一回に限り2週間以内とする。が、セットコミックについては延長することができない。

- 2 他の利用者が当該資料に予約をしているときは、延長することができない。
- 3 貸出中の他の資料に返却期日切れ資料があるときは、延長することはできない。

(資料の予約・リクエスト)

- 第6条 利用者は、窓口、利用者開放端末、及び図書館ホームページから、所蔵資料の貸出の予約をすることができる。
- 2 未所蔵資料は、窓口でリクエストをすることができる。
 - 3 予約及びリクエストの受付件数は館長が別に定める。

(利用の制限)

- 第7条 運営規則第13条に規定する返却期日までに資料を返却しなかった利用者に対し、館長は、一定期間資料の貸出を停止することができる。
- 2 1日でも、1冊でも返却期日までに返却がなかった場合、期日切れの全ての資料の返却が確認されるまで貸出停止することができる。

(破損等の届出)

- 第8条 利用者は、貸出資料を破損し、または亡失したときは、直ちに資料紛失・汚損・破損届により貸出を受けた図書館に届出なければならない。

(弁償の義務)

- 第9条 利用者が、貸出資料を破損または亡失したときは、運営規則第8条の定めるところにより、弁償しなければならない。
- 2 前項の規定による貸出資料の弁償は、現物によるものとする。ただし、絶版、品切れ等により同一物が手に入らないと館長が認めるときは、館長が指定する代物をもって、これにかえることができる。
 - 3 貸出資料の管理において、館長がやむを得ない事情があると認めるときは、これを免除することができる。

(図書利用券の紛失)

- 第10条 利用者が、図書利用券を紛失、破損又は盗難等にあつたときは、直ちに届けなければならない。館長は、新たに図書利用券の再発行をすることができる。

(委任)

- 第11条 この要綱に定めるもののほか必要な事項は、館長が別に定める。

附 則

この要綱は、平成29年4月1日から実施する。

豊能町立図書館団体貸出実施要綱

(目的)

- 第1条 この要綱は、豊能町立図書館運営規則(昭和60年教育委員会規則第3号。以下「運営規則」という。)に基づき、豊能町立図書館(以下「図書館」という。)が行う団体単位での貸出し(以下「団体貸出し」という。)に関し、円滑に資料の館外貸出サービスを実施するため、必要な事項を定めることを目的とする。

(利用団体の範囲)

- 第2条 団体貸出を利用することができる団体は豊能町内に所在する学校(大学を除く。以下同じ。)幼稚園、保育所、子ども園、社会福祉施設等で、当該団体内利用者が10人以上ある団体を対象とする。

(登録)

- 第3条 団体貸出を利用しようとする団体(以下「利用団体」という。)は、代表者を定め、所定の「図書利用券申込書兼記載事項変更届」を図書館長(以下「館長」という。)に提出し利用登録を受けなければならない。
- 2 団体貸出しの登録の有効期限は1年とし、更新の始期を4月1日とする。
 - 3 登録を受けた利用団体は、登録内容に変更が生じた場合は、速やかに館長に届け出なければならない。

(貸出資料の選書)

- 第4条 貸出資料の選書は団体の希望資料とする。ただし、館長が特に必要と認める場合は、この限りでない。

(貸出数量及び期間)

- 第5条 貸出資料の貸出数量及び期間は、運営規則第15条の定めるところにより、1団体1回200冊以内とする。貸出期間は2か月以内とする。
- 2 利用頻度の高い資料については短期貸出とする場合もある。
 - 3 他館からの借用資料については3週間以内とする。
 - 4 貸出された資料は、当日持ち帰ることとする。
 - 5 貸出された資料は、又貸してはならない。

(破損等の届出)

- 第6条 利用団体は、貸出資料を破損し、または亡失したときは、直ちに資料紛失・汚損・破損届により貸出を受けた図書館に届け出なければならない。

(弁償の義務)

- 第7条 利用団体が貸出資料を破損または亡失したときは、運営規則第8条の定めるところにより、弁償しなければならない。
- 2 前項の規定による貸出資料の弁償は、現物によるものとする。ただし、絶版、品切れ等により同一物が手に入らないと館長が認めるときは、館長が指定する代物をもって、これに代えることができる。
 - 3 貸出資料の管理において、館長がやむを得ない事情があると認めるときは、これを免除することができる。

(報告)

- 第8条 利用団体は、貸出を受けた図書館から求められた場合は、団体貸出の利用状況等について報告をしなければならない。

(委任)

- 第9条 この要綱に定めるもののほか、団体貸出の運用に必要な事項は館長が別に定める。

附則

この要綱は、平成29年4月1日から実施する。

豊能町立図書館資料弁償に関する要綱

(趣旨)

- 第1条 この要綱は、豊能町立図書館運営規則(以下「規則」という。)第8条に規定するもののうち図書館資料の弁償の手続きに関し、必要な事項を定めるものとする。

(資料汚損・破損・紛失の届出)

- 第2条 利用者が、図書館資料を汚損・破損・紛失した場合は、資料汚損・破損・紛失届(様式第1号)にて当該図書館長に速やかに届け出るとともに、その弁償手続きをとるものとする。

- 2 資料汚損・破損・紛失届をもって利用状況を確認した後、図書館担当者は、資料汚損・破損・紛失届を受けた当該資料について、図書館コンピュータシステムの資料情報に「弁償中」の旨を入力処理するものとする。
- 3 システムより利用者控及び図書館保管分を出力し利用者控は届出時に利用者に交付し、図書館保管分は届出書に添付する。

(弁償資料の受領)

第3条 弁償手続きによる弁償資料を受領した場合、汚損・破損・紛失届出内容確認書に受領印を押し受領日を記入し利用者に返却するものとする。

(返却処理)

第4条 第2条で届け出た資料が汚損・破損の場合は通常返却処理をし、その他の処理手続きをするものとする。また、紛失の場合、返却されたものとみなして返却処理をし、その他の必要な処理手続きをするものとする。

(受入処理)

第5条 受領した資料は受入処理を行い、資料汚損・破損・紛失届は毎月末報告書にまとめ決裁後、5年間保存するものとする。

(委任)

第6条 この要綱に定めるもののほか、必要な事項は館長が別に定める。

附則

この要綱は、平成29年4月1日から施行する。

豊能町立図書館資料の除籍・廃棄に関する要綱

(趣旨)

第1条 この要綱は、豊能町立図書館が所蔵する資料の除籍・廃棄に関して必要な事項を定めるものである。

(基本方針)

第2条 豊能町立図書館は、常に住民の要望と期待に沿った適切な資料構成を維持し、開架室及び閉架書庫の効率的な管理を図るため、除籍・廃棄をするものとする。

(除籍の基準)

第3条 除籍は、次の各号に掲げる基準により、これを行う。

1 亡失

- (1) 回収不能及び現物弁償不能となり、貸出し時から3年以上経過したもの。
- (2) 3年以上所在不明となったもの。
- (3) 災害・その他の事故により失われたもの。

2 毀損

- (1) 図書資料は、はなはだしい汚損若しくは破損のため、修理製本ができないもの、又は製本値がないと認めたもの。
- (2) 視聴覚資料は、映像または音声の再生が不完全で、資料としての価値を失ったもの。

3 不用

経年等により、内容的にみて利用価値が少なくなったもの。

- (1) 図書については資料の購入年月日から起算して1年以上、雑誌については保存年限、視聴覚資料については3年以上経過し、内容的にみて利用価値が少なくなったもの、又は資料としての価値を失ったもの。
- (2) 同一資料で複数所蔵のある資料。
- (3) 貸出実績や資料の保存価値、収蔵能力等を総合的に判断し、所蔵することが適当でなくなった資料。
- (4) その他、図書館長が不用と認めたもの。

4 その他

図書資料については以下の通りとする。

- (1) 分冊若しく合冊により数量修正しようとするもの。
 - (2) 館長が所属換を必要と認めたもの。
- 視聴覚資料については以下の通りとする。
- (1) 利用、貸出及び管理上、数量修正・所属換が適当と判断されるもの。
 - (2) 館長が所属換を必要と認めたもの。

(廃棄の基準)

第 4 条 廃棄は、次の基準により、これを行う。

- 1 前条第2項又は第3項に該当する図書館資料等。

(除籍・廃棄の決定等)

第 5 条 図書館資料の除籍・廃棄は図書館長が決定するとともに、除籍・廃棄とする図書等の有効利用を図り住民の読書活動に資することを目的として、学校・その他の公共施設及び住民等に対して、これを無償譲渡することができる。

- 2 譲渡する資料のうち、学校及びその他の公共施設において、相当の利用が見込まれるものについては、当該施設に優先的に譲渡することができる。
- 3 譲渡にあたっては、公平性の確保の観点から広く住民等に周知する。
- 4 譲渡する資料は豊能町立図書館の蔵書と明確に区別できるように表示する。

(委任)

第 6 条 この要綱に定めるもののほか、資料の除籍に関し、統一的な処理を要する事項については館長が別に定める。

附則

この要綱は、平成29年4月1日から施行する。

豊能町立図書館除籍資料等の無償譲渡に関する要領

(趣旨)

第 1 条 この要領は、「豊能町立図書館資料の除籍・廃棄に関する要綱」第3条に基づき、豊能町立図書館において除籍した資料のうち再利用に耐え得るものの再活用を図り、住民の読書活動に資することを目的として、除籍資料等の無償譲渡に関する必要事項を定める。

(無償譲渡対象者)

第 2 条 除籍資料等の無償譲渡を受けることができるものは、次に掲げるものとする。

- (1) 豊能町が設置する施設。
- (2) 豊能町に所在する学校、公共施設及び公共団体。
- (3) 豊能町に活動の本拠を置き、町内を専らその活動の範囲とする団体。
- (4) 豊能町に住所を有する者、又は町内に通勤若しくは通学をしている者。
- (5) その他、館長が適当と認める者。

(無償譲渡の冊数)

第 3 条 無償譲渡する除籍資料等の冊数は、次の各号に定めるとおりとする。

- (1) 前条第1号及び第2号に定めるもの 200冊以内
- (2) 前条第3号に定めるもの 100冊以内
- (3) 前条第4号及び第5号に定めるもの 20冊以内

(無償譲渡の手続き)

第 4 条) 除籍資料等の無償譲渡を受けようとするものは、豊能町立図書館除籍資料等無償譲渡受領書(別記様式)を提出しなければならない。

(無償譲渡の条件)

第 5 条 除籍資料等の無償譲渡を受けたものは、次の掲げる事項を遵守しなければならない。

- (1) 譲渡を受けた除籍資料等は、売却するなど営利目的に利用しないこと。
- (2) 譲渡を受けた除籍資料等は、団体等にあつては専ら図書館と同種の用途以外の用途に供しないこと。
- (3) 譲渡を受けた除籍資料等は、個人にあつては、自己の読書以外の目的に使用しないこと。
- (4) 譲渡を受けた除籍資料等が不用になった場合は、譲受人において適切に処理すること。

(無償譲渡の取消)

第 6 条 除籍資料等の無償譲渡を受けたものが、前条各号を遵守しなかったときは、無償譲渡を取り消し、又は以降の無償譲渡を行わないことができる。

(委 任)

第 7 条 この要領の実施に関して必要な事項は、図書館館長が定める。

附 則

この要領は、平成29年4月1日から施行する。

豊能町立図書館と他市町図書館との相互貸借に関する要綱

(目 的)

第 1 条 この要綱は、図書館法第3条第4項及び豊能町立図書館設置条例第2条の規定に基づき、公共図書館と資料の相互貸借を行うにあたって必要な事項を定めることを目的とする。

(貸出対象図書館等)

第 2 条 図書館資料の貸出対象図書館等は、次のとおりとする。

- (1) 図書館法第2条に規定する公立図書館
- (2) その他図書館長が認める図書館または機関

(貸出の申込)

第 3 条 貸出を受けようとする図書館等(以下「借受館」という。)は、窓口館となる豊能町立図書館(以下「本町図書館」という。)に、文書・FAXによる通知もしくは直接来館することにより貸出申込を行うことができる。

(貸出できない図書館資料)

第 4 条 貸出できない図書館資料は、以下のとおりとする。ただし、館長が特に必要があると認めるときは、この限りでない。

- (1) 禁帯出の資料
- (2) 受入後6ヶ月以内の図書及び雑誌
- (3) 利用頻度が極めて高い資料
- (4) 視聴覚資料(障害者向けカセット以外)
- (5) 新聞
- (6) マンガ・コミック
- (7) 行事用資料
- (8) 損耗の著しい資料
- (9) その他図書館長が特に指定する資料

(貸出冊数)

第 5 条 貸出すことのできる資料は、借受館1館につき10冊以内とする。ただし、図書館長が必要と認めるときは、この限りでない。

(貸出期間)

第 6 条 資料の貸出期間は、以下の通りとする。

- (1) 資料の貸出期間は、1ヶ月以内とする。
- (2) 貸出期間は、延長しないものとする。
- (3) 返却期限日までに本町図書館に必着。
- (4) 図書館長が必要と認めるときは、この限りでない。

(送付方法と経費)

第 7 条 図書館資料の貸出・返却方法と経費の負担は、以下のとおりとする。

- (1) 資料の貸出・返却は、借受館職員への直接手渡し、又は書留郵便扱い等、本町図書館の指定する郵送方法によるものとする。
ただし、大阪府立図書館協力車及び連絡便を利用する借受館は、この限りでない。
- (2) 資料の貸出・返却に要する費用は、借受館の負担とする。

(予約の順位)

第 8 条 予約の順位については、相互貸借申込の受付後に、本町図書館利用者からの予約が発生した場合は、当該利用者(借受館を除く)の予約を優先するものとする。

(貸出資料の事故等)

第 9 条 借受館は、貸出を受けた資料の紛失又は破損したときは、「豊能町立図書館運営規則」に準じ、現物又は館長が指定する資料を弁償するものとする。

(点字図書等の貸出)

第 10 条 点字図書及び音訳図書の相互貸出については、別途協議のうえ定める。

(その他)

第 11 条 この要綱に定めるもののほか、必要な事項は図書館長が定める。

附 則 この要綱は、平成29年4月1日から施行する。

豊能町の図書館活動 平成29年度

2018年10月

編集・発行 豊能町立図書館

〒563-0104

大阪府豊能郡豊能町光風台5丁目1番地の2

TEL (072)738-3304

FAX (072)738-5096

URL <http://www.town.toyono.osaka.jp/library/>

E-mail toshokan@town.toyono.osaka.jp

豊能町立中央公民館図書室

〒563-0219

大阪府豊能郡豊能町余野26番地

TEL (072)739-3429

FAX (072)739-1354